

## ПЛАН УПРАВЉАЊА ПАРКОМ ПРИРОДЕ "БЕГЕЧКА ЈАМА" ЗА ПЕРИОД ОД 2022. ДО 2031. ГОДИНЕ



*Нови Сад, децембар 2022. године*



## - САДРЖАЈ -

1. ОСНОВНИ ПОДАЦИ
2. УВОД
3. ЗАКОНОДАВНИ И АДМИНИСТРАТИВНИ ОСНОВ
4. ВИЗИЈА
5. УПРАВЉАЊЕ И ОРГАНИЗАЦИОНА СТРУКТУРА ПРЕДУЗЕЋА
6. ФИНАНСИЈСКА СТРУКТУРА У ПРЕТХОДНОМ ПЕРИОДУ
7. ПРИКАЗ ГЛАВНИХ ПРИРОДНИХ И СТВОРЕНИХ ВРЕДНОСТИ, КАО И ПРИРОДНИХ РЕСУРСА
8. ОЦЕНА СТАЊА ЖИВОТНЕ СРЕДИНЕ ЗАШТИЂЕНОГ ПОДРУЧЈА
9. ПРЕГЛЕД КОНКРЕТНИХ АКТИВНОСТИ, ДЕЛАТНОСТИ И ПРОЦЕСА КОЈИ ПРЕДСТАВЉАЈУ ФАКТОР УГРОЖАВАЊА ЗАШТИЂЕНОГ ПОДРУЧЈА
10. ПРОСТОРНА ИДЕНТИФИКАЦИЈА ПЛАНСКИХ НАМЕНА И РЕЖИМА КОРИШЋЕЊА ЗЕМЉИШТА
11. ДУГОРОЧНИ ЦИЉЕВИ ЗАШТИТЕ, ОЧУВАЊА И УНАПРЕЂЕЊА ОДРЖИВОГ РАЗВОЈА
12. ЦИЉЕВИ, МЕРЕ, АКТИВНОСТИ НА СПРОВОЂЕЊУ ПЛАНА СА ДИНАМИКОМ И СУБЈЕКТИМА РЕАЛИЗАЦИЈЕ ПЛАНА УПРАВЉАЊА И НАЧИН ОЦЕНЕ УСПЕШНОСТИ ЊЕГОВЕ ПРИМЕНЕ СА СТУДИЈСКОМ, ПРОГРАМСКОМ, ПЛАНСКОМ И ПРОЈЕКТНОМ ДОКУМЕНТАЦИЈОМ ПОТРЕБНОМ ЗА СПРОВОЂЕЊЕ ЦИЉЕВА И АКТИВНОСТИ
13. ПРОЦЕНА ЕФЕКТИВНОСТИ УПРАВЉАЊА
14. ФИНАНСИЈСКА СРЕДСТВА И ДРУГЕ МАТЕРИЈАЛНЕ ПРЕТПОСТАВКЕ ЗА ИЗВРШАВАЊЕ ПОВЕРЕНИХ ПОСЛОВА У УПРАВЉАЊУ ЗАШТИЂЕНИМ ПОДРУЧЈЕМ И НАЧИН ЊИХОВОГ ОБЕЗБЕЂЕЊА
15. РЕШЕЊЕ О УСЛОВИМА ЗАШТИТЕ ПРИРОДЕ ПОД 03. БР. 019-512/2 ОД 30.03.2022. И МИШЉЕЊЕ ПОД 03 БР. 019-1272/3 ОД 25.07.2022.
16. ВОДНИ УСЛОВИ БР. 104-325-1216/2022-04, ОД 11.08.2022. ГОД.
17. РЕШЕЊЕ О ДАВАЊУ САГЛАСНОСТИ НА ПРЕДЛОГ ПЛАНА УПРАВЉАЊА ПАРКОМ ПРИРОДЕ „БЕГЕЧКА ЈАМА“ ОД 2022. ДО 2031. БР. VI-501-2/2022-83 ОД 16.12.2022. ГОД.



## 1. ОСНОВНИ ПОДАЦИ

Скупштина Града Новог Сада, на XXV седници одржаној 10.02.2022. године, донела је Одлуку о проглашењу заштићеног подручја Парка природе "Бегечка јама", бр.501-2/2021-8-1, на основу које је за управљача овог подручја проглашено ЈВП "Воде Војводине". Самим тим, по доношењу ове одлуке, престаје да важи Одлука о заштити Парка природе "Бегечка јама", бр.501-138/99-I-9, од 08.12.1999. године, којом је на основу чл. 7 за управљача именовано ДТД "Рибарство" АД, Нови Сад.

ОСНОВНИ ПОДАЦИ О ПАРКУ ПРИРОДЕ	
Назив заштићеног подручја	Парк природе "Бегечка јама"
Категорија заштићеног подручја	III категорија
Датум проглашења заштићеног подручја	10.02.2022.
Акт о проглашењу заштићеног подручја	Одлука о проглашењу Парка природе "Бегечка јама" – Скупштина Града Новог Сада
Површина	489,5 ha
ИНФОРМАЦИЈЕ О УПРАВЉАЧУ	
Управљач	ЈВП "Воде Војводине"
Адреса	Булевар Михајла Пупина 25, 21000 Нови Сад
Телефон	021/4881-888
Интернет сајт	<a href="http://www.vodevojvodine.com">www.vodevojvodine.com</a>
e-mail	<a href="mailto:office@vodevojvodine.com">office@vodevojvodine.com</a>





## 2. УВОД

Прелиминарна истраживања овог подручја започета су у периоду од 1995 до 1997. године, а на основу добијених резултата израђена је документациона основа за покретање поступка претходне заштите. На простору Бегечке јаме, заштита је просторно успостављена 1996. године, а Одлука о заштити Парка природе "Бегечка јама" донета је 1999. године (Сл. Лист града Новог Сада бр.14/99). Валоризацијом природних вредности и проценом њихове угрожености, током 2011. године, приступљено је ревизији заштите овог подручја, односно, повећана је површина Бегечке јаме са 379,4ха на 489,5ха у циљу очувања плавних станишта. Одређена је и заштитна зона око заштићеног подручја, у правцу север и исток, укупне површине 387,75ха.

Парк природе "Бегечка јама" према категоризацији представља заштићено подручје III категорије - заштићено подручје локалног значаја, а према критеријумима IUCN - а, припада IV категорији - Подручје управљања стаништима и врстама (Habitat and species management area).

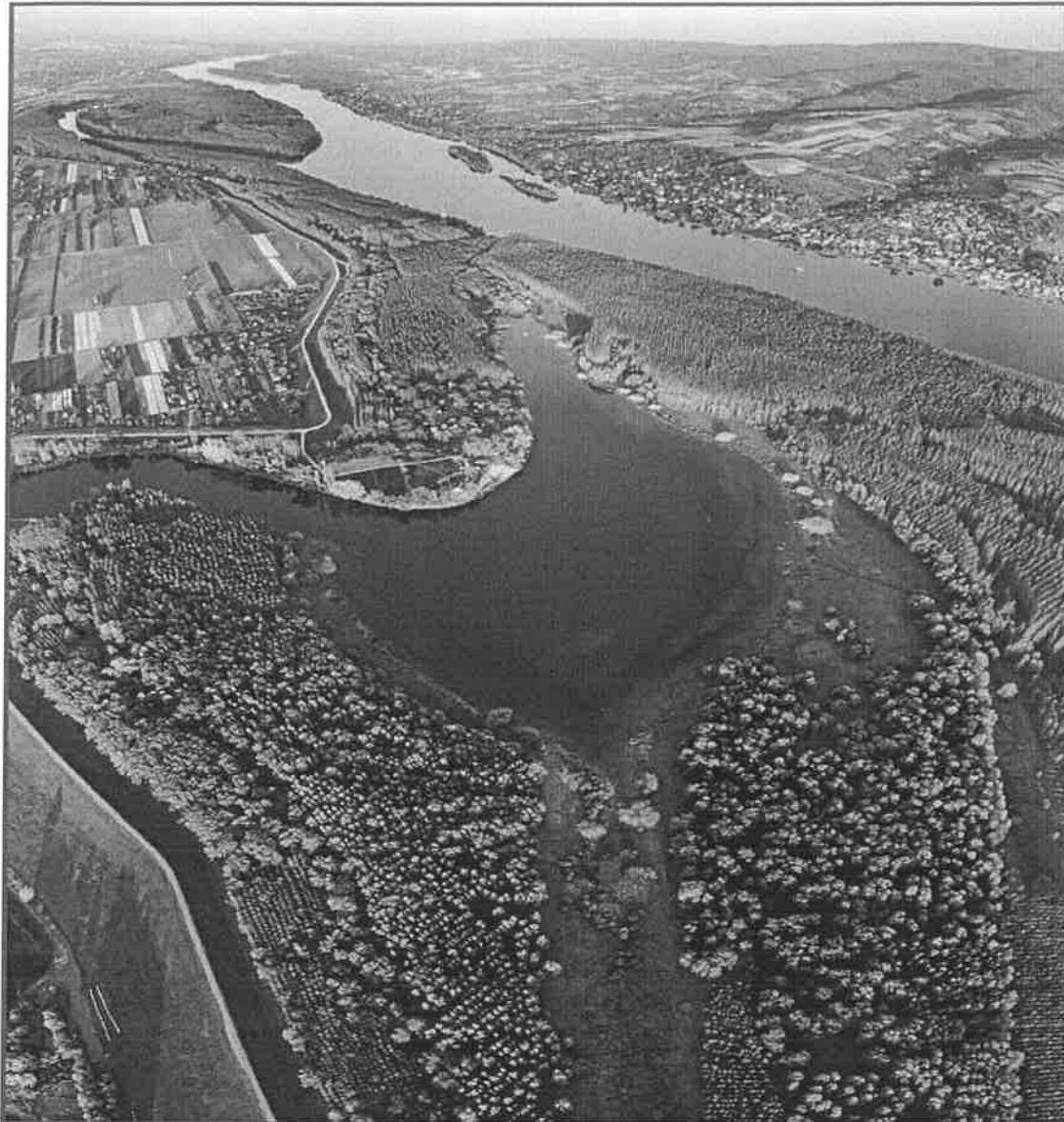
Парк природе "Бегечка јама" проглашава се заштићеним подручјем у циљу очувања мозаичности станишта која су у нестајању и за њих везаних животних заједница и дивљих врста, очувања геоморфолошких облика карактеристичних за велике равничарске реке, као и обезбеђивања услова за даљи стабилан развој природних вредности, уз одрживо коришћење природних ресурса. Дунав са приобаљем, идентификован је као еколошки коридор од међународног значаја који је утврђен Уредбом о еколошкој мрежи (Сл.гласник РС, бр.102/10). Заштићено подручје је дефинисано као саставни део поменутог еколошког коридора од међународног значаја.

Комплекс станишта има улогу коридора погодног за размножавање и размену генетичког материјала за слабо покретљиве врсте, одржавајући мање популације, које имају важну улогу у размени гена између удаљених субпопулација одређених врста способних за опстанак.

Основне природне вредности Парка природе "Бегечка јама" огледају се у присуству 125 таксона виших биљака (122 врсте и три подврсте), око 150 врста птица, 14 врста риба, 11 врста водоземаца, шест врста гмизаваца и 18 врста инсеката од националног и међународног значаја.

Поред очувања и унапређења природних вредности, неопходно је обезбедити одрживе, финансијски и друштвено прихватљиве механизме за смањење загађења, рибарство, туризам, рекреацију, научно-истраживачки рад и едукацију, уз поштовање релевантних закона.

Генерални концепт заштите, развоја и управљања заштићеним подручјима заснива се на степену очуваности основних природних вредности, присуству и интензитету угрожавајућих фактора и потреби ревитализације станишта, односно поновног успостављања функције читавог екосистема. Очување влажних станишта и разноврсности екосистема, основна је смерница генералног концепта заштите, развоја, уређења и управљања овим подручјем, што се постиже спровођењем прописаних мера заштите.



### 3. ЗАКОНОДАВНИ И АДМИСТРАТИВНИ ОСНОВ

План управљања Парком природе "Бегечка јама" за период од 2022. до 2031. године доноси се у складу са одредбама члана 52. Закона о заштити природе (Сл. гласник РС, бр.36/09, 88/10, 91/10- испр., 14/16, 95/18–др.закон и 71/21) и одредбама члана 11. Одлуке о проглашењу Парка природе "Бегечка јама" (Сл. лист Града Новог Сада, бр.5/22).

Планом управљања одређује се начин спровођења заштите, коришћења и управљања заштићеним подручјем, смернице и приоритети за заштиту и очување природних вредности заштићеног подручја, као и развојне смернице, уз уважавање потреба локалног становништва.

#### 3.1. Инструменти планирања у Републици Србији и повезаност Плана управљања са осталим планским документима

Основни просторно-плански документ у Републици Србији је Просторни план Републике Србије, који уједно представља и оквирни документ за израду Просторног плана АП Војводине. До краја 2022. године Аутономна Покрајина Војводина усвојиће План подручја посебне намене Парка природе "Бегечка јама". Просторни план је основни законски



документ планирања, управљања и очувања заштићеног подручја. Укључује организацију, коришћење и намену простора, зонирање унутар граница заштићеног подручја, као и мере заштите.

### **3.2. Надлежна Министарства, Секретаријати и институције**

Активности везане за управљање и заштиту Парка природе "Бегечка јама" у надлежности су Градске управе за заштиту животне средине Града Новог Сада, по претходно прибављеном мишљењу Покрајинског завода за заштиту природе и на основу водних аката издатих од стране Покрајинског секретаријата за пољопривреду, водопривреду и шумарство.

## **4. ВИЗИЈА**

Рационално управљање Парком природе "Бегечка јама" омогућиће дугорочну заштиту, очување и унапређење природних вредности типичних водених, плавних и копнених екосистема, њихове природне процесе и биолошку разноврсност животописних пејзажа. Кроз процесе унапређења и очувања тежиће се нарочито заштити укупне геолошке, биолошке и предеоне разноврсности као и задовољењу научних, истраживачких, образовних, духовних, естетских, спортско-рекреативних, туристичких потреба и осталих делатности усклађених са традиционалним начином живота овог поднебља и свим начелима одрживог развоја. Посебан акценат биће на заштити од антропогених утицаја на ово заштићено подручје, уз уважавање потреба локалног становништва. Очувањем природних вредности очуваће се и културно наслеђе заштићеног подручја.

Посебан значај имаће одрживо и строго контролисано коришћење водних ресурса, заштита вода од загађења и неадекватног коришћења. Конкретним активностима у циљу побољшања животне средине, кроз одрживо управљање стаништима, екосистемским услугама, санацијом загађења воде, земљишта и ваздуха и управљање отпадом, допринеће се целовитом унапређењу заштићеног подручја.

Обезбеђивањем мултидисциплинарних програма из области заштите животне средине, спорта, шумарског, туристичког, риболовног и другог рекреативног коришћења, утицаће се на повећање значаја Бегечке јаме.

Бегечка јама ће бити препознатљиво, велоризовано и једно од омиљених природних подручја локалном становништву, држави, региону, али и страним посетиоцима. Локално становништво ће допринети одрживом очувању вредности парка природе и бити активан партнер у заштити и унапређењу природних вредности овог подручја.

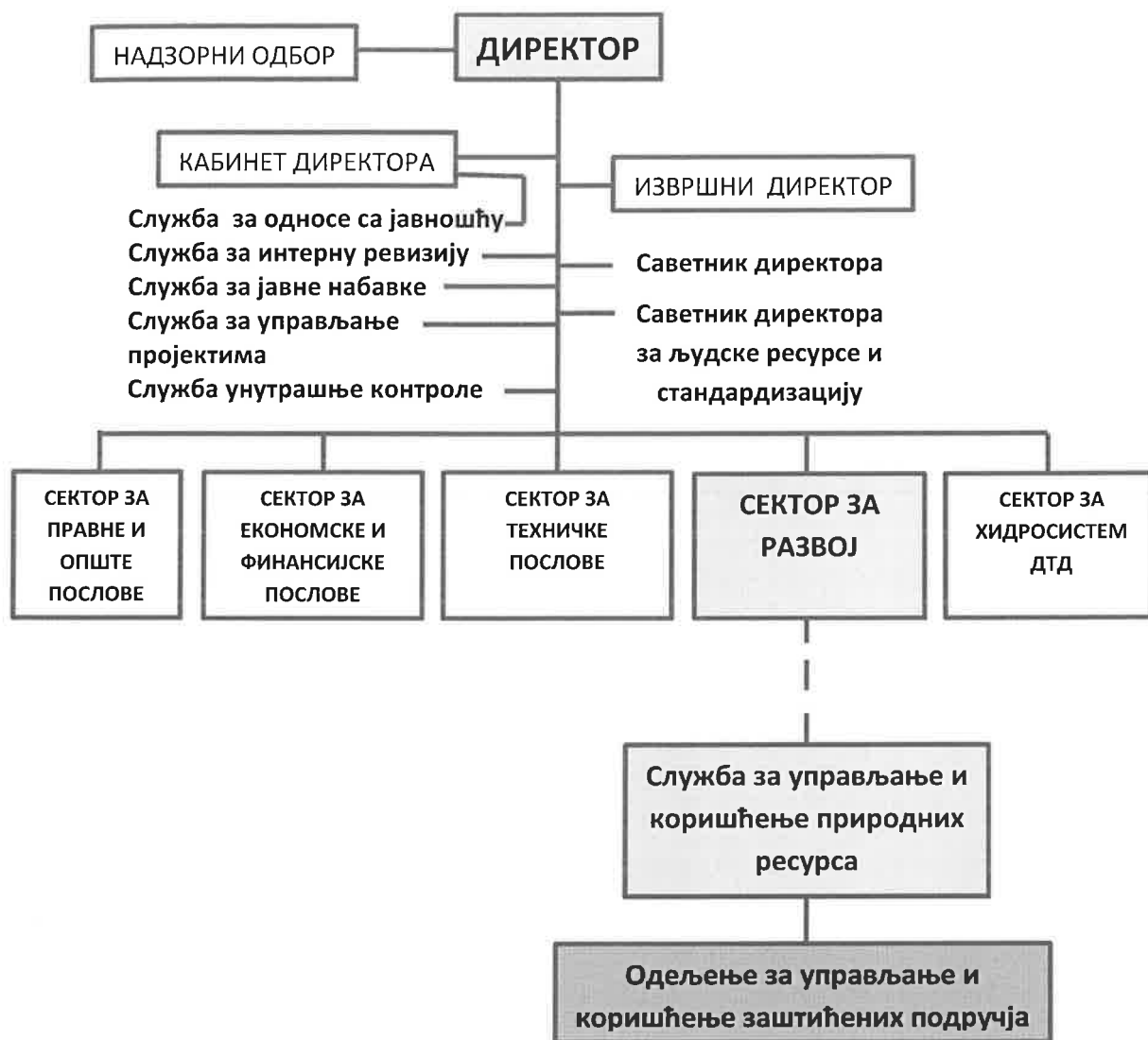
Остваривање поменутих аспеката визије реализоваће се обезбеђивањем одговарајућих финансијских, људских и материјалних ресурса за управљање и администрацију.

## **5. УПРАВЉАЊЕ И ОРГАНИЗАЦИОНА СТРУКТУРА ПРЕДУЗЕЋА**

Организовање, опремање и кадровско оспособљавање управљача овог заштићеног подручја, чине темељну претпоставку за остваривање Плана управљања, с обзиром на обим послова и активности које је потребно перманентно спроводити, као и на многобројне мере забране и коришћења природних вредности. У ЈВП Воде Војводине, у оквиру сектора за развој, организована је служба за управљање и коришћење природних ресурса, односно, одељење за управљање и коришћење заштићених подручја, које чине руководилац одељења, организатори за управљање и коришћење заштићених подручја, чувари заштићених подручја (којима предузеће управља), као и рибочувари.



ОРГАНИЗАЦИОНА ШЕМА УПРАВЉАЧА  
ПАРКА ПРИРОДЕ "БЕГЕЧКА ЈАМА", ЈВП "ВОДЕ ВОЈВОДИНЕ"



## 6. ФИНАНСИЈСКА СТРУКТУРА У ПРЕТХОДНОМ ПЕРИОДУ

Скупштина Града Новог Сада је XXV седници одржаној 10.02.2022. године, донела Одлуку о проглашењу заштићеног подручја Парка природе "Бегечка јама", бр.501-2/2021-8-1, на основу које је за управљача овог подручја проглашено ЈВП "Воде Војводине". Самим тим, по доношењу ове одлуке, престаје да важи Одлука о заштити Парка природе "Бегечка јама", бр.501-138/99-I-9, од 08.12.1999. године, којом је на основу чл. 7 за управљача именовано ДТД "Рибарство" АД, Нови Сад.

Дана, 25.02.2022. године, на простору Бегечке јаме, одржан је састанак представника ДТД "Рибарство" и ЈВП "Воде Војводине", како би се констатовало затечено стање добара која су у власништву ДТД "Рибарства" и извршило преузимање постојеће документације неопходне за управљање овим парком природе.

На основу преузете документације констатована је финансијска структура за 2021. годину:

Опис	2021. Износ у дин.
<b>Укупни приходи</b>	<b>852.000,00</b>
Приходи из сопствене делатности	852.000,00
Приходи из буџета	-
<b>Укупни расходи</b>	<b>1.701.337,00</b>
Трошкови материјала	211.312,00
Трошкови зарада, накнада зарада и остали расходи	1.160.125,00
Трошкови амортизације и резервисања	80.000,00
Остали расходи	249.900,00
<b>Добитак/губитак</b>	<b>-849.337,00</b>

## 7. ПРИКАЗ ГЛАВНИХ ПРИРОДНИХ И СТОРЕНИХ ВРЕДНОСТИ - ПРИРОДНИ РЕСУРСИ

Парк природе "Бегечка јама" налази се у јужној Бачкој поред, насеља Бегеч, уз леву обалу реке Дунав, на територији града Нови Сад. Заштићено подручје од Бегеча је удаљено 2,5km југозападно, а од Новог Сада око 18km у правцу запада. Простире се у правцу запад, северо-запад, у дужини од око 5,5km, заузимајући површину од 489,5ha, на којој су успостављени режими заштите II и III степена.

Режим заштите II степена - активна заштита, спроводи се на делу заштићеног подручја са делимично измењеним екосистемима великог научног и практичног значаја, као и посебно вредним пределима и објектима геонаслеђа, док режим заштите III степена - проактивна заштита, на подручју са делимично измењеним и/или измењеним екосистемима, пределима и објектима геонаслеђа од научног и практичног значаја.

Од укупне површине заштићеног подручја, подручје режима заштите III степена износи 359,37ha или 73,4%, док режима заштите II степена обухвата 130,14ha, односно, 26,6%.



Заштићено подручје садржи низ геоморфолошких облика речне ерозије различитих





старости, којим доминира флувијално језеро Јама (најдубљи део напушеног меандра Дунава), које је повезано са реком Дунав преко канала Бегеј. Корито Јаме неправилног је облика (полумесечастог) са високом и стрмом обалом на северном делу језера и ниском на другим деловима, која услед вишег водостаја Дунава плави. Просечна дубина језера је 4m, док је уски, северни део знатно дубљи. На делу северне обале, Јама прима воду из канала „Татарница“ преко црпне станице која се налази уз насип. У оквиру границе заштићеног подручја у кориту Дунава, налази се Шашићева ада, која је настала смањењем брзине кретања воде на дну речног корита, при чему је дошло до таложења песка и муља и стварања подводног спруда, који се временом издигао изнад воде и постао речно острво. На аду се надовезује спруд у дужини од око 7km, правца северозапад-југоисток.

Надморска висина околног простора Бегечке јаме износи од 76,1–81,4m, а терен на ком се простире заштићено подручје нагнут је према североистоку, супротно од Дунава.

У геолошком погледу, доминирају квартарне творевине – холоценске (холоцену припадају седименти ниже алувијалне терасе Дунава и седименти алувијалне равни Дунава). У геоморфолошком погледу, у заштићеном подручју изражени су облици флувијалног рељефа (који су генетски везани за непосредно дејство тока Дунава), а делом и флувио-барског рељефа (настали комбинованим дејством флувијалног и барског процеса). Земљиште на заштићеном подручју настало је таложењем песка и суспензије fine и ситне гранулације. Земљишта су генетски неразвијена због сталног деловања поплавних и подземних вода Дунава. Углавном су карбонатна, неутралне до слабо алкалне реакције, а стално наношење нових фертилних наноса земљишта, погодује развоју бујне ритске вегетације.

За разматрање климатских прилика на заштићеном подручју, коришћени су подаци из периода од 2000-2009. год. Средња годишња температура ваздуха за наведени период износила је 12,1°C, док је релативна влажност ваздуха у заштићеном подручју варијала на нивоу средњих годишњих вредности, од 74% до 85%. Заштићено подручје поред површинских и подземних вода снабдева се водом и путем атмосферских талоба. У горе наведеном периоду, највећа годишња количина падавина забележена је 2004. године и износила је 844,1mm, док је средња годишња количина падавина износила 617,5mm. Анализа просечних годишњих честина ветрова показује да је доминантан источни ветар са честином од 232%, а да је најслабијег интензитета североисточни 69%. На основу анализа климатских елемената, заштићено подручје припада умереној климатској зони са јаче наглашеним континенталним особинама.

### **Флористичке и вегетацијске одлике**

На подручју Парка природе "Бегечка јама", током 2011. године, извршена су флористичка истраживања на основу којих је евидентирано 125 таксона виших биљака (122 врсте и 3 подврсте).

У групи национално и међународно значајних врста, забележено је девет врста, од којих су две строго заштићене, бели локвањ (*Nymphaea alba*) и пливајућа ресина (*Potamogeton nodosus*), а две се налазе на Црвеној Листи флоре Србије, црни глог (*Crataegus nigra*) и дремовац (*Leucojum aestivum*). У категорији заштићених врста налазе се иђирот (*Acorus calamus*), шиљата оштрица (*Carex acuta*), црни глог (*Crataegus nigra*), игличаста зуква (*Eleocharis acicularis*), дремовац (*Leucojum aestivum*) и водени орашак (*Trapa natans agg.*). У додатку I Бернске конвенције, као строго заштићене, наведене су следеће две врсте: дремовац (*Leucojum aestivum*) и црни глог (*Crataegus nigra*). Зељасту вегетацију карактерише присуство водених макрофита, заступљених на малом и ограниченом простору, у приобалним деловима баре Јама, увалама и заливима. Међу макрофитама доминира дрезга (*Ceratophyllum demersum*), бели локвањ (*Nymphaea alba*), широколисне ресине (*Potamogeton lucens* и *Potamogeton crispus*), водена папрат (*Salvinia natans*), водени орашак (*Trapa longicarpa*), сочивица (*Lemna minor*) и др. Од представника мочварне

вегетације, која заузима значајне површине подручја Бегечке јаме, заступљене су трска (*Phragmites australis*), зука (*Schoenoplectus lacustris*), оштрице (*Carex acuta* и *Carex elata*), усколисни и широколисни рогоз (*Typha angustifolia* и *Typha latifolia*), трбуља (*Oenanthe aquatica*), сиротињска трава (*Glyceria maxima*), барска перуника (*Iris pseudacorus*) и др.



Аутохтону шумску заједницу чине: заједница бадемасте врбе (*ass. Salicetum triandrae Malcyum 1929.*), као једна од ретких заједница у којој дрвенасте инвазивне врте нису присутне. Забележена је на Шашићевој ади и Еркином острву, између Дунава и појаса шума беле врбе; заједница беле врбе (*ass. Salicetum albae pannonicum* Парабуђски 1965), која се јавља дуж обале Дунава поред Јаме, као и на обалама бара и рукаваца; шума беле тополе са црним глогом (*ass. Crataego nigrae-Populetum albae* Парабуђски 1965), која се појављује фрагментарно на високим гредима, развојем заједница беле врбе и беле врбе и црне тополе; заједница беле врбе и црне тополе (*ass. Salici-Populetum nigrae* Парабуђски 1965), налази се првенствено на високим обалама Дунава и на острвима. До данас су очуване само мале површине састојина ове заједнице, с обзиром да су њена станишта пошумљена хибридни - еуроамеричким тополама. Наведене шумске заједнице према националним прописима представљају станишта приоритетна за очување, као и међународно значајна приоритетна NATURA 2000 станишта. Шумске културе, од свих типова вегетације, заузимају највеће површине. Присутне су у спрату жбуња и нижег дрвећа, флористички сиромашне, а самим тим и неповољне као станишта дивље флоре и фауне.

### Фаунистичке одлике

Подручје Бегечке јаме представља репрезентативно станиште значајног броја аутохтоних врста фауне, строго заштићених и заштићених врста, карактеристичних за низијска плавна подручја.

Пружа повољне услове за очување биодиверзитета ентомофауне, односно, захваљујући директној вези са реком Дунав, погодно је за развој водених инсеката. Ентомолошким истраживањима на овом простору регистровано је присуство риличара (*Hemiptera*), вилинских коњица (*Odonata*), комараца (*Diptera: Culicidae*), лептира (*Lepidoptera*), тврдокрилаца (*Coleoptera*) и камених цветова (*Trichoptera*). Према Правилнику о проглашењу и заштити строго заштићених и заштићених дивљих врста биљака, животиња и гљива („Сл. гласник РС“ 5/10), детектоване су две заштићене врсте инсеката из реда вилинских коњица. Врста *Epithesa bimaculata*, ретка је у већини европских земаља у којима је регистрована и према IUCN, има статус најмање бриге. На заштићеном подручју погодно станиште за развој њених ларви представљају Бегечка јама и бара Јајара. Друга врста, *Gomphus flavipes*, осетљива је на загађења и регулационе радове и самим тим, сматра се



индикатором очуваних станишта. Заштићена је Бернском конвенцијом и Директивом о стаништима.

За потребе стављања под заштиту "Бегечка јама" - валоризације природних вредности овог подручја, извршена су ихтиолошка истраживања у периоду од 1996-1997. год. Заштићено подручје је директно повезано са реком Дунавом, тако да је и састав ихтиофауне у корелацији са врстама риба које живе у Дунаву. На основу састава фауне риба, коју чине 27 врста, може се констатовати да подручје припада категорији низијских ципринидних вода. Статус заштићених врста имају штука (*Esox lucius*), шаран (*Cyprinus carpio*), сом (*Silurus glanis*), буцов (*Aspius aspius*), деверика (*Abramis brama*), крупатица (*Blicca bjoerkna*) и греч (*Perca fluviatilis*), а на Прелиминарном списку врста за Црвену листу кичмењака Србије, за које се предузимају мере заштите и очувања, на овом подручју присутне су шаран (*Cyprinus carpio*) и штука (*Esox lucius*). Током истраживања овог подручја, забележене су следеће алохтоне врсте које имају негативан утицај на аутохтону ихтиофауну, односно, представљају опасност за њену икру и млађ: бабушка (*Carassius gibelio*), брадавичарка (*Pseudorasbora parva*), сунчаница (*Lepomis gibbosus*), амур (*Ctenopharyngodon idella*) и црни амерички сомјић (*Ameiurus melas*). С обзиром да је Парк природе „Бегечка јама“ проглашен и рибарским подручјем, у складу са тим обезбеђује се планско газдовање рибљим фондом, рационално коришћење природних ресурса и доносе се планови и програми за унапређење рибарства. Бегечка јама пружа повољне станишне услове за развој и живот већег броја врста водоземаца и гмизаваца, од којих се многи издвајају као заштићене и строго заштићене врсте. Подручје је изузетно значајно као репродуктивни центар и центар биодиверзитета батрахофауне и херпетофауне подунавског дела Војводине, односно, Србије. На овом подручју забележено је 11 врста водоземаца и 6 врста из класе гмизаваца. Најзначајније представнике водоземаца чине мрмољци (*Triturus cristatus*, *Triturus dobrogicus* и *Lissotriton vulgaris*), као и представници групе зелених жаба (*Pelophylax ridibundus*, *Pelophylax lessonae* и *Pelophylax kl. esculenta*). Од гмизаваца на овим просторима присутне су ретка и угрожена барска корњача (*Emus orbicularis*), две врсте змија, белоушка (*Natrix natrix*) и Ескулапов смук (*Zamenis longissimus*) и гуштери (*Lacerta viridis*, *Podarcis muralis* и *Lacerta agilis*). Водоземци и гмизавци представљају хранидбену базу за многе врсте строго заштићених врста птица, а такође представљају и значајне регулаторе бројности фауне бескичмењака, нарочито инсеката.

Орнитофауну Бегечке јаме са Дунавом и адама представља око 150 врста птица, од којих гнездарице чине око 70 врста. Од строго заштићених врста овог подручја, издвајају се патка њорка (*Aythya nyroca*), ђубасти гњурац (*Podiceps cristatus*), мали гњурац (*Tachybaptus ruficollis*), белорепан (*Haliaeetus albicilla*), мали вранац (*Phalacrocorax pygmeus*), вивак (*Vanellus vanellus*), барска шљука (*Gallinago gallinago*), водомар (*Alcedo atthis*) и велика бела чапља (*Casmerodius albus*), а од заштићених врста, риђоглава пловка (*Aythya ferina*), гроговац (*Anas querquedula*) и лабуд грбац (*Cygnus olor*). Од птица певачица издвајају се беловрата мухарица (*Ficedula albicollis*), жути и сиви вољић (*Hippolais icterina*, *Hippolais pallida*). Од представника орнитофауне највећу вредност овог подручја представља глобално угрожена патка њорка (*Aythya nyroca*). Од локалитета значајних за очување фауне птица овог заштићеног подручја издвајају се Јама, Велики дунавац, Шашићева ада и два острвца узводно од Шашићеве аде на локалитету Корушка.

Захваљујући саставу и распореду шумске вегетације, фауна сисара овог подручја заступљена је са значајним бројем врста. Мочварна вегетација представља станиште неким врстама глодара попут водене волухарице (*Arvicola terestris*), а због близине насеља, јављају се и врсте попут сивог пацова (*Rattus norvegicus*) и кућног миша (*Mus musculus*). Од представника глодара на овом подручју заступљен је и водени пацов (*Ondatra zibethica*). Међу бубоједима присутни су кртица (*Talpa europaea*) и јеж (*Erinaceus concolor*), а из реда звери, јазавац (*Meles meles*), твор (*Mustela putorius*) и ласица (*Mustela nivalis*). Породица паса заступљена је са две врсте, лисицом (*Vulpes vulpes*) и шакалом (*Canis aureus*). Од великог значаја је и присуство видре (*Lutra lutra*), строго заштићене врсте, која се налази на



списку за Црвену књигу кичмењака Србије, а налази се и на Европској, као и на Светској Црвеној листи.

### Фитопланктонске заједнице

Фитопланктон у воденим системима представља најважнију групу примарних органских продуцената. Веома је осетљив на промене физичко-хемијских параметара, те његово појављивање и учесталост може бити значајан биолошки показатељ тренутног или дугорочног стања органске оптерећености неког воденог екосистема. Биолошки показатељи квалитета воде омогућавају да се поред одређивања степена загађености утврди и капацитет самопречишћавања водених екосистема, али се морају одређивати паралелно са физичко - хемијским показатељима.

Фитопланктонску заједницу овог подручја карактерише квантитативна доминација *Chlorophyta* и *Bacillariophyta*. Доминација силикатних алги била је израженија током летњег периода, док у време рано јесењег периода доминирају зелене алге. Присуство силикатних алги резултат је малих дубина воде и њене просветљености. Значајне су као продуценти органског материјала и кисеоника и почетна су карика у ланцу исхране, пре свега водених екосистема, а такође учествују и у процесу биолошког пречишћавања. За водене животиње представљају квалитетну храну јер садрже витамине, протеине и масти. Осетљиве су на салинитет, хемијски састав воде, светлост и температуру (одлични су биоиндикатори). Зелене алге су добра храна за рибу млађ и зоопланктон. Карактеристичне су за споротекуће воде, обogaћене органским материјама које у водотокове доспевају утицајем концентрисаних и дифузних загађивача, углавном антропогених али и природних утицаја, попут хидролошких и климатских фактора.

У фитопланктонској заједници испитиваног подручја, најзаступљеније су врсте индикатори  $\beta$ -мезосапробног степена. Минимална вредност индекса сапробности карактеристична је за ушће канала Бегеј у Дунав, а максимална за канал Татарницу, из чега се може закључити да Бегечка јама преко канала Бегеј добија Дунавску воду која је бољег квалитета у односу на ону изузетно оптерећену, која се преко Татарнице улива у Бегечку јаму.

## **8. ОЦЕНА СТАЊА ЖИВОТНЕ СРЕДИНЕ ЗАШТИЋЕНОГ ПОДРУЧЈА**

Парк природе "Бегечка јама" је рукавац Дунава у коме доминирају језеро Јама и површине под шумама, а данас је под снажним утицајем човека и његових активности, али и природних процеса који воде у смеру спорог али сигурног нестајања отворене површине. Процес еутрофизације, смањење водених површина, појачано замуљивање, бујање састојина акватичних и мочварних биљака, продирање мочварне, а касније и ливадске вегетације на водена станишта, намећу потребу сталног регулисања оптималног водног режима. Водни режим Бегечке јаме условљен је највећим делом водним режимом Дунава, а мањим делом притицањем воде из Татарнице, подземним водама, као и атмосферским падавинама. С обзиром да је Дунав најбитнији за режим нивоа воде у Јами и осталим воденим стаништима, важну улогу у тој регулацији има канал Бегеј.

На основу испитивања хемизма воде, фитопланктона, макрофитске вегетације и одређивања вредности индекса сапробности, може се закључити да водена станишта на подручју Бегечке јаме угрожава вода врло лошег квалитета из канала Татарница, као и отпадне воде из викенд насеља.

Водене макрофите представљају значајну компоненту фрагилних барско-мочварних екосистема очуваних у сливовима војвођанских река. На подручју Бегечке јаме обраслост водених станишта вегетацијом водених макрофита износи око 20%, тако да доминира отворена површина воде. Најзаступљеније су заједнице флотантних макрофита са белим



локвањем (*Nymphaea alba*). У приобалном делу, где се несметано одвија мрест риба, развијена је субмерзна вегетација са дрезгом (*Ceratophyllum demersum*). Велика биомаса ових биљака условљава високу органску продукцију и замуљавање дна, али због мањег процента обрастања овај процес у Бегечкој јама није посебно изражен.

Неке врсте, па и цели родови на Бегечкој јама представљају терцијарне реликте, јер чине остатке субтропске вегетације из преглацијалног периода средње и јужне Европе. Представници терцијарних реликата су: бели локвањ (*Nymphaea alba*), локвањић (*Hydrocharis morsus ranae*), дрезга (*Ceratophyllum demersum*) и потопљена ресина (*Ceratophyllum submersum*), кроцањ класести (*Myriophyllum spicatum*), барска занихелија (*Zannichellia palustris*), водени орашак (*Trapa natans*) и други. Бели локвањ (*Nymphaea alba*) је строго заштићена врста, док је водени орашак (*Trapa natans*) заштићена врста.

У Парку природе "Бегечка јама" налазе се значајна стабла беле и црне тополе, која представљају посебне ботаничке вредности овог парка. Ови примерци старих топола представљају драгоцене, веома ретке заостале сведоке и представнике природних станишта врба и топола у прошлости, типичних за поплавна подручја Војводине. Као драгоцени матични материјал за репродукцију, вештачку селекцију и хибридизацију, ова стабла стављена су под посебну заштиту као споменик природе - редак примерак биљног света.

Бегечка јама је репрезентативно станиште значајног броја аутохтоних врста флоре и фауне, строго заштићених и заштићених дивљих врста биљака, животиња и гљива.

Језеро Јама – флувијално језеро са сталним присуством воде је изузетно значајно мрестилиште већег броја дунавских риба. Доминирају аутохтоне врсте риба: штука (*Esox lucius*), шаран (*Cyprinus carpio*), смуђ (*Stizostedion lucioperca*), сом (*Silurus glanis*) који спадају у заштићене врсте, те лињак (*Tinca tinca*), барски караш (*Carassius carassius*) и чиков (*Missgurnus fossilis*) који спадају у строго заштићене врсте према Правилнику о проглашењу и заштити заштићених и строго заштићених дивљих врста биљака, животиња и гљива (Сл.гласник РС, бр.5/10, 47/11,32/16 и 98/16).

Бегечка јама је такође и репродуктивни центар водоземаца и гмизаваца ширег подручја. Шумска жаба (*Rana dalmatina*), велика крастава жаба (*Bufo bufo*), зелена крастава жаба (*Bufo viridis*) и гаталинка (*Hyla arborea*) спадају у строго заштићене врсте према Правилнику о проглашењу и заштити заштићених и строго заштићених дивљих врста биљака, животиња и гљива (Сл.гласник РС, бр.5/10, 47/11,32/16 и 98/16), као и две врсте гмизаваца: барска корњача (*Emys orbicularis*) и белоушка (*Natrix natrix*).

Иако се тренутно налази под снажним утицајем како човекових активности, тако и природних процеса, подручје Бегечке јаме је и у прошлости претрпело корените промене услед нарушавања изворне разноликости станишта и њиховог савременог униформисања (плантаже топола), што је негативно утицало на диверзитет фауне птица. Ипак, присуство малих површина под воденим стаништем и неких представника птица на њима, показују да постоји интерес заштите овог подручја. На Бегечкој јама се гнезди црвенокљуни лабуд, што представља једну од главних орнитолошких и туристичких атракција, уз колоније сивих чапљи и корморана. Највећу орнитолошку вредност ипак представља присуство пловке црнке (*Aythya nyroca*), која је сврстана међу најугроженије птице са наших простора и налази се на црвеним листама Света и Европе.



## 9. ПРЕГЛЕД КОНКРЕТНИХ АКТИВНОСТИ, ДЕЛАТНОСТИ И ПРОЦЕСА КОЈИ ПРЕДСТАВЉАЈУ ФАКТОР УГРОЖАВАЊА ЗАШТИЋЕНОГ ПОДРУЧЈА

Подручје Бегечке јаме се одликује ритским екосистемом и још увек је доста аутентично, очувано, и има одличне пејзажне вредности, иако је човек извршио знатан негативан утицај. Ширење инвазивних врста и пошумљавање монокултурама нарушава природан однос шумске и нешумске вегетације плавног подручја Бегечке јаме, па се на тај начин мењају предеоне карактеристике.

Заштита строго заштићених врста спроводи се забраном коришћења, уништавања и предузимања свих активности којима се могу угрозити дивље врсте и њихова станишта, као и предузимањем мера и активности на управљању популацијама, прописаних правилником и посебним законом.

Под најјачим антропогеним утицајима нашле су се ливаде и влажне ливаде које нестају, а свакако их има мало на овом подручју, затим баре, које све више обрастају и природне шуме, на рачун ширења шумских култура које диригује човек. С обзиром да се Парк природе "Бегечка јама" налази у близини насеља Бегеч, разумљиво је да је природна вегетација, посебно шумска, предмет вишеструког искоришћавања од стране човека. Може се рећи да постоји врло мало природних састојина које не носе елементе утицаја човека. Човек је сечом проредио шуме, а с друге стране је садио шуме. Највећу површину заузимају сађене плантаже еуроамеричке тополе које су подизане на различитим местима. Нарушавање изворне разноликости станишта и њихово савремено униформисање (плантаже топола), веома су негативно утицале на предеоне одлике, типове станишта, фауну птица, а посебно гнездарица, којима се сечом уништавају гнезда. Изградња шумских путева и њихово одржавање довело је такође до негативног утицаја на станишта и разноврсност флоре и фауне. За потребе формирања шумских путева извршено је преграђивање и засипање рукаваца приликом газдовања шумама. Такође, примена пестицида и хербицида, негативно утиче на живи свет и природне вредности заштићеног подручја.



Загађивање Бегечке јаме неопходно је системски решити, јер оно представља вишегодишњи проблем. Прикупљајући отпадне и унутрашње воде са њива у околини Челарева, Гложана и Бегеча, канал Татарница се преко црпне станице улива у Бегечку јаму. Осим загађења органским и неорганским материјама из пољопривредне производње, несавесни грађани уносе значајне количине загађујућих материја испуштањем отпадних вода из домаћинства преко септичких јама. Вода се у Јаму испушта сваког дана и ствара додатне проблеме у периоду ниског водостаја. Поставка биофилтера би у одређеној мери решила проблем загађења Јаме. Поред наведеног, загађење настаје нагомилавањем комуналног отпада који у највећој мери остављају посетиоци заштићеног подручја. Ово је посебно изражено у летњим месецима због нередовног одношења отпада из Парка природе "Бегечка јама".

### **Биолошко и хемијско загађење воде и седимента**

На подручју природног добра успостављено је праћење квалитета воде јавног купалишта "Бегечка јама". Одступања од утврђених критеријума за другу класу воде у вези микробиолошких параметара најчешће се јављају крајем купалишне сезоне, а одступање физичко-хемијских параметара је претежно у јуну месецу. Најлошији квалитет воде регистрован је током 2007. године, када ни један од узетих узорака није показао задовољавајући квалитет.

Стање квалитета водотока Татарница, у анализираним периоду (2006-2010. године), не може се у потпуности оценити као задовољавајуће. Иако су у великој већини случајева (75-100% узорака), готово за све релевантне параметре, заступљене захтеване I или II бонитетна класа, повремено се појављивала и вода III класе или још лошије.

На основу испитивања хемизма воде, фитопланктона, макрофитске вегетације и одређивања вредности индекса сапробности констатовано, је да Бегечку јаму угрожава вода врло лошег квалитета из канала Татарница, као и отпадне воде из викенд насеља.

### **Основни угрожавајући фактори**

Водни режим, као и природна измена воде путем сталног плављења, представља основни еколошки фактор опстанка живог света у заштићеном подручју. Због тога је главни угрожавајући фактор биљног и животињског света ПП "Бегечка јама" измењен режим плавних и подземних вода.

Засипање канала Бегеј преко ког се Јама снабдева водом из Дунава настаје природним процесима, уобичајеним за плавна подручја, што се такође односи и на мртваје које су некада представљале везу са Дунавом. С обзиром да нису спровођени адекватни радови на одржавању као и да је одлаган шут у канал Бегеј, дошло је до поремећаја у проточности и губитка функције канала Бегеј.

На каналу Бегеј подигнута је устава која не обавља своју функцију, па тако заштићено подручје трпи велику штету. Поменута ситуација до сада је ишло у корист шумарству, пошто се смањењем нивоа воде у Јами добија више сувих површина за потребе подизања плантажних засада. Због успореног отицања воде наталожена је велика количина органског седимента. Потребно је извршити промене у начину рада уставе, у корист очувања природних вредности Јаме.

### **Засипање, замуљивање и зарастање**

Отежан проток воде унутар постојећих бара и канала, а посебно старих рукаваца који су пресудни за правилан доток и проток воде на воденим и мочварним стаништима, доприносе



смањењу водених површина и сукцесији акватичне и семикватичне вегетације у ливадску и шумску. Узрок оваквих појава је таложeње велике количине седимента и наплавина које носи река Дунав, због чега долази до уплићавања рита.

### **Интензивно шумарство као угрожавајући фактор**

Шумарство је један од најзначајнијих фактора који је утицао на изглед данашњег заштићеног подручја. Евидентан је утицај човека, будући да је временом дошло до проређивања шума и чисте сече. Са друге стране, сађене су шуме како би се остварио већи прираст за кратко време. Из тог разлога данас на Јами највеће површине заузимају плантаже еуроамеричких топола. Управљање шумама усмерено је ка производњи дрвета за индустријску прераду и вештачком пошумљавању, што је довело до промена које су утицале на флористички састав и и структуру шумских заједница, а самим тим и на опште услове станишта. Нарушавање изворне разноликости станишта негативно су утицале на предеоне одлике, као и на диверзитет фауна птица, посебно гнездарица, којима се сечом уништавају гнезда.

### **Инвазивне врсте**

Инвазивне врсте представљају један од најзначајнијих фактора смањења и губитка биодиверзитета. На деградацију станишта највећи утицај има човек који разара изворну вегетацију и поспешује ширење инвазивних врста.

На територији Бегечке јаме забележено је укупно 11 врста и једна подврста инвазивних биљака, што је скоро 10% укупног броја забележених инвазивних врста и подврста. На северној обали Јаме налази се највећи број инвазивних врста због већег антропогеног притиска. Ту се налази викенд насеље и плантаже еуроамеричке тополе. Иако су утврђене свега три дрвенасте врсте: *Јасенолисни јавор (Acer negundo)*, *Багренац (Amorpha fluticosa)* и *Пенсилванијски јасен (Fraxinus pennsylvanica)*, представљају и највећу претњу за очување преосталих фрагмената већ угрожених шумских екосистема и влажних ливада.

Дуж шумских просека и путева, на вишим, еродираним влажним деловима обала дунаваца јављају се: *циганско перје (Asclepias syriaca)*, *прутика-златица (Solidago gigantea subsp. serotina)*, *обични цецел (Oxalis stricta)*. *Коровска биљка (Ambrosia artemisiifolia)* на територију заштићеног подручја најчешће улази при садњи и припреми земљишта за подизање монокултура.

На подручју Бегечке јаме забележено је више алохтоних врста риба које представљају значајан фактор угрожавања природних вредности: *бабушка (Carassius gibelio)*, *амур (Ctenopharyngodon idella)*, *црни амерички сомић (Ameiurus melas)*, *брадавичарка (Pseudorasbora parva)*, *сунчаница (Lepomis gibbosus)*, *амерички патуљаста сом (Ictalurus nebulosus)*, *бас (Micropterus salmoides)*, *сиви толстолобик (Aristichthys nobilis)* и *бели толстолобик (Hypophthalmichthys molitrix)*. Оне имају изузетно негативан утицај на популације аутохтоне ихтиофауне јер је у њиховој исхрани у великој мери заступљена икра и рибља млађ. Амур је изузетно прождрљива риба. Познато је да може скоро потпуно да уништи водену вегетацију у срединама у коју је унета. Тиме мења трофичку структуру и наноси широко распрострањене штетне последице екосистема.

### **Уништавање и губитак станишта**

Водоземци су класа кичмењака са пропорционално највише угрожених врста. IUCN 2004 Црвена Листа угрожених врста наводи да је 1/3 свих познатих врста водоземаца суочена са изумирањем. На опстанак фауне водоземаца негативно утиче првенствено човек и развој шумарства. Честа сеча стабала аутохтоних врста доводи до тога да се станишта за размножавање водоземаца излажу директним сунчевим зрацима, што има негативан утицај





на јаја и ларве водоземаца.

Погоршавање квалитета воде упуштањем отпадних вода и нарушавање хидролошког режима подручја негативно утичу на квалитативни и квантитативни састав ихтиофауне. Некадашње пространо мрестилиште и плодиште риба је у великој мери деградирано, те се ова значајна функција подручја сваке године у све већој мери губи.

Воденим инсектима неопходно је обезбедити очувану флотантну, субмерзну и приобалну вегетацију да би се омогућио живот ларвама, парење адулта и полагање јаја. Такође, животни циклуси водених инсеката трају и до три године, што треба обезбедити као временско растојање између два чишћења истог канала од муља и вегетације.

### **Фрагментација станишта**

Као последица фрагментације, поједина природна добра су острвског карактера, окружена пољопривредним или урбанизованим површинама и представљају станиште типа руба под директним утицајем окружења. Најочљивији утицај руба је еутрофикација. Извори азотних и фосфорних једињења су честице ношене еолском и воденом ерозијом, као и материје доспеле у подземне воде. Салаши и викендице које су присутне поред водотока и мртваја, представљају тачкасте изворе загађења, као и изворно станиште предатора (мачке и пси) који користе природно добро за лов.

Фрагментација станишта доводи до "инбридинг" депресије и смањења генетске варијабилности у малим, изолованим популацијама, што води ка смањеној адаптивности на промене у окружењу и на дужи рок ка смањењу вијабилности популација и до изумирања на локалном нивоу. Додатно, фрагментација станишта утиче негативно на одрживост екосистемских услуга заштићеног подручја.

### **Развој пољопривредне производње уз границе Парка природе**

Заштићено подручје налази се у доминантном пољопривредном окружењу. Гајење пољопривредних производа у највећој мери подразумева узгој повртарских и ратарских култура, док винограда и воћњака има у много мањем проценту. Сточни фонд је из године у годину у опадању. Узгој пољопривредних производа захтева интензивну примену минералних ђубрива за повећање приноса, као и агрохемијских мера заштите култура, што као последицу има негативан утицај на простор природног добра, посебно на квалитет воде. Штетне материје које се спирају са околних пољопривредних земљишта доспевају до Јаме преко канала Татарница као и ветром.

Парк природе "Бегечка јама" трпи бројне антропогене утицаје у виду дисперзивних извора загађујућих материја (продирање процедурних вода са пољопривредних површина и локација у окружењу на којима се нерегуларно одлаже чврст отпад), као и услед распрострањања загађујућих материја из околног простора, у највећем проценту са пољопривредних површина у смеру кретања доминантних ветрова, СЗ - ЈИ.

Бегечка јама по својим карактеристикама представља специфичан екосистем, који је веома значајно рибље плодиште. Загађење које преко канала Татарница доспева у Јаму као и интензивно шумарство на овом простору допринели су значајном губитку станишта и нарушавању еколошких услова подручја, те се и функција природног рибљег плодишта у све већој мери губи.

### **Криволов**

Упркос напорима чуварске службе, криволов је активност која је присутна у ПП "Бегечка јама". Употребом недозвољених алата за риболов, изловом рибе испод минималне

прописане дужине, као и риболов у време ловостаја, имају значајан негативан утицај на квалитативни и квантитативни састав ихтиофауне овог подручја.

### **Урбанизација**

На простору заштићеног подручја налази се зона кућица за одмор са 56 објеката. Угоститељски објекат „Чарда на Јами“ налази се на истојној обали језера Јама. Уз обалу Јаме, поред пута којим се силази са насипа у правцу језера, изграђено је 4 објеката. На површини између зоне кућица за одмор, „Чарде на Јами“ и истојне обале језера Јама, привремено је постављено 18 објеката за камповање (10 камп приколица, 5 дрвених кућица и 3 лимене кућице). Исте ће након формирања и уређења подручја за кампинг, бити потребно изместити на ново подручје. Уз обалу језера Јама на потезу између „Чарде на Јами“ и црпне станице на Татарници, постављено је 19 објеката (11 аутоприколица, 2 метална контејнера, 5 дрвених кућица и једна ауто-приколица са надградњом), без дозволе, које је потребно уклонити.



Отпадне воде се испуштају у упојне септичке јаме озидане циглама, које су у влажном делу године у директном контакту са подземним водама. У годинама са високим водостајима, ниво воде се, скоро до пута на насипу налази изнад коте терена. У том периоду се садржај септичких јама излива у околни простор загађујући заштићено подручје и вршећи еутрофикацију како каналске воде, тако и Дунава као крајњег реципијента.

Локални пут на насипу, Футог – Бегеч – Гложан – Челарево (који једним делом пролази кроз III степен заштите ПП „Бегечка јама“), као и путеви који прелазе преко заштићеног подручја, локалног су карактера и не представљају утицајни фактор високог интензитета.

### **Посетиоци**

Заштићено подручје посети знатан број посетилаца, међу којима има и неодговорних и несавесних, који оштећују највише дрвеће, па тако и највреднија стабла домаће црне и беле тополе, која у последње две деценије нису уништавана сечом, него паљењем ватре при жилама стабала.

Свакодневно присуство људи који се на Јами релаксирају кроз риболов, шетњу, излетништво, камповање и друге облике провођења времена у природи, врло неповољно утиче на птице и на орнитофауну уопште, посебно у периоду репродукције. У неким деловима заштићеног подручја, који привлаче велики број врста или јединки, неопходно је



забранили или ограничили људске активности које могу утицати на почетак или ток репродукције.

### **Одлагање чврстог отпада**

Највећи угрожавајући фактор за заштићено подручје представља простор уз леву обалу Татарнице, у заштитној зони где се нелегално одлаже чврст отпад. Овде не постоје мере заштите земљишта и подземних вода, како од филтрата, тако и од отпадака који се разносе путем ветра. У филтрату се може очекивати појава вирусних и бактеријских инфекционих обољења. Значајан негативан утицај има разбацавање отпада од стране посетилаца, и нередовно сакупљање истог и одношење на депоније ван заштићеног подручја.

## **10. ПРОСТОРНА ИДЕНТИФИКАЦИЈА ПЛАНСКИХ НАМЕНА И РЕЖИМА КОРИШЋЕЊА ЗЕМЉИШТА**

### **10.1. РЕЖИМИ ЗАШТИТЕ**

Полазећи од потребе заштите и очувања мозаичности станишта, присуства строго заштићених и заштићених врста, одређивање степена заштите унутар Парка природе "Бегечка јама" вршено је на основу степена очуваности природних вредности, као и потребе за применом активних мера заштите. Поред наведеног, заштита подразумева обезбеђивање услова за даљи стабилан развој природних вредности, уз одрживо коришћење природних ресурса и у складу са потребама развоја одрживог туризма.

Заштићено подручје Парка природе "Бегечка јама" обухвата површину од 489,5 ха, где се успостављају режими заштите II и III степена, од чега:

- Режим заштите II степена заузима 130,14 ха (26,6%),
- Режим заштите III степена заузима 359,37 ха (73,4%).
- 

Од укупне поврине (489,5 ха):

- У јавној својини налази се 488,0499 ха или 99,7%,
- У приватној својини налази се 1,4501 ха или 0,3%.

Заштитна зона Парка природе "Бегечка јама" обухвата површину од 387,75 ха.

### **10.2. ОПШТЕ МЕРЕ ЗАШТИТЕ**

На подручју Парка природе "Бегечка јама" забрањује се:

- пошумљавање влажних ливада, бара, пашњака и других шумом необраслих површина;
- узмимиравање животиња;
- уношење инвазивних врста;
- оштећивање шумског дрвећа и непланска сеча, замена аутохтоних врста дрвећа алохтоним, као и повећање површина клонским тополама и другим алохтоним врстама;
- чиста сеча шума у појасу од 20 m око Бегечке јаме, баре Провалије, баре Јајаре, мртваја, депресија, викенд насеља и ауто кампа;
- планирање и одржавање садржаја који су потенцијални извори повишеног нивоа буке, вибрација и/или узмимиравања живог света осветљењем;
- обнова и ширење састојина инвазивних дрвенастих врста;
- привредни риболов;
- храњење риба и места за риболов на Јами;
- радови који изазивају промену водног режима са негативним последицама на заштићено подручје;
- постављање базних станица;



- паркирање, сервисирање и одржавање механизације;
- привремено и трајно одлагање свих врста отпадних материја, као и транспорт опасног отпада;
- привремено и трајно одлагање пестицида и других опасних материјала;
- формирање новог грађевинског земљишта ван грађевинског подручја насеља супротно циљевима заштите и одрживог коришћења природних вредности;
- ширење зоне викенд насеља ван постојеће површине Риболовачког насеља "Бегечка јама" и изградња нових објеката за спорт и рекреацију (куће за одмор, викенд кућице и слично), као и постављање привремених објеката за одмор (камп кућице, бараке, сојенице и друго);
- изградња саобраћајница вишег реда (државни пут I и II реда), и
- друге активности које нису засноване на одрживом коришћењу природних ресурса.

На подручју Парка природе "Бегечка јама" ограничава се:

- пошумљавање шумских чистина на шумске сечине, простор око викенд насеља, угоститељских и туристичких објеката;
- промена намене површина на потребе ревитализације природних станишта и унапређења стања језера;
- изградња објеката на изградњу предвиђену планским документима, реконструкцију постојећих објеката и за потребе управљања;
- преграђивање водених миграторних праваца, на потребе управљања;
- сакупљање и коришћење строго заштићених врста, осим у научно-истраживачке сврхе, у циљу унапређења природних вредности у складу са законом;
- уношење алохтоних врста на врсте које нису инвазивне на простору Републике Србије;
- сађење алохтоних врста и клонова топола на удаљеност већу од 20 m од руба шумских чистина (мртваја, депресија, бара, влажних ливада), као и 30 m од обале реке Дунав
- паљење вегетације, на плански регулисане активности, под посебним условима;
- уклањање флотантне и субмерзне, као и приобалне вегетације на плански регулисане активности
- риболов, на рекреативни риболов са обале и из чамца на Јами, као и на обали Дунава;
- порибљавање, на реинтродукцију аутохтоних врста;
- лов, на санитарни;
- постављање пловних објеката и изградња молова, на потребе управљања и промоцију заштићеног подручја;
- чишћење и продубљивање истог канала на временске интервале веће од 3 године;
- уређење обале, на подручје купалишта, које је утврђено планским документима;
- промена морфологије терена, на планске активности усмерене на побољшање еколошких услова станишта плитких вода и приобаља;
- испуштање непречишћених отпадних вода, као и вода испод квалитета који одговара II класи;
- изградња хотелских објеката, на оне који испуњују неки од важећих сертификата квалитета из области заштите животне средине, као и друге објекте који су у функцији очувања, заштите и одговарајуће промоције природног добра.

### 10.3. ПОДРУЧЈЕ РЕЖИМА II СТЕПЕНА ЗАШТИТЕ

Режим II степена заштите спроводи се на делу заштићеног подручја са делимично измењеним екосистемима од великог научног и практичног значаја. На овом подручју могуће су интервенције Управљача у циљу рестаурације, ревитализације или усмеравања сукцесије. У режиму II степена заштите могући су контролисани видови традиционалног коришћења природних ресурса (кошење, испаша, пчеларење), који не угрожавају примарне вредности простора.

Режим заштите II степена обухвата следеће локалитете:

1. Пешчани спрудови код Малог гложанског Дунавца



2. Еркино острво
3. Бара провалија
4. Пешчани спруд са врбама на Дунаву
5. Врбак на узводном краку Малог Дунавца
6. Врбази у околини баре Јајаре
7. Пешчани спрудови Шашићеве аде
8. Мали Дунавац
9. Чистине уз обалу Дунава
10. Велики Дунавац
11. Бегечка јама
12. Канал Бегеј
13. Врбази уз обалу Дунава

#### Мере режима II степена заштите

Забрањује се:

- коришћење чамаца на моторни погон, осим чамаца чуварске службе;
- кретање возила у периоду репродукције птица, осим за потребе теренских активности газдовања шумама.

Ограничава се:

- изградња објеката на оне у функцији управљања;
- кретање посетилаца и возила по, за ту сврху, предвиђеним стазама и путевима;
- употреба хемијских средстава, на примену за потребе управљања у складу са законом;
- број ;атаса на 120;
- изградња привезишта, на плански предвиђену локацију капацитета од 120 привеза (од којих 56 за власнике викенд објеката), за потребе организованог привезивања чамаца корисника простора;
- проредна и санитарна сеча на ону у функцији очувања природне мешовитости врста;
- коришћење природних богатстава, интервенције и активности у простору на оне усклађене са функцијама заштићеног подручја и наслеђене традиционалне облике привредних делатности;
- управљање уставом на каналу Бегеј на начин који је у интересу заштите природних вредности и у функцији водопривреде;
- трасирање стаза на оне у едукативне сврхе;

Забране и ограничења прописане овим чланом не односе се на активности и радове које реализује Министарство одбране и Војска Србије за потребе одбране.

#### 10.4. ПОДРУЧЈЕ РЕЖИМА III СТЕПЕНА ЗАШТИТЕ

Режим заштите III степена спроводи се на делу заштићеног подручја са делимично измењеним и/или измењеним екосистемима од научног и практичног значаја. На овом подручју могуће је селективно и ограничено коришћење природних ресурса и простора.

Режим заштите III степена обухвата плантаже еуроамеричких топола на подручју ПП "Бегечка јама", одбранбени насип, викенд насеље "Бегечка јама", као и појас шумског покривача у небрањеном делу насипа у ширини од 50 метара од ножице насипа којим газдује ЈВП "Воде Војводине".

#### Мере режима III степена заштите

Забрањује се:

- ограђивање простора и вађење песка, осим за потребе ревитализације екосистема и техничког одржавања водног пута.



Ограничава се:

- постављање плутајућих објеката и изградња молова, на планско постављање и изградњу;
- паркирање возила, мотора и бициклова на за ту сврху назначене паркинг просторе;
- камповање и постављање мобилијара и објеката за камповање на за ту сврху предвиђене, назначене и уређене просторе.

На површинама режима заштите III степена обезбеђује се редовно одржавање насипа и устава (укључујући кошење и пашарење) у складу са функцијом еколошког коридора, а поштујући прописе водопривреде, као и редовно одношење биомасе приликом кошења и сече.

## **11. ДУГОРОЧНИ ЦИЉЕВИ ЗАШТИТЕ, ОЧУВАЊА И УНАПРЕЂЕЊА ОДРЖИВОГ РАЗВОЈА**

Уопштено посматрајући, заштита, развој и управљање заштићеним подручјима заснива се на очувању и унапређењу основних природних вредности, и у зависности је од присуства и интензитета угрожавајућих фактора с једне стране и потребе за ревитализацијом станишта са друге. Концепт одрживог коришћења представља основи принцип за управљање заштићеним областима, будући да су сва заштићена подручја динамичне целине подложне утицају како природних тако и људских фактора. С тога је потребно направити компромис између одржавања биолошке разноврсности, поштовања прописа и услова заштите природе са једне стране, као и рационално коришћења ресурса заштићеног станишта и интереса корисника простора са друге.

За заштићено природно подручје "Бегечка јама", као влажно подручје, основни услов опстанка је очување и унапређење квалитета и режима воде и седимента, с циљем обезбеђивања услова за стабилан развој фито и зооценоза, уз одрживо коришћење природних ресурса. У том смислу, уз заштиту и рестаурацију екосистема, неопходно је обезбедити коришћење воде и седимента, као основних природних ресурса, за потребе корисника заштићеног подручја.

С обзиром на уочене и очекиване утицаје промене климе на сектор вода, неопходно је ускладити дугорочне циљеве и са предложеним мерама прилагођавања које су дате у другом извештају Републике Србије према Оквирној конвенцији Уједињених нација о промени климе (2017. г)

Дугорочни циљеве заштите, очувања, унапређења и одрживог развоја су:

1. Очување природних карактеристика подручја као еколошког коридора уз заштиту и ревитализацију влажних, водених и шумских станишта;
2. Успостављање оптималног водног режима који би био у складу са циљевима заштите природних вредности простора с обзиром да се Парк природе налази у активном плавном подручју;
3. Ограничено и контролисано коришћење, чување и унапређење услова природних станишта и врста;
4. Побољшање здравља и квалитета живота локалне заједнице;
5. Повећање заступљености шума аутохтоних врста;
6. Успостављање система контроле свих облика загађивача;
7. Укључивање у међународну и националну мрежу за очување биодиверзитета;
8. Континуирани развој одрживог туризма;
9. Очување природних и културно-историјских вредности подручја.



Имајући у виду прецизиране дугорочне циљеве заштите, очувања, унапређења и одрживог развоја, неопходно је обезбедити основне услове за њихово спровођење, као и материјална средства за финансирање активности која доприносе остварењу задатих циљева.

## 12. ЦИЉЕВИ, МЕРЕ, АКТИВНОСТИ НА СПРОВОЂЕЊУ ПЛАНА СА ДИНАМИКОМ И СУБЈЕКТИМА РЕАЛИЗАЦИЈЕ ПЛАНА УПРАВЉАЊА И НАЧИН ОЦЕНЕ УСПЕШНОСТИ ЊЕГОВЕ ПРИМЕНЕ СА СТУДИЈСКОМ (ИСТРАЖИВАЧКОМ), ПРОГРАМСКОМ, ПЛАНСКОМ И ПРОЈЕКТНОМ ДОКУМЕНТАЦИЈОМ ПОТРЕБНОМ ЗА СПРОВОЂЕЊЕ ЦИЉЕВА И АКТИВНОСТИ

Приоритетне активности у Парку природе "Бегечка јама", у смислу мера заштите, одржавања, праћења стања и унапређења природних и створених вредности, подразумевају низ мера и активности које произилазе из Закона о заштити природе (Сл. гласник РС, бр.36/09, 88/10, 91/10-испр., 14/16, 95/18-др. закон и 71/21), Закона о заштити и одрживом коришћењу рибљег фонда (Сл. гласник РС, бр.128/14 и 95/18-др. закон), Одлуке о проглашењу Парка природе "Бегечка јама" (Сл. лист Града Новог Сада, бр.5/22) и из других законских и подзаконских аката и прописа који имају за циљ његову заштиту и развој.

1.	<b>Циљ</b>	<b>Успостављање функционалног управљања на заштићеном подручју Парка природе „Бегечка јама“</b>
	<b>Активности</b>	<ol style="list-style-type: none"><li>1. Доношење планских и програмских докумената у складу са Законом о заштити природе, Законом о водама и другим законским и подзаконским актима;</li><li>2. Обележавање спољних граница - омеђавање стационажним белегама;</li><li>3. Обележавање заштићеног подручја, граница и режима заштите у складу са посебним правилником о начину обележавања;</li><li>4. Обележавање граница рибарског подручја и посебних станишта риба.</li></ol> <p><b>Временски оквир:</b> Краткорочно</p> <p><b>Носиоци:</b> ЈВП "Воде Војводине", стручне и научне институције</p>
	<b>Индикатори</b>	<ol style="list-style-type: none"><li>1. Донета планска и програмска документа:<ol style="list-style-type: none"><li>1.1 Годишњи програм управљања заштићеним подручјем и Извештај о остваривању годишњег програма за предходну годину, у складу са Законом о заштити природе;</li><li>1.2 Програм управљања рибарским подручјем за период од десет година, Годишњи програм управљања рибарским подручјем и Годишњи извештај о коришћењу рибарског подручја, у складу са Законом о заштити и одрживом коришћењу рибљег фонда;</li><li>1.3 Правилник о унутрашњем реду и чуварској служби заштићеног подручја;</li><li>1.4 Одлука о накнадама за коришћење заштићеног подручја Парка природе "Бегечка јама" и Одлука о утврђивању ценовника за пружање услуга ЈВП "Воде Војводина" Нови Сад у управљању заштићеним подручјем Парк природе "Бегечка јама"</li></ol></li><li>2. Обележене спољне границе стационажним белегама;</li><li>3. Постављене табле за обележавање заштићеног подручја;</li><li>4. Постављене табле за обележавање граница рибарског подручја и посебних станишта риба.</li></ol>

2.	<b>Циљ</b>	<b>Ревитализација влажних, водених и шумских станишта</b>
	<b>Активности</b>	<ol style="list-style-type: none"> <li>1. Утврђивање рецентног стања природних станишта, екосистемских услуга и идентификација подручја за ревитализацију;</li> <li>2. Припрема елабората, студија и планова за спровођење радова на ревитализацији претходно идентификованих подручја;</li> <li>3. Доношење Правилника о регулисању водног режима;</li> <li>4. Радови на ревитализацији станишта/спровођењу активних мера заштите кроз:             <ol style="list-style-type: none"> <li>4.1 Измуљивање/уклањање/третман/корисна употреба седимента, вишка водене вегетације, наноса (грана и изваљених стабала) и другог отпада из корита Јаме, дунаваца и канала Татарница</li> <li>4.2 Одржавање канала Бегеј, који повезује Бегечку јаму са Дунавом;</li> <li>4.3 Континуирано уклањање инвазивних биљних врста (багремац, јасенолисни јавор, циганско перје, амброзија, пенсилванијски јасен и др.) применом механичких, биолошких и биотехничких средстава;</li> <li>4.4 Контролисано уклањање акватичне вегетације;</li> <li>4.5 Одржавање влажних ливада кроз уклањање инвазивних дрвенастих и жбунастих врста, као и повећање заступљености шума аутохтоних врста;</li> <li>4.6 Регулисање забране и контроле одлагања отпада дуж корита у корито водотока/канала Татарница у складу са одредбама Закона о водама и надлежностима водопривредног предузећа;</li> <li>4.7 У складу са надлежностима водопривредног предузећа и одредбама Закона о водама, успостављање вегетационог заштитног појаса дуж леве обале канала Татарница (постепено у фазама повећавати деоницу уз канал, као и другу обалу), чиме ће се дугорочно утицати на побољшање квалитета воде у каналу, а самим тим и у Јами;</li> </ol> </li> <li>5. Спровођење мониторинга квалитета воде и муља.</li> </ol> <p><b>Временски оквир:</b> Дугорочно</p> <p><b>Носиоци:</b> ЈВП "Воде Војводине", стручне и научне институције, ЈП "Војводинашуме"</p>
	<b>Индикатори</b>	<ol style="list-style-type: none"> <li>1. Дефинисане деонице/локалитети планирани за унапређење одрживог управљања и за ревитализацију;</li> <li>2. Урађен елаборат радова на ревитализацији предходно идентификованих подручја;             <ol style="list-style-type: none"> <li>3.1 Уклоњен/третиран/употребљен седимент из корита Јаме, дунаваца и канала Татарница, успостављен оптималан проток воде;</li> <li>3.2 Сprovedени радови на успостављању оптималног водног режима канала Бегеј;</li> <li>3.3 Стање угрожених станишта је стабилно/ површине природних станишта су повећане;</li> <li>3.4 Успостављена контрола развоја акватичне вегетације и трске, спречена еутрофикација, побољшан проток и квалитет воде;</li> <li>3.5 Успостављен оптималан однос ливадских, водених, мочварних и шумских екосистема, повећана заступљеност шума аутохтоних врста;</li> <li>3.6 Уклоњен отпад на деоници водотока Татарница у дужини од око 1km дуж леве обале;</li> <li>3.7 Успостављен вегетациони вишенаменски заштитни појас који се састоји од травног појаса у ширини инспекционе стазе, појаса жбуња и дрвећа према њивама;</li> </ol> </li> <li>3. Резултати мониторинга указују на задовољавајући квалитет воде и муља.</li> </ol>



3.	<b>Циљ</b>	<b>Очување биолошке разноврсности, посебно популација строго заштићених и заштићених врста и њихових станишта</b>
	<b>Активности</b>	<ol style="list-style-type: none"> <li>1. Сарадње са научним, стручним и др. институцијама;</li> <li>2. Успостављање мониторинга са приоритетом праћења стања строго заштићених и заштићених врста, картирање њихових станишта и праћење угрожавајућих фактора који неповољно утичу на њихов статус;</li> <li>3. Израда базе података о стању и вредностима заштићеног подручја, бројности и распрострањењу врста;</li> <li>4. Картирање алохтоних биљних и животињских врста, праћење ширења и утицаја на аутохтоне врсте и спровођење активности на њиховом сузбијању;</li> <li>5. Припрема планова за заштиту заштићених и строго заштићених врста и њихових станишта</li> <li>6. Спровођење мониторинга квалитативног састава и узрасне структуре рибљег фонда, биомасе, продукције и риболовног притиска на рибљи фонд, у складу са Законом о заштити и одрживом коришћењу рибљег фонда;</li> <li>7. Заштита и унапређење популација аутохтоних врста риба порибљавањем, контролом поштовања режима риболова и обезбеђење мреста и услова за развој њихове млађи;</li> <li>8. Усклађивање протока воде са потребама заштићених и строго заштићених врста овог подручја;</li> <li>9. Едукација чувара природе и рибочувара у правцу познавања, праћења и чувања природних вредности подручја, израде чуварских извештаја, познавања законодавног оквира из области заштите природе и заштите и одрживог коришћења рибљег фонда.</li> </ol>
		<p><b>Временски оквир:</b> Дугорочно</p> <p><b>Носиоци:</b> ЈВП "Воде Војводине", Покрјински завод за заштиту природе, Природно математички факултет, Пољопривредни факултет</p>
<b>Индикатори</b>	<ol style="list-style-type: none"> <li>1. Научне и стручне институције су укључене у активности на заштити врста и њихових станишта;</li> <li>2. Успостављен систем праћења стања врста и њихових станишта;</li> <li>3. Стални прилив података о распрострањењу и бројности врста на подручју Бегечке јаме;</li> <li>4. Континуирано спровођење активности на сузбијању алохтоних врста и очувању заштићених и строго заштићених врста и њихових станишта</li> </ol>	
4.	<b>Циљ</b>	<b>Промоција заштићеног подручја, спровођење културно - едукативних активности, успостављање и развијање одрживог еколошког, рекреативног и риболовног туризма</b>
	<b>Активности</b>	<ol style="list-style-type: none"> <li>1. Израда и дистрибуција пропагандног (проспеката, брошура, публикација, плаката, постера, монографија и др.) и рекламног материјала (оловке, нотеси, капе, мајице, привесци за кључеве, календари и др.);</li> <li>2. Израда аутентичних сувенира са Бегечке јаме у сарадњи са локалном заједницом - удружењима, која се баве израдом сувенира и очувањем локалне традиције и културе;</li> <li>3. Присуство у медијама (друштвене мреже, радио, телевизија, новине);</li> <li>4. Брендирање заштићеног подручја (израда логоа и маскоте, препознатљивог знака Парка природе "Бегечка јама");</li> <li>5. Учешће на сајмовима и манифестацијама;</li> <li>6. Обележавања датума значајних за заштиту животне средине (Дан влажних подручја, Дан вода, Дан планете земље, Дан биодиверзитета, Дан заштите животне средине и др.);</li> </ol>

<p><b>Активности</b></p>	<ol style="list-style-type: none"> <li>1. Организовањем манифестације "Дани Бегечке јаме", кроз јавне часове игре и цртања, квизове знања, изложбе ликовних радова, школе пецања и др.;</li> <li>2. Едукација и образовање на тему заштите природе и одрживог развоја, у циљу подизања еколошке свести посетилаца и корисника простора;</li> <li>3. Организовање такмичења у спортском риболову, у сарадњи са удружењима за спортски риболов;</li> <li>4. Израда плана управљања посетиоцима који ће бити усклађен са потребама заштите и очувања природних вредности, одрживог развоја туризма и којим ће се предвидети неопходна инфраструктура и капацитети за посете појединих локација;</li> <li>5. Постављање контролно - информативног пункта, пружање информација посетиоцима;</li> <li>6. Успостављање система контроле посетилаца праћењем њиховог кретања, сузбијањем активности које су у супротности са мерама заштите и које доводе до нарушавања основних обележја заштићеног подручја;</li> <li>7. Креирање туристичке понуде, прилагођене различитим циљним групама посетилаца;</li> <li>8. Изградња визиторског центра ПП "Бегечка јама";</li> <li>9. Набавка катамарана;</li> <li>10. Уређење постојећих, трасирање и обележавање нових стаза за пешачење;</li> <li>11. Постављање путоказа (са основним информацијама о заштићеном подручју) на траси Дунавске бициклистичке руте "Еуровело 6", која се граничи са парком природе;</li> <li>12. Уређење излетничко – рекреативних пунктова (инфо - табле, клупе, столови, сунцобрани, корпе за отпадке, риболовна места за спортски и рекреативни риболов, осматрачница за птице, справе за игру и вежбање намењене деци и одраслим посетиоцима/ рекреативцима, привезиште за чамце и др.);</li> <li>13. Уређење и обележавање површина које се користе као постојеће купалиште на језеру Јама;</li> <li>14. Уређење и обележавање површина за паркирање возила посетилаца заштићеног подручја;</li> <li>15. Развијање сарадње и комуникације са управљачима других заштићених подручја, у циљу размене позитивних искустава и сталног процеса стицања нових;</li> <li>16. Одређивање и уређење локација за камп;</li> <li>17. Сарадња са туристичким организацијама, студентским и еколошким удружењима, цивилним сектором и корисницима простора;</li> <li>18. Спровођење наплате накнада за коришћење заштићеног подручја;</li> </ol>
	<p><b>Временски оквир:</b> Дугорочно</p>
	<p><b>Носиоци:</b> ЈВП "Воде Војводине", Град Нови Сад, Покрајински секретаријат за урбанизам и заштиту животне средине, туристичке организације, научне и стручне институције, васпитно-образовне установе, удружења спортских риболоваца, невладин сектор</p>
<p><b>Индикатори</b></p>	<p>Успостављен одрживи туризам у заштићеном подручју које је препознатљиво у свом окружењу и шире, као атрактивно место за спровођење програма едукације, рекреације и боравак у природи</p>

5.	<b>Циљ</b>	<b>Успостављање сарадње са локалним становништвом, корисницима простора и јавношћу</b>
	<b>Активности</b>	<ol style="list-style-type: none"> <li>1. Подизање свести свих заинтересованих страна о значају очувања подручја Бегечке јаме и потреби њиховог учешћа у заштити биодиверзитета и смањивању негативних антропогених утицаја;</li> <li>2. Информисање јавности о активностима управљача;</li> <li>3. Усаглашен и заједнички рад на заштити, унапређењу и презентацији природних вредности подручја;</li> <li>4. Упознавање јавности са мерама и режимима заштите;</li> <li>5. Међусобно обавештавање, размена информација и података, спровођење заједничких радњи и мера које су од значаја за заштиту природе;</li> <li>6. Сарадња са локалним становништвом - корисницима заштићеног подручја</li> </ol>
		<p><b>Временски оквир:</b> Дугорочно</p> <p><b>Носиоци:</b> ЈВП "Воде Војводине", невладин сектор, локалне месне заједнице и др. заинтересоване стране</p>
<b>Индикатори</b>	Успостављена је сарадња са интересним групама и цивилним сектором, локално становништво и корисници простора схватају предност боравка у заштићеном подручју, јавност је информисана о активностима управљача и има значајну улогу у очувању природне и културне баштине	

Планом управљања Парком природе „Бегечка јама“ за период од 2022. до 2031. године нису предвиђени радови којима би се нарушила функционалност и стабилност водних објеката, нити су предвиђене било које активности којима би се наведени објекти могли уништити, или оштетити. Такође, овим Планом нису предвиђене радње које би на било који начин утицале на водни режим. Управљач заштићеног подручја је у обавези да своје активности спроводи у складу са водним условима које је издао Покрајински секретаријат за пољопривреду, водопривреду и шумарство од дана 11. 8. 2022. године, под бројем 104-325-1216/2022-04. Све евентуалне штете које буду проузроковане применом овог Плана на водним објектима, сносиће управљач овог заштићеног подручја.

Све активности из овог Плана нису у супротности са водним условима које је издао Покрајински секретаријат за пољопривреду, водопривреду и шумарство од дана 11. 8. 2022. године, под бројем 104-325-1216/2022-04.

Управљање Парком природе "Бегечка јама", изискује континуирана истраживања, која имају за циљ утврђивање рецентног стања, идентификацију проблема, дефинисање мера и начина решавања проблема у функцији заштите и очувања овог подручја.

Ради успостављања рационалног и ефикасног начина управљања Бегечком јамом, планира се спровођење низа активности, које ће се реализовати у складу са финансијским могућностима и исказаним интересима стручних и научних институција.

Заштићено подручје „Бегечка јама“ под снажним је антропогеним утицајем и утицајем природних процеса, који доводе до нестајања природних станишта и са њима многих врста. Ревитализацијом природних станишта (нарочито влажних ливада и водених станишта), повећањем одрживости екосистемских услуга овог подручја, као и усмереним и ограниченим одрживим шумарством (кроз сарадњу са корисником шума), допринеће се повећању површина природних и полу - природних станишта, успостављању оптималног односа мочварних, водених, ливадских и шумских екосистема, који су угрожени ширењем дрвенастих инвазивних врста и подизањем шумских култура. Такође, једну од најважнијих активности на спровођењу мера заштите, представљаће решавање проблема загађене воде из канала Татарница, као и радови на ревитализацији језера Јама, Великог и Малог



Дунавца, који ће допринети очувању и унапређењу квалитета и хидролошког режима воде.

На подручју парка природе, који захваљујући својим специфичностима представља значајан капацитет у смислу богатства врста и њихових станишта, спроводиће се координисане и циљне активности научног истраживања, које ће превасходно бити усмерене на мониторинг популација аутохтоне флоре, фауне и природних станишта, прикупљање и обраду података. Промоција парка природе односиће се на све активности које директно и индиректно доприносе афирмацији подручја, а унапређењем туристичке понуде Бегечке јаме, пратеће инфраструктуре, као и спровођењем ограниченог еколошког и рекреативног туризма, обезбедиће се не само средства неопходна за заштиту природних вредности и унапређење подручја у целини, већ ће се и позитивно утицати на развој заштићеног природног добра.

Виталан значај и интерес за заштићено подручје представља успостављање сарадње са свим заинтересованим странама и усаглашавање ставова за утврђивање најефикаснијег начина спровођења заштите, управљања и постизања позитивног доприноса у функционисању заштите природе. Активности на подизању свести о значају овог подручја и потреби учешћа јавности у заштити природе, кључни су у обликовању односа посетилаца и корисника простора према овом заштићеном подручју. Едукативне активности спроводиће се континуирано, на терену, у васпитно - образовним институцијама и на различитим манифестацијама, уз учешће свих заинтересованих страна.

За функционисање управљања и остваривање планираних циљева, потребно је обезбедити финансијска средства из свих законом предвиђених извора, првенствено из Закона о накнадама за коришћење јавних добара. У складу са врстом активности и у зависности од обезбеђивања финансијских средстава, опредељиваће се годишња динамика реализације, која ће бити дефинисана годишњим програмима управљања. У наредном периоду може се рачунати и на коришћење међународних фондова (нпр. ИПА, ЛИФЕ, ИПАРД – рурални развој и сл.), нарочито ако се узму у обзир остварени резултати пројектних активности постигнути из ИПА програма, имплементирани од стране управљача, ЈВП „Воде Војводине“. Уколико се не постигну планирани обими средстава из међународних фондова, делови плана ће се умањити.

Све наведене активности спроводиће се контролисано, уз надзор стручних служби управљача (ЈВП "Воде Војводине") и у складу са Законом о заштити природе ("Сл. гласник РС", бр. 36/2009, 88/2010, 91/2010 - испр., 14/2016 и 95/2018 - др. закон и 71/2021), Законом о заштити и одрживом коришћењу рибљег фонда ("Сл. гласник РС" бр. 128/2014 и 95/2018 - др. закон), Законом о водама („Сл. гласник РС“ бр. 30/2010, 93/2012, 101/2016, 95/2018 и 95/2018 – др. закон), Одлуком о проглашењу овог подручја, Уредбом о класификацији вода („Сл. гласник СРС“ бр. 5/68), Уредбом о граничним вредностима емисије загађујућих материја у воде и роковима за њихово достизање („Сл. гласник РС“, бр. 67/11, 48/12 и 1/16), Уредбом о граничним вредностима приоритетних и приоритетних хазардних супстанци које загађују површинске воде и роковима за њихово достизање („Сл. гласник РС“, бр. 24/14), Уредбом о граничним вредностима загађујућих материја у површинским и подземним водама и седименту и роковима за њихово достизање („Сл. гласник РС“, бр. 50/12), Правилником о начину и условима за мерење количине и испитивање квалитета отпадних вода и садржини извештаја о извршеним мерењима („Сл. гласник РС“, бр. 33/16), Правилником о опасним материјама у водама („Сл. гласник СРС“, бр.31/82), условима заштите природе које прописује Покрајински завод за заштиту природе и водним условима издатим од стране Покрајинског секретаријата за пољопривреду, водопривреду и шумарство.

### **13. ПРОЦЕНА ЕФЕКТИВНОСТИ УПРАВЉАЊА**

Спровођење Плана управљања заштићеним подручјем Парка природе "Бегечка јама"



пратиће се и усмераваати Годишњим програмом управљања. Управљач по потреби може да формира посебно тело за праћење усмеравање и спровођење плана управљања. Осим управљача, у процени ефикасности управљања потребно је да учествују све надлежне институције које су у непосредној вези са заштићеним подручјем.

Процену ефикасности управљања, потребно је извршити пресеком за прве три године. Анализом и проценом тренутног стања спровођења Плана управљања, утврдиће се да ли су предузете мере и задати циљеви дали жељене резултате. У случају неочекиваних промена на терену, управљач предвиђа "прилагодљиво" управљање заштићеним подручјем. У том смислу, оставља се могућност измене Плана управљања у виду допуна, у оним сегментима који превасходно указују на потешкоће у реализацији предвиђених циљева и мера у спровођењу плана. Трогодишњим пресеком, допуне плана се могу односити и на усвајање нових сазнања, променом стања у заштићеном подручју и слично. У реализацији измена и допуна Плана, осим управљача потребно је активно учешће да узму све надлежне институције које су у непосредној вези са заштићеним природним подручјем као и други активни корисници простора.

#### **14. ФИНАНСИЈСКА СРЕДСТВА И ДРУГЕ МАТЕРИЈАЛНЕ ПРЕТПОСТАВКЕ ЗА ИЗВРШАВАЊЕ ПОВЕРЕНИХ ПОСЛОВА У УПРАВЉАЊУ ЗАШТИЋЕНИМ ПОДРУЧЈЕМ И НАЧИН ЊИХОВОГ ОБЕЗБЕЂЕЊА**

На основу члана 69. Закона о заштити природе (Сл.гласник РС, бр.36/09, 88/10, 91/10-испр., 14/16 и 95/18-др. закон и 7121), финансирање заштићених подручја обезбеђује се из:

- средстава буџета Републике Србије, АП Војводине, односно јединице локалне самоуправе;
- накнаде за коришћење заштићеног подручја;
- прихода остварених у обављању делатности и управљања заштићеним подручјем;
- средстава обезбеђених за реализацију програма, планова и пројеката у области заштите природе;
- донација, поклона, помоћи;
- других извора у складу са законом (средства из фондова ЕУ).

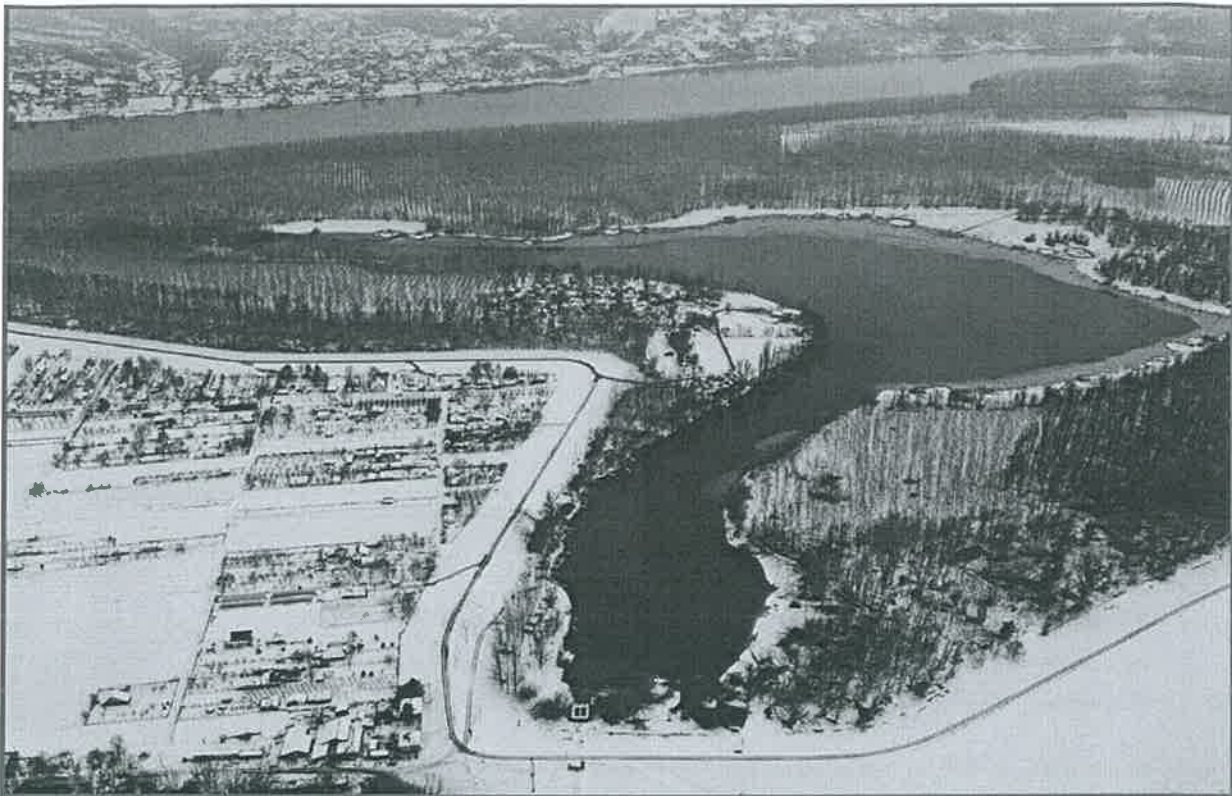
Узимајући у обзир значај заштићеног подручја "Бегечка јама" и реализацију планираних активности предвиђених Планом управљања, неопходно је по питању обезбеђивања финансијских средстава, ангажовање свих горе наведених субјеката.

ЈВП "Воде Војводине", управљач овог подручја, као извор финансирања активности на заштити природе има на располагању сопствена средства, а под тим се поред средстава од основне делатности предузећа, подразумевају и средства добијена од коришћења парка природе: туризма (посете), продајом дозвола за спортско - рекреативни риболов, као и други видови коришћења овог заштићеног подручја. Поред сопствених средстава, поједине програмске активности, чије је спровођење у надлежности Градске управе за заштиту животне средине, финансираће се и буџетским средствима Града Новог Сада. Такође, од великог значаја за развој подручја, представљаће и средства намењена за финансирање и суфинансирање пројеката које реализују управљачи заштићених подручја на територији АП Војводине, обезбеђена од стране Покрајинског секретаријата за урбанизам и заштиту животне средине. Практичне активности на терену, реализоваће се кроз волонтерске акције, организоване од стране управљача и др. заинтересованих субјеката.

Законом о накнадама за коришћење јавних добара (Сл.гласник РС, бр.95/18, 49/19, 86/19 – усклађени дин. изн., 156/20 - усклађени дин. изн. и 15/21 – доп. усклађени дин. изн.), одређено је да за коришћење заштићеног подручја, привредно друштво или друго правно лице, предузетник и грађани (корисници), плаћају накнаду Управљачу заштићеног подручја.



Средства остварена из накнаде користе се за заштиту, развој и унапређење заштићеног подручја.



Да би се реализовао предметни План управљања Парком природе "Бегечка јама", неопходно је континуирано обезбедити средства из свих наведених извора предвиђених законом, сагласно одређеним програмима, пројектима и темама. Годишњим програмима управљања овим подручјем, прецизираће се планиране активности/радови, локације предвиђене за реализацију, односно, извођење активности/радова, динамика и процењена финансијска средства потребна за њихово спровођење.

Као допунски начин обезбеђивања средстава за заштиту и развој овог заштићеног подручја, планирано је учешће на пројектима који се финансирају из фондова ЕУ.



**ДИРЕКТОР**  
Срђан Кружевић



ПОКРАЈИНСКИ ЗАВОД ЗА ЗАШТИТУ ПРИРОДЕ  
Србија ■ 21101 Нови Сад ■ Радничка 20А  
Тел. 021/4896-301 ■ Факс 021/66-16-852  
е-маил: novi.sad@pzpp.rs ■ www.pzpp.rs



INSTITUTE FOR NATURE CONSERVATION OF VOJVODINA PROVINCE  
Serbia ■ 21101 Novi Sad ■ Radnicka 20A  
Phone: +381214896301 ■ Fax: +381216616252  
e-mail: novi.sad@pzpp.rs ■ www.pzpp.rs

Покрајински завод за заштиту природе, Нови Сад, ул. Радничка бр. 20а (у даљем тексту: Завод), на основу чл. 9. и 57. Закона о заштити природе („Службени гласник РС“, бр. 36/2009, 88/2010, 91/2010–исправка, 14/2016, 95/2018 - други закон и 71/2021, у даљем тексту: Закон), а у вези са чл. 136. Закона о општем управном поступку („Службени гласник РС“, бр. 18/2016 и 95/2018 - аутентично тумачење), поступајући по захтеву број П-100/12 од 25.02.2022. године, Службе за управљање и коришћење природних ресурса Одељења за управљање и коришћење заштићених подручја ЈВП „Воде Војводине“, Бул. Михајла Пупина 25, 21000 Нови Сад, за издавање услова заштите природе за израду Плана управљања ПП „Бегечка јама“ за период 2022-2031. године (у даљем тексту: План) на подручју Парка природе „Бегечка јама“, дана 03.03.2022. године под бр. 019-512/2, доноси

Јавно предузеће  
»ВОДЕ ВОЈВОДИНЕ«  
НОВИ САД

Примљено	04 APR 2022	
Одељак	План	Вредност
11	137/2	

## РЕШЕЊЕ

### о условима заштите природе

1. Предметно подручје на коме се планира израда Плана управљања за период 2022-2031. године налази се унутар Парка природе „Бегечка јама“, односно унутар Еколошког коридора од међународног значаја рска Дунав (Уредба о еколошкој мрежи „Службени гласник РС“, бр. 102/2010). Сходно томе, издају се следећи услови заштите природе:
  - 1) План управљања ПП „Бегечка јама“ за период 2020-2029 године израдити у складу са чланом 53. Закона о заштити природе;
  - 2) Текст плана ускладити са Одлуком о проглашењу Парка природе „Бегечка јама“ заштићеним подручјем („Сл. Лист града Новог Сада“ бр. 5/2022);
  - 3) Програмом предвидети активности којима се остварују циљеви очувања и унапређења подручја;
  - 4) Дефинисати приоритетне активности и мере на заштити и унапређењу природних и створених вредности, односно промоцији заштићеног подручја:
    - 4.1 спровођење активних мера заштите станишта и врста према посебним условима Покрајинског завода за заштиту природе:
      - i. одржавање и унапређење станишта строго заштићених и заштићених врста;
      - ii. унапређење водног режима;
      - iii. сузбијање инвазивних биљних врста, а поготово циганско перје (*Asclepias syriaca*), багремац (*Amorpha fruticosa*), јасенолисни јавор (*Acer negundo*), пенсилванијски јасен (*Fraxinus pennsylvanica*), амброзију (*Ambrosia artemisiifolia*);
      - iv. сузбијање алохтоних и инвазивних рибљих врста кроз селективни излов;
      - v. одржавање влажних ливада кроз уклањање инвазивних дрвенастих и жбунастих врста, чишћење наталожене наплавине;
      - vi. ревитализација водених и влажних станишта вршењем измуљивања и унапређењем водног режима. Ревитализацијом првенствено обухватити језеро Јама, Велики и Мали Дунавац;
      - vii. унапређење станишта риба кроз измуљивање, уклањање вегетације која је инвазивна на воденим и влажним стаништима, прокопавање доводних канала, унапређење водног режима подручја и др.;

- viii. обележавање и чување старих репрезентативних стабала аутохтоних врста дрвећа;
- 4.2 вршење научних и стручних истраживања под посебним условима;
  - 4.3 редовно вршење праћења стања строго заштићених врста;
  - 4.4 вршење мониторинга у сарадњи са овлашћеним научноистраживачким организацијама;
  - 4.5 контрола поштовања режима риболова;
  - 4.6 формирање привезишта за чамце на североисточној обали језера Јама на потезу код викенд насеља;
  - 4.7 планирање изградње визиторског центра за прихват посетилаца и презентацију природних вредности заштићеног подручја;
  - 4.8 обезбедити сакупљање и одношење отпада, нарочито са површина које прихватају највећи број посетилаца током године;
  - 4.9 кроз сарадњу са надлежним службама, координисати смањење загађења које доспева у канал Татарница, а који се препумпава у водену површину језера Јама;
  - 4.10 уређење и обележавање површина која се користе као купалиште на језеру Јама;
  - 4.11 уређење и обележавање површина за паркирање возила посетилаца заштићеног подручја;
  - 4.12 планско озелењавање уређеног дела заштићеног подручја у зони око ресторана и викенд насеља, као и дуж шеталишта/одморишта, уз очување постојећих репрезентативних стабала аутохтоних врста;
  - 4.13 развијање пројектних активности усмерених на спровођење мера заштите природе у заштићеном подручју;
  - 4.14 развијање сарадње и размене искустава са управљачима других заштићених подручја;
  - 4.15 дефинисање облика сарадње са другим заинтересованим странама и корисницима простора (сектор водопривреде, локална удружења грађана еколошке оријентације, риболовци, ловци, туристичке организације, стручне и научне организације, органи власти на локалном, покрајинском и републичком нивоу и др.);
  - 4.16 успостављање сарадње са надлежним инспекцијама (за заштиту природе и заштиту животне средине, рибарство, шумарство и ловство, водопривреду);
  - 4.17 обучавање чувара у правцу познавања, праћења и чувања природних вредности, израде чуварских извештаја, познавање законодавног оквира из области заштите природе и заштите и одрживог коришћења рибљег фонда;
  - 4.18 развијање ограниченог еколошког и рекреативног туризма (вожња чамцима, риболов, посматрање птица, купање, шетња, возња бицикала и др.) у складу са одредбама Одлуке о заштити;
  - 4.19 промовисање заштићеног подручја (промотивни скупови, радионице за децу и одрасле) и развој пратеће инфраструктуре (информативне табле, стазе, привезиште за чамце, центар за посетиоце и др.);
  - 4.20 спровођење одредби Закона о накнадама за коришћење јавних добара („Сл. гласник РС“, бр. 95/2018, 49/2019, 86/2019 - усклађени дин. изн., 156/2020 - усклађени дин. изн. и 15/2021 - доп. усклађених дин. изн.) у циљу омогућавања приходовања заштићеног подручја;





- 5) Израђен текст Плана потребно је доставити овом Заводу на мишљење о уграђености услова заштите природе.
2. Ово Решење не ослобађа подносиоца захтева да прибави и друге услове, дозволе и сагласности предвиђене позитивним прописима.
3. За све друге радове/активности на предметном подручју или промене техничке документације потребно је Заводу поднети нов захтев за издавање услова заштите природе.
4. Уколико подносилац захтева у року од две године од дана достављања овог Решења не отпочне радове и активности за које је ово Решење о условима заштите природе издато, дужан је да од Завода прибави ново решење о условима.
5. Подносилац захтева је ослобођен плаћања таксе за издавање овог решења у складу са Покрајинском скупштинском одлуком о допунама покрајинске скупштинске одлуке о покрајинским административним таксама („Службени лист АПВ“, бр. 54/2021).

#### *Образложење*

Покрајински завод за заштиту природе је дана 02.03.2022. године примио захтев Службе за управљање и коришћење природних ресурса Одељења за управљање и коришћење заштићених подручја ЈВП „Воде Војводине“, Бул. Михајла Пупина 25, 21000 Нови Сад, заведен под 03 бр. 019-512, за издавање услова заштите природе за израду Плана управљања ПП „Бегечка јама“ за период 2022-2031. године на заштићеном подручју Парка природе „Бегечка јама“.

Одредбом чл. 102. и 103. Закона одређено је да организација за заштиту природе, тј. Покрајински завод за заштиту природе утврђује услове заштите и даје податке о заштићеним природним добрима у поступку израде просторних и других планова, односно основа (шумских, водопривредних, ловних, риболовних и др.) и друге инвестиционо-техничке документације. У складу са чланом 57., став 4. Закона, за радове и активности на заштићеном подручју, потребно је од надлежног Завода прибавити акт о условима и мерама заштите природе.

На основу достављеног захтева управљача ПП „Бегечка јама“, ЈВП „Воде Војводине“, утврђено је да је предмет захтева издавање услова заштите природе израду Плана управљања ПП „Бегечка јама“ за период 2022-2031. године на заштићеном подручју Парка природе „Бегечка јама“.

Увидом у покрајински Регистар заштићених природних добара и документацију Завода, а у складу са прописима који регулишу област заштите природе, утврђени су услови заштите природе из диспозитива овог решења.

Предметно подручје на коме се планира израда налази се унутар Парка природе „Бегечка јама“, односно унутар Еколошког коридора од међународног значаја река Дунав (Уредба о еколошкој мрежи „Службени гласник РС“, бр. 102/2010).

Основни документ који треба да усмери израду овог акта јесте Одлука о проглашењу Парка природе „Бегечка јама“ заштићеним подручјем („Сл. Лист града Новог Сада“ бр. 5/2022).

Услови прописани тачкама 1.- 5. израђени су у складу са чланом 21. Закона о заштити животне средине („Службени гласник РС“, бр. 135/04, 36/2009 - други закон, 72/2009 - други закон, 43/2011 одлука - УС, 14/2016, 76/2018 и 95/2018-други закон) којим је дефинисан принцип интегрисане заштите природе и животне средине: „Заштита природних вредности остварује се спровођењем мера за очување њиховог квалитета,

количина и резерви, као и природних процеса, односно њихове међузависности и природне равнотеже у целини“. Очување природних процеса и заштита природних вредности у антропогеном пределу захтева исте мере које су предуслов стварања здраве животне средине, а право на здраву средину обезбеђено је Уставом Републике Србије.

Услови из овог Решења су дефинисани у складу са чланом 7. став 3), 4), 5) и 7) Закона, по коме се заштита природе реализује „ ... спровођењем мера заштите природе и предела; утврђивањем услова и мера заштите природе и заштићених природних добара и предела у просторним и урбанистичким плановима, пројектној документацији, основама и програмима...од утицаја на природу...као и ублажавањем штетних последица које су настале активностима у природи“.

Чланом 8. Закона дефинисано је планирање, уређење и коришћење простора. Планирање и уређење простора спроводи се на основу просторних и урбанистичких планова, планске и пројектне документације, у складу са мерама и условима заштите природе. Носилац пројекта дужан је да поступа у складу са мерама заштите природе, на начин да се избегну, или сведу на најмању меру угрожавања или оштећења природе. Према члану 9. у поступку израде планова, пројеката и активности из члана 8. Закона прибављају се услови заштите природе. Акт о условима заштите природе, између осталог, садржи процену да ли се планирани радови и активности могу реализовати са становишта циљева заштите природе.

Законски основ за доношење решења:

Закон о заштити природе („Службени гласник РС“, бр. 36/2009, 88/2010, 91/2010 - испр., 14/2016, 95/2018 - други закон и 71/2021); Закон о заштити животне средине („Службени гласник РС“, бр. 135/04, 36/2009 - други закон, 72/2009 – други закон, 43/2011 одлука – УС, 14/2016, 76/2018 и 95/2018-други закон), Уредба о еколошкој мрежи („Службени гласник РС“ бр. 102/2010) и Одлука о проглашењу Парка природе „Бегечка јама“ заштићеним подручјем („Сл. Лист града Новог Сада“ бр. 5/2022).

Предметне активности се могу реализовати под условима дефинисаним овим Решењем, јер је процењено да неће значајно утицати на природне вредности подручја.

На основу свега наведеног, одлучено је као у диспозитиву овог Решења.

**Упутство о правном средству:** Против овог решења може се изјавити жалба Покрајинском секретаријату за урбанизам и заштиту животне средине, у року од 15 дана од дана пријема Решења, уз доказ о уплати Републичке административне таксе у износу од 490,00 динара на текући рачун бр. 840-742221843-57, позив на број 11223 по моделу 97. Жалба се предаје писмено или усмено на записник Покрајинском заводу за заштиту природе.

Доставити:

- Подносиоцу захтева
- Архиви





ПОКРАЈИНСКИ ЗАВОД ЗА ЗАШТИТУ ПРИРОДЕ  
Србија ■ 21101 Нови Сад ■ Радничка 20А  
Тел: 0214896301 ■ Факс: 02146616952  
e-mail: novi.sad@pzpp.rs ■ www.pzpp.rs



INSTITUTE FOR NATURE CONSERVATION OF VOJVODINA PROVINCE  
Serbia ■ 21101 Novi Sad ■ Radnicka 20A  
Phone: +381214896301 ■ Fax: +381216616952  
e-mail: novi.sad@pzpp.rs ■ www.pzpp.rs

Покрајински завод за заштиту природе, Нови Сад, ул. Радничка бр. 20а (у даљем тексту: Завод), на основу чл. 9. и 57. Закона о заштити природе („Службени гласник РС“, бр. 36/2009, 88/2010, 91/2010–исправка, 14/201, 95/2018 - други закон и 71/2021, у даљем тексту: Закон), поступајући по Захтеву број П-137/9 од 10.05.2022. године, као и Допуне захтева достављеног путем имејла од 18.07.2022. године, Службе за управљање и коришћење природних ресурса Одељења за управљање и коришћење заштићених подручја ЈВП „Воде Војводине“, Бул. Михајла Пупина 25, 21000 Нови Сад, за издавање Мишљења о уграђености услова заштите природе у План управљања ПП „Бегечка јама“ за период 2022-2031. године (у даљем тексту: План) на подручју Парка природе „Бегечка јама“, дана 29.07.2022. године под 03 бр. 019-1272/3, издаје

### МИШЉЕЊЕ

На основу увида у достављену документацију и документацију Завода констатује се:

1. Завод је издао Решење о условима заштите природе за потребе израде Плана управљања ПП „Бегечка јама“ за период 2022-2031. године, број 03 бр. 019-512/2 од 30.03.2022. године;
2. Са захтевом за издавање мишљења на План управљања ПП „Бегечка јама“ за период 2022-2031. године, достављен је и предметни План. Након разматрања достављеног Плана утврђено је:
  - а. План је израђен у складу са издатим Решењем о условима заштите број 03 бр. 019-512/2 од 30.03.2022. године за потребе израде Плана управљања ПП „Бегечка јама“ за период 2022-2031. године.

На основу претходних констатација закључује се да су предметни услови уграђени у План управљања ПП „Бегечка јама“ за период 2022-2031. године, и да надлежни орган може усвојити План.

Након добијања сагласности на предметни План, потребно је овом Заводу доставити копију коначне верзије Плана.

- Доставити:
1. Наслову;
  2. Архиви;

Јавно предузеће  
»ВОДЕ ВОЈВОДИНЕ«  
НОВИ САД

Пријем:	26 JUL 2022
Орг. јед.	Служба
Место:	Нови Сад
Предмет:	П 137/21





Јавно водопривредно предузеће  
»ВОДЕ ВОЈВОДИНЕ«  
НОВИ САД

Примљено:	19 AUG 2022		
Орг. јед.	Број	Прате	Вредност
1	127/29		



Република Србија  
Аутономна покрајина Војводина  
**Покрајински секретаријат за пољопривреду,  
водопривреду и шумарство**

Булевар Михајла Пупина 16, 21000 Нови Сад  
Т: +381 21 487 4411; 456 721 Ф: +381 21 456 040  
www.psp.vojvodina.gov.rs

БРОЈ: 104-325-1216/2022-04 ДАТУМ: 11.08.2022.године  
ЗБ

На основу надлежности Покрајинског секретаријата за пољопривреду, водопривреду и шумарство, сагласно члановима 117 и 118 Закона о водама ("Службени гласник РС", број 30/2010, 93/2012, 101/2016, 95/2018 и 95/2018-др.закон), у вези са чланом 33 Покрајинске скупштинске одлуке о покрајинској управи („Службени лист АП Војводине“ број 37/2014, 54/2014- др. одлука, 37/2016, 29/2017, 24/2019, 66/2020 и 38/2021) и овлашћења покрајинског секретара истог органа број 104-031-222/2020-08 од 17.11.2020. године, решавајући по захтеву подносиоца ЈВП „Воде Војводине“, Булевар Михајла Пупина 25, Нови Сад, матични број 08761809, ПИБ 102094162, у поступку издавања водних услова, Покрајински секретаријат за пољопривреду, водопривреду и шумарство издаје

#### ВОДНЕ УСЛОВЕ

За израду Плана управљања заштићеним подручјем Парк природе „Бегечка јама“ за период од 2022. до 2031. године, издају се следећи водни услови:

1. План управљања израдити према важећим прописима и нормативима за наведену врсту радова и прописима о потпуној заштити водног режима и водних објеката у условима коришћења вода, заштите од вода и заштите површинских и подземних вода од загађења уз усклађивање планираних објеката са постојећим водним објектима и хидромелиорационим уређењем предметног подручја.
2. Радовима предвиђеним предметним Планом не смеју се ометати, нити спречавати хидротехнички радови и редовно одржавање водних објеката који се налазе на предметном подручју. Планом управљања треба предвидети такве радове којима се неће нарушавати функционалност и стабилност водних објеката, нити ће се водни објекти оштећивати.
3. Приликом израде предметног Плана поштовати члан 1 Закона о водама („Службени гласник РС“, број 30/2010, 93/2012, 101/2016, 95/2018 и 95/2018-др.закон), којим се уређује правни статус вода, интегрално управљање водама, управљање водним објектима и водним земљиштем, изворима и начину финансирања водне делатности, надзор над спровођењем овог закона, као и друга питања значајна за управљање водама.
4. Члановима 8 и 9 Закона о водама дефинисано је водно и приобално земљиште и на њима се морају примењивати одредбе Закона о водама. План управљања урадити у складу са наведеним.
5. Планом управљања испоштовати и члан 10 Закона о водама, којим је дефинисана намена водног земљишта.
6. Предметним Планом предвидети такве радове и активности којима се ни на који начин неће реметити могућности и услови одржавања и функција водних објеката за уређење водотока, за заштиту од поплава, за заштиту од штетног дејства унутрашњих вода-одводњавање, за коришћење вода, као и водни објекти за заштиту вода и мониторинг, у складу са члановима 13, 14, 15, 16, 17, 18 и 19 Закона о водама.



7. Чланом 9а Закона о водама дефинисано је управљање водним земљиштем у јавној својини. Чланом 23 истог Закона дефинисано је управљање водним објектима. План управљања урадити у складу са наведеним.
8. Ради очувања и одржавања водних тела површинских и подземних вода и заштитних и других водних објеката, спречавања погоршања водног режима, обезбеђења пролаза великих вода и спровођења одбране од поплава, у свему уважити одредбе члана 133 и 134 Закона о водама. Забрана вршења радњи из члана 133 Закона о водама, може се проширити и изван граница водног земљишта, ако би се тим радњама угрозио водни режим или водни објекти.
9. У обухвату Плана управљања заштићеним подручјем Парк природе „Бегечка јама“ налазе се следећи водни објекти:
- 9.1 Насип прве одбрамбене линије реке Дунав (лева обала):
- |                          |                        |
|--------------------------|------------------------|
| - стационажа             | km 0+000 - km 6+700    |
| - кота круне             | 81,97 mnm-83,11 mnm    |
| - ширина круне           | 6,00 m                 |
| - нагиб брањене косине   | 1:7                    |
| - нагиб небрањене косине | 1:3                    |
| - меродавна велика вода  | 80,80 mnm - 81,30 mnm. |
- 9.2. Мелиоративни канал Татарница и црпна станица система за одводњавање Челарево-Бегеч, капацитета 2,0 m<sup>3</sup>/s, која се налази одмах поред насипа у брањеном делу.
- 9.3. На делу предметног локалитета налазе се заштитне шуме одељења 1 и 2 у оквиру обухвата Основе газдовања шумама за ГЈ Дунав (Карте 1 и 2 одељења ОГШ ГЈ Дунав приказане су у прилогу Мишљења у поступку издавања водних услова број II-824/4-22 од 04.08.2022. године, које је издало ЈВП „Воде Војводине“, Нови Сад).
- 9.4. Поштовати следеће услове за планирање објекта и извођење радова у зони водних објеката:
- 9.4.1. Континуитет и правац инспекционих стаза у обалном појасу мелиорационог канала, односно водотока обострано је најмање 5,0 m, мора се сачувати за пролаз и рад механизације која одржава канал. У овом појасу није дозвољена изградња објеката, садња дрвећа, орање и копање земље и обављање других радњи којима се ремети функција или угрожава стабилност мелиорационог канала и предузимање радњи којим се омета редовно одржавање канала.
- 9.4.2. Забрањује се обављање радњи које могу угрозити стабилност и функционалност каналске мреже и којима би се онемогућили радови на редовном одржавању каналске мреже који се обављају у циљу обезбеђења ефикасности функционисања хидромелиорационог слива и одржавање стабилности водног режим.
- 9.4.3. У зони заштитног објекта – насип прве одбрамбене линије, поштовати следеће:
- У циљу очувања и одржавања стабилности и функционалности насипа као одбрамбеног објекта од високих вода, обезбеђења пролаза великих вода и спровођења одбране од поплава, није дозвољена изградња објеката нити извођење радова којима би се задирало у тело насипа, копање бунара, ровова и канала поред насипа у појасу ширине најмање 10,0 m од небрањене ножице насипа према водотоку и 50,0 m према брањеном подручју. Уз небрањену и брањену ножицу насипа, неопходно је обезбедити појас ширине најмање 10,0 m за пролаз и рад механизације којом се одржава насип.
- У брањеном подручју, у зони од 10,0 m до 30,0 m, дозвољено је партерно уређење терена, у зони од 30,0 m до 50,0 m дозвољена је изградња објеката инфраструктуре и објеката фундираних на максималну дубину до 1,0 m.
10. За планирање било каквих радова и активности на водном земљишту морају се тражити нови водни услови. Ово важи и за обележавање граница подручја, постављање разних табли и сл.
11. Кретање чуварске службе и извођење планираних радова у зони водних објеката мора да буде под надзором и упуством водопривреде. Све евентуалне штете на водним објектима, настале кретањем службе управљача или извођењем планираних радова морају се отклонити у најкраћем року, о трошку управљача.



12. Све активности предвиђене предметним Планом управљања морају бити у складу са законским и подзаконским актима који регулишу потпуну заштиту земљишта и површинских и подземних вода од загађења: Законом о водама („Службени гласник РС” број 30/2010, 93/2012, 101/2016, 95/2018 и 95/2018-др.закон), Уредбом о класификацији вода („Службени гласник СРС” број 5/68), Уредбом о граничним вредностима емисије загађујућих материја у воде и роковима за њихово достизање (Службени гласник РС, број 67/11, 48/12 и 1/16), Уредбом о граничним вредностима приоритетних и приоритетних хазардних супстанци које загађују површинске воде и роковима за њихово достизање (Службени гласник РС, број 24/14), Уредбом о граничним вредностима загађујућих материја у површинским и подземним водама и седименту и роковима за њихово достизање (Службени гласник РС, број 50/12), Правилником о начину и условима за мерење количине и испитивање квалитета отпадних вода и садржини извештаја о извршеним мерењима (Службени гласник РС, број 33/16) и Правилником о опасним материјама у водама („Службени гласник СРС” број 31/82).
13. План управљања мора садржати мере којим ће се обезбедити очување значајних и карактеристичних обележја предела. Забрањене су радње којима се нарушавају примарне природне и створене вредности и карактер предела, а самим тим и статус површинских вода.
14. У површинске воде, забрањено је испуштати било какве воде осим условно чистих атмосферских и пречишћених отпадних вода чији квалитет обезбеђује одржавање минимално доброг еколошког статуса (II класа воде) реципијента, према Уредби о класификацији вода. Квалитет ефлуента треба да задовољава граничне вредности прописане Уредбом о граничним вредностима емисије загађујућих материја у воде и роковима за њихово достизање и Уредбом о граничним вредностима приоритетних и приоритетних хазардних супстанци које загађују површинске воде и роковима за њихово достизање.  
У подземне воде забрањено је испуштати било какве воде осим условно чистих атмосферских и уносити опасне и штетне материје које могу да угрозе квалитет (хемијски статус), тј. узроковати физичку, хемијску, биолошку или бактериолошку промену вода.
15. На подручјима заштићеног природног добра, диспозицију отпадних вода у површинске воде вршити у складу са режимом прописаног степена заштите, тј. применити степен пречишћавања отпадних вода за осетљива подручја којим ће се обезбедити одржавање одличног еколошког статуса реципијента у складу са параметрима прописаним Уредбом о граничним вредностима загађујућих материја у површинским и подземним водама и седименту и роковима за њихово достизање („Службени гласник РС”, број 50/12), а којим се неће нарушити својства предела због којих су проглашени заштићеним природним добром. Уколико се Планом управљања предвиђају активности које имају везе са испуштањем отпадних вода, поштовати наведено.
16. Намена земљишта на које право управљања има ЈВП „Воде Војводине” Нови Сад, не може се мењати без посебне сагласности ЈВП-а „Воде Војводине”.
17. Носилац израде Плана у обавези је да писменим путем обавести овај Секретаријат и ЈВП „Воде Војводине” о почетку излагања на јавни увид План управљања и да га достави на увид у графичкој и електронској форми.
18. Важност водних услова престаје по истеку годину дана од дана њиховог издавања, ако у том року није поднет захтев за издавање водне сагласности.
19. По завршетку израде Плана управљања, а пре коначног усвајања, обратити се овом Секретаријату са захтевом за издавање водне сагласности, у складу са чланом 119 Закона о водама.

### Образложење

Подносилац захтева ЈВП „Воде Војводине”, Булевар Михајла Пупина 25, Нови Сад, поднео је захтев број II-137/25-22 од 05.08.2022. године, за водне услове за израду Плана управљања



заштићеним подручјем Парк природе „Бегечка јама“ за период од 2022. до 2031. године. У писарници покрајинских органа захтев је заведен под бројем 104-325-1216/2022-04 од 05.08.2022. године.

Водни услови урађени су на основу следеће документације:

1. Захтев број II-137/25-22 од 05.08.2022. године;
2. Мишљење у поступку издавања водних услова број II-824/4-22 од 04.08.2022. године, које је издало ЈВП „Воде Војводине“, Нови Сад;
3. План управљања заштићеним подручјем Парк природе „Бегечка јама“ за период од 2022. до 2031. године-Предлог, у папиру и на CD-у;
4. Прегледна карта- на CD-у.

На основу приложене документације констатовано је следеће:

Скупштина Града Новог Сада, на XXV седници одржаној 10.02.2022. године, донела је Одлуку о проглашењу заштићеног подручја Парка природе "Бегечка јама", бр.501-2/2021-8-1, на основу које је за управљача овог подручја проглашено ЈВП "Воде Војводине".

Прелиминарна истраживања овог подручја започета су у периоду од 1995 до 1997. године, а на основу добијених резултата израђена је документациона основа за покретање поступка претходне заштите. На простору Бегечке јаме, заштита је просторно успостављена 1996. године, а Одлука о заштити Парка природе "Бегечка јама" донета је 1999. године (Сл. Лист града Новог Сада бр.14/99). Валоризацијом природних вредности и проценом њихове угрожености, током 2011. године, приступљено је ревизији заштите овог подручја, односно, повећана је површина Бегечке јаме са 379,4ха на 489,5ха у циљу очувања плавних станишта. Одређена је и заштитна зона око заштићеног подручја, у правцу север и исток, укупне површине 387,75ха.

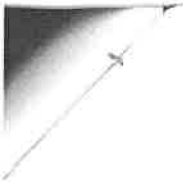
Парк природе "Бегечка јама" према категоризацији представља заштићено подручје III категорије - заштићено подручје локалног значаја.

Парк природе "Бегечка јама" проглашава се заштићеним подручјем у циљу очувања мозаичности станишта која су у нестајању и за њих везаних животних заједница и дивљих врста, очувања геоморфолошких облика карактеристичних за велике равничарске реке, као и обезбеђивања услова за даљи стабилан развој природних вредности, уз одрживо коришћење природних ресурса. Дунав са приобаљем, идентификован је као еколошки коридор од међународног значаја који је утврђен Уредбом о еколошкој мрежи (Сл.гласник РС, бр.102/10). Заштићено подручје је дефинисано као саставни део поменутог еколошког коридора од међународног значаја.

Основни просторно-плански документ у Републици Србији је Просторни план Републике Србије, који уједно представља и оквирни документ за израду Просторног плана АП Војводине. До краја 2022. године Аутономна Покрајина Војводина усвојиће План подручја посебне намене Парка природе "Бегечка јама". Просторни план је основни законски документ планирања, управљања и очувања заштићеног подручја. Укључује организацију, коришћење и намену простора, зонирање унутар граница заштићеног подручја, као и мере заштите.

Активности везане за управљање и заштиту Парка природе "Бегечка јама" у надлежности су Градске управе за заштиту животне средине Града Новог Сада, по претходно прибављеном мишљењу Покрајинског завода за заштиту природе и на основу водних аката издатих од стране Покрајинског секретаријата за пољопривреду, водопривреду и шумарство.

Рационално управљање Парком природе "Бегечка јама" омогућиће дугорочну заштиту, очување и унапређење природних вредности типичних водених, плавних и копнених екосистема, њихове природне процесе и биолошку разноврсност животописних пејзажа. Кроз процесе унапређења и очувања тежиће се нарочито заштити укупне геолошке, биолошке и предеоне разноврсности као и задовољењу научних, истраживачких, образовних, духовних, естетских, спортско-рекреативних, туристичких потреба и осталих делатности усклађених са традиционалним начином живота овог поднебља и свим начелима одрживог развоја. Посебан акценат биће на заштити од антропогених утицаја на ово заштићено подручје, уз уважавање потреба локалног становништва. Очувањем природних вредности очуваће се и културно наслеђе заштићеног подручја.



Посебан значај имаће одрживо и строго контролисано коришћење водних ресурса, заштита вода од загађења и неадекватног коришћења. Конкретним активностима у циљу побољшања животне средине, кроз одрживо управљање стаништима, екосистемским услугама, санацијом загађења воде, земљишта и ваздуха и управљање отпадом, допринеће се целовитом унапређењу заштићеног подручја.

Парк природе "Бегечка јама" налази се у јужној Бачкој поред, насеља Бегеч, уз леву обалу реке Дунав, на територији града Нови Сад. Заштићено подручје од Бегеча је удаљено 2,5km југозападно, а од Новог Сада око 18km у правцу запада. Простире се у правцу запад, северо-запад, у дужини од око 5,5km, заузимајући површину од 489,5ha, на којој су успостављени режими заштите II и III степена.

Од укупне површине заштићеног подручја, подручје режима заштите III степена износи 359,37ha или 73,4%, док режима заштите II степена обухвата 130,14ha, односно, 26,6%.

Заштићено подручје садржи низ геоморфолошких облика речне ерозије различитих старости, којим доминира флувијално језеро Јама (најдубљи део напуштеног меандра Дунава), које је повезано са реком Дунав преко канала Бегеј. Корито Јаме неправилног је облика (полумесечастог) са високом и стрмом обалом на северном делу језера и ниском на другим деловима, која услед вишег водостаја Дунава плави. Просечна дубина језера је 4m, док је уски, северни део знатно дубљи. На делу северне обале, Јама прима воду из канала „Татарница“ преко црпне станице која се налази уз насип. У оквиру границе заштићеног подручја у кориту Дунава, налази се Шашићева ада, која је настала смањењем брзине кретања воде на дну речног корита, при чему је дошло до таложења песка и муља и стварања подводног спруда, који се временом издигао изнад воде и постао речно острво. На аду се надовезује спруд у дужини од око 7km, правца северозапад-југоисток.

Основне природне вредности Парка природе "Бегечка јама" огледају се у присуству 125 таксона виших биљака (122 врсте и три подврсте), око 150 врста птица, 14 врста риба, 11 врста водоземаца, шест врста гмизаваца и 18 врста инсеката од националног и међународног значаја. Парк природе "Бегечка јама" је рукавац Дунава у коме доминирају језеро Јама и површине под шумама, а данас је под снажним утицајем човека и његових активности, али и природних процеса који воде у смеру спорог али сигурног нестајања отворене површине. Процес еутрофикације, смањење водених површина, појачано замуљивање, бујање састојина акватичних и мочварних биљака, продирање мочварне, а касније и ливадске вегетације на водена станишта, намећу потребу сталног регулисања оптималног водног режима. Водни режим Бегечке јаме условљен је највећим делом водним режимом Дунава, а мањим делом притицањем воде из Татарнице, подземним водама, као и атмосферским падавинама. С обзиром да је Дунав најбитнији за режим нивоа воде у Јами и осталим воденим стаништима, важну улогу у тој регулацији има канал Бегеј.

На основу испитивања хемизма воде, фитопланктона, макрофитске вегетације и одређивања вредности индекса сапробности, може се закључити да водена станишта на подручју Бегечке јаме угрожава вода врло лошег квалитета из канала Татарница, као и отпадне воде из викенд насеља.

Иако се тренутно налази под снажним утицајем како човекових активности, тако и природних процеса, подручје Бегечке јаме је и у прошлости претрпело корените промене услед нарушавања изворне разноликости станишта и њиховог савременог униформисања (плантаже топола), што је негативно утицало на диверзитет фауне птица. Ипак, присуство малих површина под воденим стаништем и неких представника птица на њима, показују да постоји интерес заштите овог подручја. На Бегечкој јами се гнезди црвенокљуни лабуд, што представља једну од главних орнитолошких и туристичких атракција, уз колоније сивих чапљи и корморана. Највећу орнитолошку вредност ипак представља присуство пловке црнке (*Aythya nyroca*), која је сврстана међу најугроженије птице са наших простора и налази се на црвеним листама Света и Европе.

Подручје Бегечке јаме се одликује ритским екосистемом и још увек је доста аутентично, очувано, и има одличне пејзажне вредности, иако је човек извршио знатан негативан утицај.





Ширење инвазивних врста и пошумљавање монокултурама нарушава природан однос шумске и нешумске вегетације плавног подручја Бегечке јаме, па се на тај начин мењају предеоне карактеристике.

Заштита строго заштићених врста спроводи се забраном коришћења, уништавања и предузимања свих активности којима се могу угрозити дивље врсте и њихова станишта, као и предузимањем мера и активности на управљању популацијама, прописаних правилником и посебним законом.

Под најјачим антропогеним утицајима нашле су се ливаде и влажне ливаде које нестају, а свакако их има мало на овом подручју, затим баре, које све више обрастају и природне шуме, на рачун ширења шумских култура које диригује човек. С обзиром да се Парк природе "Бегечка јама" налази у близини насеља Бегеч, разумљиво је да је природна вегетација, посебно шумска, предмет вишеструког искоришћавања од стране човека. Може се рећи да постоји врло мало природних састојина које не носе елементе утицаја човека. Човек је сечом проредио шуме, а с друге стране је садио шуме. Највећу површину заузимају сађене плантаже еуроамеричке тополе које су подизане на различитим местима. Нарушавање изворне разноликости станишта и њихово савремено униформисање (плантаже топола), веома су негативно утицале на предеоне одлике, типове станишта, фауну птица, а посебно гнездарица, којима се сечом уништавају гнезда. Изградња шумских путева и њихово одржавање довело је такође до негативног утицаја на станишта и разноврсност флоре и фауне. За потребе формирања шумских путева извршено је преграђивање и засипање рукаваца приликом газдовања шумама. Такође, примена пестицида и хербицида, негативно утиче на живи свет и природне вредности заштићеног подручја.

Загађивање Бегечке јаме неопходно је системски решити, јер оно представља вишегодишњи проблем. Прикупљајући отпадне и унутрашње воде са њива у околини Челарева, Гложана и Бегеча, канал Татарница се преко црпне станице улива у Бегечку јаму. Осим загађења органским и неорганичким материјама из пољопривредне производње, несавесни грађани уносе значајне количине загађујућих материја испуштањем отпадних вода из домаћинства преко септичких јама. Вода се у Јаму испушта сваког дана и ствара додатне проблеме у периоду ниског водостаја. Поставка биофилтера би у одређеној мери решила проблем загађења Јаме. Поред наведеног, загађење настаје нагомилавањем комуналног отпада који у највећој мери остављају посетиоци заштићеног подручја. Ово је посебно изражено у летњим месецима због нередовног одношења отпада из Парка природе "Бегечка јама".

Водни режим, као и природна измена воде путем сталног плављења, представља основни еколошки фактор опстанка живог света у заштићеном подручју. Због тога је главни угрожавајући фактор биљног и животињског света ПП "Бегечка јама" измењен режим плавних и подземних вода.

Засипање канала Бегеј преко ког се Јама снабдева водом из Дунава настаје природним процесима, уобичајеним за плавна подручја, што се такође односи и на мртваје које су некада представљале везу са Дунавом. С обзиром да нису спровођени адекватни радови на одржавању као и да је одлаган шут у канал Бегеј, дошло је до поремећаја у проточности и губитка функције канала Бегеј.

На каналу Бегеј подигнута је устава која не обавља своју функцију, па тако заштићено подручје трпи велику штету. Поменута ситуација до сада је ишло у корист шумарству, пошто се смањењем нивоа воде у Јами добија више сувих површина за потребе подизања плантажних засада. Због успореног отицања воде наталожена је велика количина органског седимента. Потребно је извршити промене у начину рада уставе, у корист очувања природних вредности Јаме.

Отежан проток воде унутар постојећих бара и канала, а посебно старих рукаваца који су пресудни за правилан доток и проток воде на воденим и мочварним стаништима, доприносе смањењу водених површина и сукцесији акватичне и семикватичне вегетације у ливадску и шумску. Узрок оваквих појава је таложење велике количине седимента и наплавина које носи река Дунав, због чега долази до уплићавања рита.

Заштићено подручје налази се у доминантном пољопривредном окружењу. Гајење пољопривредних производа у највећој мери подразумева узгој повртарских и ратарских култура, док винограда и воћњака има у много мањем проценту. Сточни фонд је из године у годину у



опдању. Узгој пољопривредних производа захтева интензивну примену минералних ђубрива за повећање приноса, као и агрохемијских мера заштите унутар Парка природе "Бегечка јама" вршено је на основу степена очуваности природних вредности, као и потребе за применом активних мера заштите. Поред наведеног, заштита подразумева обезбеђивање услова за даљи стабилан трозвој природних вредности, уз одрживо коришћење природних ресурса и у складу са потребама развоја одрживог туризма.

Режим заштите:

Полазећи од потребе заштите и очувања мозаичности станишта, присуства строго заштићених и заштићених врста, одређивање степена заштите унутар Парка природе "Бегечка јама" вршено је на основу степена очуваности природних вредности, као и потребе за применом активних мера заштите. Поред наведеног, заштита подразумева обезбеђивање услова за даљи стабилан трозвој природних вредности, уз одрживо коришћење природних ресурса и у складу са потребама развоја одрживог туризма.

Заштићено подручје Парка природе "Бегечка јама" обухвата површину од 489,5 ha, где се успостављају режими заштите II и III степена, од чега:

- Режим заштите II степена заузима 130,14 ha (26,6%),
- Режим заштите III степена заузима 359,37 ha (73,4%).

Од укупне поврине (489,5 ha):

- У јавној својини налази се 488,0499 ha или 99,7%,
- У приватној својини налази се 1,4501 ha или 0,3%.

Заштитна зона Парка природе "Бегечка јама" обухвата површину од 387,75 ha.

Режим заштите II степена обухвата следеће локалитете:

Режим II степена заштите спроводи се на делу заштићеног подручја са делимично измењеним екосистемима од великог научног и практичног значаја. На овом подручју могуће су интервенције Управљача у циљу рестаурације, ревитализације или усмеравања сукцесије. У режиму II степена заштите могући су контролисани видови традиционалног коришћења природних ресурса (кошење, испаша, пчеларење), који не угрожавају примарне вредности простора.

1. Пешчани спрудови код Малог гложанског Дунавца
2. Еркино острво
3. Бара провалија
4. Пешчани спруд са врбама на Дунаву
5. Врбак на узводном краку Малог Дунавца
6. Врбац у околини баре Јајаре
7. Пешчани спрудови Шашићеве аде
8. Мали Дунавац
9. Чистине уз обалу Дунава
10. Велики Дунавац
11. Бегечка јама
12. Канал Бегеј
13. Врбац уз обалу Дунава.

Режим заштите III степена спроводи се на делу заштићеног подручја са делимично измењеним и/или измењеним екосистемима од научног и практичног значаја. На овом подручју могуће је селективно и ограничено коришћење природних ресурса и простора.

Режим заштите III степена обухвата плантаже еуроамеричких топола на подручју ПП "Бегечка јама", одбранбени насип, викенд насеље "Бегечка јама", као и појас шумског покривача у небрањеном делу насипа у ширини од 50 метара од ножице насипа којим газдује ЈВП "Воде Војводине".

На површинама режима заштите III степена обезбеђује се редовно одржавање насипа и устава (укључујући кошење и пашарење) у складу са функцијом еколошког коридора, а поштујући прописе водопривреде, као и редовно одношење биомасе приликом кошења и сече.

Дугорочни циљеви заштите, очувања и унапређења одрживог развоја:

Концепт одрживог коришћења представља основи принцип за управљање заштићеним областима, будући да су сва заштићена подручја динамичне целине подложне утицају како природних тако и људских фактора. С тога је потребно направити компромис између одржавања



биолошке разноврсности, поштовања прописа и услова заштите природе са једне стране, као и рационално коришћења ресурса заштићеног станишта и интереса корисника простора са друге. За заштићено природно подручје "Бегечка јама", као влажно подручје, основни услов опстанка је очување и унапређење квалитета и режима воде и седимента, с циљем обезбеђивања услова за стабилан развој фито и зооценоза, уз одрживо коришћење природних ресурса. У том смислу, уз заштиту и рестаурацију екосистема, неопходно је обезбедити коришћење воде и седимента, као основних природних ресурса, за потребе корисника заштићеног подручја.

С обзиром на уочене и очекиване утицаје промене климе на сектор вода, неопходно је ускладити дугорочне циљеве и са предложеним мерама прилагођавања које су дате у другом извештају Републике Србије према Оквирној конвенцији Уједињених нација о промени климе (2017. г).

Дугорочни циљеви заштите, очувања, унапређења и одрживог развоја су:

Очување природних карактеристика подручја као еколошког коридора уз заштиту и ревитализацију влажних, водених и шумских станишта;

2. Успостављање оптималног водног режима који би био у складу са циљевима заштите природних вредности простора с обзиром да се Парк природе налази у активном плавном подручју;

3. Ограничено и контролисано коришћење, чување и унапређење услова природних станишта и врста;

4. Побољшање здравља и квалитета живота локалне заједнице;

5. Повећање заступљености шума аутохтоних врста;

6. Успостављање система контроле свих облика загађивача;

7. Укључивање у међународну и националну мрежу за очување биодиверзитета;

8. Континуирани развој одрживог туризма;

9. Очување природних и културно-историјских вредности подручја.

Имајући у виду прецизиране дугорочне циљеве заштите, очувања, унапређења и одрживог развоја, неопходно је обезбедити основне услове за њихово спровођење, као и материјална средства за финансирање активности која доприносе остварењу задатих циљева.

Управљање Парком природе "Бегечка јама", изискује континуирана истраживања, која имају за циљ утврђивање стања, идентификацију проблема, дефинисање мера и начина решавања проблема у функцији заштите и очувања овог подручја.

Ради успостављања рационалног и ефикасног начина управљања Бегечком јамом, планира се спровођење низа активности, које ће се реализовати у складу са финансијским могућностима и исказаним интересима стручних и научних институција.

Све наведене активности спроводиће се контролисано, уз надзор стручних служби управљача (ЈВП "Воде Војводине") и у складу са прописима.

Спровођење Плана управљања заштићеним подручјем Парка природе "Бегечка јама" пратиће се и усмеравати Годишњим програмом управљања.

Покрајински секретаријат за пољопривреду, водопривреду и шумарство, у оквиру својих надлежности, дао је водне услове, у складу са одредбама чл. 113-118 Закона о водама („Службени гласник РС", број 30/2010, 93/2012, 101/2016, 95/2018 и 95/2018-др.закон).

Према одредби члана 117 став 1 Закона о водама, објекат потпада под тачку 19) планови и програми управљања заштићеним односно рибарским подручјем. На основу чл. 43 истог Закона, у смислу водне делатности, у питању је заштита вода од загађивања.

У обухвату Плана управљања заштићеним подручјем Парк природе „Бегечка јама" налазе се насип прве одбрамбене линије реке Дунав (лева обала), мелиоративни канал Татарница и црпна станица система за одводњавање Челарево–Бегеч. Локација припада сливу реке Дунав и водном подручју Дунав.

Мишљење ЈВП-а „Воде Војводине" из Новог Сада, налази се у прилогу аката и њим су предложени услови, који су прихваћени. Приложено Мишљење је обавезан прилог у складу са одредбама члана 118 став 6 Закона о водама.



Услови су дати у складу са одредбама Закона о водама, смерницама из Водопривредне основе РС („Службени гласник РС”, број 11/02) и пратећим подзаконским актима.

Водни услови су уведени у уписник водних услова овог Секретаријата за водно подручје Дунав под редним бројем 603 од 11.08.2022. године, у складу са Правилником о садржини, начину вођења и обрасцу водне књиге („Службени гласник РС”, број 86/10).

ПО ОВЛАШЋЕЊУ ПОКРАЈИНСКОГ СЕКРЕТАРА  
В.Д. ПОМОЋНИК СЕКРЕТАРА



Мирослав Дуњић

Доставити:

- ЈВП-у „Воде Војводине”, Нови Сад, Бул. Михајла Пупина 25, Сектор за развој
- Министарству пољопривреде, шумарства и водопривреде- Републичкој дирекцији за воде, Нови Београд, Булевар уметности 2а (електронски)
- ЈВП-у „Воде Војводине”, Нови Сад, Бул. Михајла Пупина 25 (електронски)
- Надлежном водном инспектору (електронски)
- Водној књизи
- Архиви



Јавно водопривредно предузеће  
»ВОДЕ ВОЈВОДИНЕ«  
НОВИ САД

Примљено: П В СГД 7077			
Орг. јед.	Број	Прилог	Вредност
11-137	34-22		



Република Србија  
Аутономна покрајина Војводина  
**Покрајински секретаријат за пољопривреду,  
водопривреду и шумарство**

Булевар Михајла Пупина 16, 21000 Нови Сад  
Т: +381 21 487 4411; 456 721 Ф: +381 21 456 040  
www.psp.vojvodina.gov.rs

БРОЈ: 104-325-1419/2022-04 ДАТУМ: 30.08.2022.године  
ЗГ

На основу надлежности Покрајинског секретаријата за пољопривреду, водопривреду и шумарство, сагласно члану 119 Закона о водама („Службени гласник РС“ број 30/2010, 93/2012, 101/2016, 95/2018 и 95/2018-др. закон), у вези са чланом 33 Покрајинске скупштинске одлуке о покрајинској управи („Службени лист АП Војводине“ број 37/2014, 54/2014-испр., 37/2016, 29/2017, 24/2019 и 66/2020) и овлашћења покрајинског секретара истог органа број 104-031-222/2020-08 од 17.11.2020. године и члана 136 Закона о општем управном поступку („Службени гласник РС“, број 18/2016 и 95/2018), поступајући по захтеву подносиоца ЈВП „Воде Војводине“, Булевар Михајла Пупина 25, Нови Сад, матични број 08761809, ПИБ 102094162, у управној ствари издавања водне сагласности, Покрајински секретаријат за пољопривреду, водопривреду и шумарство доноси

### РЕШЕЊЕ О ВОДНОЈ САГЛАСНОСТИ

Управљачу ЈВП „Воде Војводине“, Булевар Михајла Пупина 25, Нови Сад, потврђује се да је План управљања заштићеним подручјем Парк природе „Бегечка јама“ за период од 2022. до 2031. године, урађен у складу са Водним условима број 104-325-1216/2022-04 од 11.08.2022. године Покрајинског секретаријата за пољопривреду, водопривреду и шумарство, Нови Сад. За даље поступање по овом Решењу, постављају се следећи услови:

1. Водна сагласност издаје се ради усвајања Плана управљања.
2. Активности које су дате Планом управљања реализовати на начин којим ће се обезбедити заштита и коришћење водних објеката, заштита режима вода и заштита вода од загађивања.
3. Ова водна сагласност се односи искључиво на достављену документацију. Уколико се предвиђају активности које нису обухваћене приложеним Планом управљања, неопходно је прибавити водна акта у посебном поступку.

### Образложење

Подносилац захтева ЈВП „Воде Војводине“, Булевар Михајла Пупина 25, Нови Сад, поднео је захтев број П-137/30 од 22.08.2022. године Покрајинском секретаријату за пољопривреду, водопривреду и шумарство за издавање водне сагласности на План управљања заштићеним подручјем Парк природе „Бегечка јама“ за период од 2022. до 2031. године-Предлог. У писарници покрајинских органа захтев је заведен под бројем 104-325-1419/2022-04 од 22.08.2022. године. Прегледом достављеног Плана уочено је да Водни услови нису интегрисани у предлог Плана. Управљач је доставио допуњен План управљања 29.08.2022. године, на водну сагласност.



Водне сагласности урађена је на основу следеће документације:

1. Захтев број II-137/30 од 22.08.2022. године;
2. План управљања заштићеним подручјем Парк природе „Бегечка јама“ за период од 2022. до 2031. године-Предлог, број II-137/33 од 29.08.2022. године, ЈВП „Воде Војводине“, Булевар Михајла Пупина 25, Нови Сад.

На основу приложене документације констатовано је следеће:

Покрајински секретаријат за пољопривреду, водопривреду и шумарство, у оквиру својих надлежности, дао је услове у диспозитиву Решења, у складу са одредбама чл. 113, 114, 119-121 Закона о водама ("Службени гласник РС", број 30/2010, 93/2012, 101/2016, 95/2018 и 95/2018-др.закон).

Према одредби члана 117 став 1 Закона о водама, предмет потпада под тачку 19) планови и програми управљања заштићеним односно рибарским подручјем. На основу члана 43 истог Закона, у смислу водне делатности, у питању је заштита вода од загађивања.

Предмет водне сагласности је План управљања заштићеним подручјем Парк природе „Бегечка јама“ за период од 2022. до 2031. године.

Скупштина Града Новог Сада, на XXV седници одржаној 10.02.2022. године, донела је Одлуку о проглашењу заштићеног подручја Парка природе "Бегечка јама", бр.501-2/2021-8-1, на основу које је за управљача овог подручја проглашено ЈВП "Воде Војводине".

Прелиминарна истраживања овог подручја започета су у периоду од 1995 до 1997. године, а на основу добијених резултата израђена је документациона основа за покретање поступка претходне заштите. На простору Бегечке јаме, заштита је просторно успостављена 1996. године, а Одлука о заштити Парка природе "Бегечка јама" донета је 1999. године (Сл. Лист града Новог Сада бр.14/99). Валоризацијом природних вредности и проценом њихове угрожености, током 2011. године, приступљено је ревизији заштите овог подручја, односно, повећана је површина Бегечке јаме са 379,4ha на 489,5ha у циљу очувања главних станишта. Одређена је и заштитна зона око заштићеног подручја, у правцу север и исток, укупне површине 387,75ha.

Парк природе "Бегечка јама" према категоризацији представља заштићено подручје III категорије - заштићено подручје локалног значаја.

Парк природе "Бегечка јама" проглашава се заштићеним подручјем у циљу очувања мозаичности станишта која су у нестајању и за њих везаних животних заједница и дивљих врста, очувања геоморфолошких облика карактеристичних за велике равничарске реке, као и обезбеђивања услова за даљи стабилан развој природних вредности, уз одрживо коришћење природних ресурса. Дунав са приобаљем, идентификован је као еколошки коридор од међународног значаја који је утврђен Уредбом о еколошкој мрежи (Сл.гласник РС, бр.102/10). Заштићено подручје је дефинисано као саставни део поменутог еколошког коридора од међународног значаја.

Основни просторно-плански документ у Републици Србији је Просторни план Републике Србије, који уједно представља и оквирни документ за израду Просторног плана АП Војводине. До краја 2022. године Аутономна Покрајина Војводина усвојиће План подручја посебне намене Парка природе "Бегечка јама". Просторни план је основни законски документ планирања, управљања и очувања заштићеног подручја. Укључује организацију, коришћење и намену простора, зонирање унутар граница заштићеног подручја, као и мере заштите.

Активности везане за управљање и заштиту Парка природе "Бегечка јама" у надлежности су Градске управе за заштиту животне средине Града Новог Сада, по претходно прибављеном мишљењу Покрајинског завода за заштиту природе и на основу водних аката издатих од стране Покрајинског секретаријата за пољопривреду, водопривреду и шумарство.

Рационално управљање Парком природе "Бегечка јама" омогућиће дугорочну заштиту, очување и унапређење природних вредности типичних водених, плавних и копнених екосистема, њихове природне процесе и биолошку разноврсност животописних пејзажа. Кроз процесе унапређења и



очувања тежиће се нарочито заштити укупне геолошке, биолошке и преоне разноврсности као и задовољењу научних, истраживачких, образовних, духовних, естетских, спортско-рекреативних, туристичких потреба и осталих делатности усклађених са традиционалним начином живота овог поднебља и свим начелима одрживог развоја. Посебан акценат биће на заштити од антропогених утицаја на ово заштићено подручје, уз уважавање потреба локалног становништва. Очувањем природних вредности очуваће се и културно наслеђе заштићеног подручја.

Посебан значај имаће одрживо и строго контролисано коришћење водних ресурса, заштита вода од загађења и неадекватног коришћења. Конкретним активностима у циљу побољшања животне средине, кроз одрживо управљање стаништима, екосистемским услугама, санацијом загађења воде, земљишта и ваздуха и управљање отпадом, допринеће се целовитом унапређењу заштићеног подручја.

Парк природе "Бегечка јама" налази се у јужној Бачкој поред, насеља Бегеч, уз леву обалу реке Дунав, на територији града Нови Сад. Заштићено подручје од Бегеча је удаљено 2,5km југозападно, а од Новог Сада око 18km у правцу запада. Простире се у правцу запад, северо-запад, у дужини од око 5,5km, заузимајући површину од 489,5ha, на којој су успостављени режими заштите II и III степена.

Од укупне површине заштићеног подручја, подручје режима заштите III степена износи 359,37ha или 73,4%, док режима заштите II степена обухвата 130,14ha, односно, 26,6%.

Заштићено подручје садржи низ геоморфолошких облика речне ерозије различитих старости, којим доминира флувијално језеро Јама (најдубљи део напуштеног меандра Дунава), које је повезано са реком Дунав преко канала Бегеј. Корито Јаме неправилног је облика (полумесечастог) са високом и стрмом обалом на северном делу језера и ниском на другим деловима, која услед вишег водостаја Дунава плави. Просечна дубина језера је 4m, док је уски, северни део знатно дубљи. На делу северне обале, Јама прима воду из канала "Татарница" преко црпне станице која се налази уз насип. У оквиру границе заштићеног подручја у кориту Дунава, налази се Шашићева ада, која је настала смањењем брзине кретања воде на дну речног корита, при чему је дошло до таложења песка и муља и стварања подводног спруда, који се временом издигао изнад воде и постао речно острво. На аду се надовезује спруд у дужини од око 7km, правца северозапад-југоисток.

Основне природне вредности Парка природе "Бегечка јама" огледају се у присуству 125 таксона виших биљака (122 врсте и три подврсте), око 150 врста птица, 14 врста риба, 11 врста водоземаца, шест врста гмизаваца и 18 врста инсеката од националног и међународног значаја.

Парк природе "Бегечка јама" је рукавац Дунава у коме доминирају језеро Јама и површине под шумама, а данас је под снажним утицајем човека и његових активности, али и природних процеса који воде у смеру спорог али сигурног нестајања отворене површине. Процес еутрофикације, смањење водених површина, појачано замуљивање, бујање састојина акватичних и мочварних биљака, продирање мочварне, а касније и ливадске вегетације на водена станишта, намећу потребу сталног регулисања оптималног водног режима. Водни режим Бегечке јаме условљен је највећим делом водним режимом Дунава, а мањим делом притицањем воде из Татарнице, подземним водама, као и атмосферским падавинама. С обзиром да је Дунав најбитнији за режим нивоа воде у Јами и осталим воденим стаништима, важну улогу у тој регулацији има канал Бегеј.

На основу испитивања хемизма воде, фитопланктона, макрофитске вегетације и одређивања вредности индекса сапробности, може се закључити да водена станишта на подручју Бегечке јаме угрожава вода врло лошег квалитета из канала Татарница, као и отпадне воде из викенд насеља.

Иако се тренутно налази под снажним утицајем како човекових активности, тако и природних процеса, подручје Бегечке јаме је и у прошлости претрпело корените промене услед нарушавања изворне разноликости станишта и њиховог савременог униформисања (плантаже топола), што је негативно утицало на диверзитет фауне птица. Ипак, присуство малих површина под воденим стаништем и неких представника птица на њима, показују да постоји интерес



заштите овог подручја. На Бегечкој јами се гнезди црвенокљуни лабуд, што представља једну од главних орнитолошких и туристичких атракција, уз колоније сивих чапљи и корморана. Највећу орнитолошку вредност ипак представља присуство пловке црнке (*Aythya nyroca*), која је сврстана међу најугроженије птице са наших простора и налази се на црвеним листама Света и Европе.

Подручје Бегечке јаме се одликује ритским екосистемом и још увек је доста аутентично, очувано, и има одличне пејзажне вредности, иако је човек извршио знатан негативан утицај.

Ширење инвазивних врста и пошумљавање монокултурама нарушава природан однос шумске и нешумске вегетације плавног подручја Бегечке јаме, па се на тај начин мењају предеоне карактеристике.

Заштита строго заштићених врста спроводи се забраном коришћења, уништавања и предузимања свих активности којима се могу угрозити дивље врсте и њихова станишта, као и предузимањем мера и активности на управљању популацијама, прописаних правилником и посебним законом.

Под најјачим антропогеним утицајима нашле су се ливаде и влажне ливаде које нестају, а свакако их има мало на овом подручју, затим баре, које све више обрастају и природне шуме, на рачун ширења шумских култура које диригује човек. С обзиром да се Парк природе "Бегечка јама" налази у близини насеља Бегеч, разумљиво је да је природна вегетација, посебно шумска, предмет вишеструког искоришћавања од стране човека. Може се рећи да постоји врло мало природних састојина које не носе елементе утицаја човека. Човек је сечом проредио шуме, а с друге стране је садио шуме. Највећу површину заузимају сађене плантаже еуроамеричке тополе које су подизане на различитим местима. Нарушавање изворне разноликости станишта и њихово савремено униформисање (плантаже топола), веома су негативно утицале на предеоне одлике, типове станишта, фауну птица, а посебно гнездарица, којима се сечом уништавају гнезда. Изградња шумских путева и њихово одржавање довело је такође до негативног утицаја на станишта и разноврсност флоре и фауне. За потребе формирања шумских путева извршено је преграђивање и засипање рукаваца приликом газдовања шумама. Такође, примена пестицида и хербицида, негативно утиче на живи свет и природне вредности заштићеног подручја.

Загађивање Бегечке јаме неопходно је системски решити, јер оно представља вишегодишњи проблем. Прикупљајући отпадне и унутрашње воде са њива у околини Челарева, Гложана и Бегеча, канал Татарница се преко црпне станице улива у Бегечку јаму. Осим загађења органским и неорганским материјама из пољопривредне производње, несавесни грађани уносе значајне количине загађујућих материја испуштањем отпадних вода из домаћинстава преко септичких јама. Вода се у Јаму испушта сваког дана и ствара додатне проблеме у периоду ниског водостаја. Поставка биофилтера би у одређеној мери решила проблем загађења Јаме. Поред наведеног, загађење настаје нагомилавањем комуналног отпада који у највећој мери остављају посетиоци заштићеног подручја. Ово је посебно изражено у летњим месецима због нередовног одношења отпада из Парка природе "Бегечка јама".

Водни режим, као и природна измена воде путем сталног плављења, представља основни еколошки фактор опстанка живог света у заштићеном подручју. Због тога је главни угрожавајући фактор биљног и животињског света ПП "Бегечка јама" измењен режим плавних и подземних вода.

Засипање канала Бегеј преко ког се Јама снабдева водом из Дунава настаје природним процесима, уобичајеним за плавна подручја, што се такође односи и на мртваје које су некада представљале везу са Дунавом. С обзиром да нису спровођени адекватни радови на одржавању као и да је одлаган шут у канал Бегеј, дошло је до поремећаја у проточности и губитка функције канала Бегеј.

На каналу Бегеј подигнута је устава која не обавља своју функцију, па тако заштићено подручје трпи велику штету. Поменута ситуација до сада је ишло у корист шумарству, пошто се смањењем нивоа воде у Јами добија више сувих површина за потребе подизања плантажних засада. Због успореног отицања воде наталожена је велика количина органског седимента.





Потребно је извршити промене у начину рада уставе, у корист очувања природних вредности Јаме.

Отежан проток воде унутар постојећих бара и канала, а посебно старих рукаваца који су пресудни за правилан доток и проток воде на воденим и мочварним стаништима, доприносе смањењу водених површина и сукцесији акватичне и семикватичне вегетације у ливадску и шумску. Узрок оваквих појава је таложeње велике количине седимента и наплавина које носи река Дунав, због чега долази до уплићавања рита.

Заштићено подручје налази се у доминантном пољопривредном окружењу. Гајење пољопривредних производа у највећој мери подразумева узгој повртарских и ратарских култура, док винограда и воћњака има у много мањем проценту. Сточни фонд је из године у годину у опадању. Узгој пољопривредних производа захтева интензивну примену минералних ђубрива за повећање приноса, као и агрохемијских мера заштите култура, што као последицу има негативан утицај на простор природног добра, посебно на квалитет воде. Штетне материје које се спирају са околних пољопривредних земљишта доспевају до Јаме преко канала Татарница као и ветром.

Режим заштите:

Полазећи од потребе заштите и очувања мозаичности станишта, присуства строго заштићених и заштићених врста, одређивање степена заштите унутар Парка природе "Бегечка јама" вршено је на основу степена очуваности природних вредности, као и потребе за применом активних мера заштите. Поред наведеног, заштита подразумева обезбеђивање услова за даљи стабилан развој природних вредности, уз одрживо коришћење природних ресурса и у складу са потребама развоја одрживог туризма.

Заштићено подручје Парка природе "Бегечка јама" обухвата површину од 489,5 ха, где се успостављају режими заштите II и III степена, од чега:

- Режим заштите II степена заузима 130,14 ха (26,6%),
- Режим заштите III степена заузима 359,37 ха (73,4%).

Од укупне поврине (489,5 ха):

- У јавној својини налази се 488,0499 ха или 99,7%,
- У приватној својини налази се 1,4501 ха или 0,3%.

Заштитна зона Парка природе "Бегечка јама" обухвата површину од 387,75 ха.

Режим заштите II степена обухвата следеће локалитете:

Режим II степена заштите спроводи се на делу заштићеног подручја са делимично измењеним екосистемима од великог научног и практичног значаја. На овом подручју могуће су интервенције Управљача у циљу рестаурације, ревитализације или усмеравања сукцесије. У режиму II степена заштите могући су контролисани видови традиционалног коришћења природних ресурса (кошење, испаша, пчеларење), који не угрожавају примарне вредности простора.

1. Пешчани спрудови код Малог гложанског Дунавца
2. Еркино острво
3. Бара провалија
4. Пешчани спруд са врбама на Дунаву
5. Врбак на узводном краку Малог Дунавца
6. Врбаци у околини баре Јајаре
7. Пешчани спрудови Шашићеве аде
8. Мали Дунавац
9. Чистине уз обалу Дунава
10. Велики Дунавац
11. Бегечка јама
12. Канал Бегеј
13. Врбаци уз обалу Дунава.

Режим заштите III степена спроводи се на делу заштићеног подручја са делимично измењеним и/или измењеним екосистемима од научног и практичног значаја. На овом подручју могуће је селективно и ограничено коришћење природних ресурса и простора.



Режим заштите III степена обухвата плантаже еуроамеричких топола на подручју ПП "Бегечка јама", одбранбени насип, викенд насеље "Бегечка јама", као и појас шумског покривача у небрањеном делу насипа у ширини од 50 метара од ножице насипа којим газдује ЈВП "Воде Војводине".

На површинама режима заштите III степена обезбеђује се редовно одржавање насипа и устава (укључујући кошење и пашарење) у складу са функцијом еколошког коридора, а поштујући прописе водопривреде, као и редовно одношење биомасе приликом кошења и сече.

Дугорочни циљеви заштите, очувања и унапређења одрживог развоја:

Концепт одрживог коришћења представља основи принцип за управљање заштићеним областима, будући да су сва заштићена подручја динамичне целине подложне утицају како природних тако и људских фактора. С тога је потребно направити компромис између одржавања биолошке разноврсности, поштовања прописа и услова заштите природе са једне стране, као и рационално коришћења ресурса заштићеног станишта и интереса корисника простора са друге.

За заштићено природно подручје "Бегечка јама", као влажно подручје, основни услов опстанка је очување и унапређење квалитета и режима воде и седимента, с циљем обезбеђивања услова за стабилан развој фито и зооценоза, уз одрживо коришћење природних ресурса. У том смислу, уз заштиту и рестаурацију екосистема, неопходно је обезбедити коришћење воде и седимента, као основних природних ресурса, за потребе корисника заштићеног подручја.

С обзиром на уочене и очекиване утицаје промене климе на сектор вода, неопходно је ускладити дугорочне циљеве и са предложеним мерама прилагођавања које су дате у другом извештају Републике Србије према Оквирној конвенцији Уједињених нација о промени климе (2017. г).

Дугорочни циљеви заштите, очувања, унапређења и одрживог развоја су:

Очување природних карактеристика подручја као еколошког коридора уз заштиту и ревитализацију влажних, водених и шумских станишта;

2. Успостављање оптималног водног режима који би био у складу са циљевима заштите природних вредности простора с обзиром да се Парк природе налази у активном плавном подручју;

3. Ограничено и контролисано коришћење, чување и унапређење услова природних станишта и врста;

4. Побољшање здравља и квалитета живота локалне заједнице;

5. Повећање заступљености шума аутохтоних врста;

6. Успостављање система контроле свих облика загађивача;

7. Укључивање у међународну и националну мрежу за очување биодиверзитета;

8. Континуирани развој одрживог туризма;

9. Очување природних и културно-историјских вредности подручја.

Имајући у виду прецизиране дугорочне циљеве заштите, очувања, унапређења и одрживог развоја, неопходно је обезбедити основне услове за њихово спровођење, као и материјална средства за финансирање активности која доприносе остварењу задатих циљева.

Управљање Парком природе "Бегечка јама", изискује континуирана истраживања, која имају за циљ утврђивање стања, идентификацију проблема, дефинисање мера и начина решавања проблема у функцији заштите и очувања овог подручја.

Ради успостављања рационалног и ефикасног начина управљања Бегечком јамом, планира се спровођење низа активности, које ће се реализовати у складу са финансијским могућностима и исказаним интересима стручних и научних институција.

Све наведене активности спроводиће се контролисано, уз надзор стручних служби управљача (ЈВП "Воде Војводине") и у складу са прописима.

Спровођење Плана управљања заштићеним подручјем Парка природе "Бегечка јама" пратиће се и усмеравати Годишњим програмом управљања.

„Планом управљања заштићеним подручјем Парк природе „Бегечка јама“ за период од 2022. до 2031. године, нису предвиђени радови којима би се нарушила функционалност и стабилност водних објеката, нити су предвиђене било које активности којима би се наведени објекти могли



уништити или оштетити. Такође, овим планом нису предвиђене радње које би на било који начин утицале на водни режим. Управљач је у обавези да своје активности спроводи у складу са водним условима које је издао Покрајински секретаријат за пољопривреду, водопривреду и шумарство од дана 11.8.2022. године, под бројем 104-325-1216/2022-04. Све евентуалне штете које буду проузроковане применом овог Плана водним објектима, сносиће управљачовог заштићеног подручја. Све активности из овог Плана нису у супротности са водним условима које је издао Покрајински секретаријат за пољопривреду, водопривреду и шумарство од дана 11.8.2022. године, под бројем 104-325-1216/2022-04" - наведено је на страни 27. Плана.

Локација припада сливу реке Дунав и водном подручју Дунав.

Из свега наведеног, овај Секретаријат утврдио је да је План управљања заштићеним подручјем Парк природе „Бегечка јама“ за период од 2022. до 2031. године, број II-137/33 од 29.08.2022. године, ЈВП „Воде Војводине“, Булевар Михајла Пупина 25, Нови Сад, урађен у складу са Водним условима број 104-325-1216/2022-04 од 11.08.2022. године, те издаје Решење о водној сагласности под условима наведеним у диспозитиву Решења.

Решење је уведено у уписник водних сагласности овог Секретаријата за водно подручје Дунав под редним бројем 214 од 30.08.2022. године, у складу са Правилником о садржини, начину вођења и обрасцу водне књиге („Службени гласник РС“, број 86/10).

Правна поука: Против решења се може изјавити жалба Министарству пољопривреде, шумарства и водопривреде у року од 15 дана од дана достављања решења, путем Покрајинског секретаријата за пољопривреду, водопривреду и шумарство Нови Сад.

ПО ОВЛАШЋЕЊУ ПОКРАЈИНСКОГ СЕКРЕТАРА  
В.Д. ПОМОЋНИК СЕКРЕТАРА



Мирослав Дуњић

Доставити:

- ЈВП-у „Воде Војводине“, Нови Сад, Бул. Михајла Пупина 25, Сектор за развој
- Министарству пољопривреде, шумарства и водопривреде – Републичкој дирекцији за воде, Нови Београд, Булевар уметности 2а (електронски)
- ЈВП-у „Воде Војводине“, Нови Сад, Бул. Михајла Пупина 25 (електронски)
- Надлежном водном инспектору (електронски)
- Водној књизи
- Архиви

7/7



РЕПУБЛИКА СРБИЈА  
АУТОНОМНА ПОКРАЈИНА ВОЈВОДИНА  
ГРАД НОВИ САД  
ГРАДСКА УПРАВА ЗА ЗАШТИТУ  
ЖИВОТНЕ СРЕДИНЕ  
Број: VI-501-2/2022-83  
Датум: 16. децембар 2022. године  
НОВИ САД

Јавно водопривредно предузеће  
»ВОДЕ ВОЈВОДИНЕ«  
НОВИ САД

Примљено:	22. 12. 2022		
Орг. јед.	Број	Прилог	Вредност
	V-158/12		

ЈАВНО ВОДОПРИВРЕДНО ПРЕДУЗЕЋЕ  
"ВОДЕ ВОЈВОДИНЕ"  
НОВИ САД

Предмет: Достава Решења о давању сагласности на Предлог плана управљања Парком природе "Бегечка јама" за период од 2022. до 2031. године

У прилог дописа достављамо вам Решење о давању сагласности на Предлог плана управљања Парком природе "Бегечка јама" за период од 2022. до 2031. године, које је објављено 16. новембра 2022. године у "Службеном листу Града Новог Сада", број 54/22.





На основу члана 54. став 3. Закона о заштити природе ("Службени гласник Републике Србије", бр. 36/09, 88/10, 91/10-испр., 14/16 и 95/18-др. закон) и члана 11. став 1. алинеја 11. Одлуке о градским управама Града Новог Сада ("Службени лист Града Новог Сада", бр. 52/08, 55/09, 11/10, 39/10, 60/10, 69/13, 70/16, 54/20 и 58/21 ), Градска управа за заштиту животне средине доноси

**РЕШЕЊЕ**  
**О ДАВАЊУ САГЛАСНОСТИ НА ПРЕДЛОГ ПЛАНА УПРАВЉАЊА ПАРКОМ ПРИРОДЕ**  
**"БЕГЕЧКА ЈАМА" ЗА ПЕРИОД ОД 2022. ДО 2031. ГОДИНЕ**

I. Даје се сагласност на Предлог плана управљања Парком природе "Бегечка јама" за период од 2022. до 2031. године који је усвојио надзорни одбор ЈВП „Воде Војводине“ Нови Сад на 3. седници одржаној 23. септембра 2022. године.

II. Ово решење објавити у "Службеном листу Града Новог Сада".

**ОБРАЗЛОЖЕЊЕ**

Правни основ за доношење Решења о давању сагласности на Предлог плана управљања Парком природе "Бегечка јама" за период од 2022. до 2031. године садржан је у члану 54. став 3. Закона о заштити природе, којим је утврђено да на план управљања заштићеним подручјем које је проглашено актом надлежног органа јединице локалне самоуправе сагласност даје орган надлежан за послове заштите животне средине јединице локалне самоуправе, по претходно прибављеном мишљењу завода за заштиту природе, и у члану 11. став 1. алинеја 11. Одлуке о градским управама Града Новог Сада где је дефинисано да се у Градској управи за заштиту животне средине обављају и послови који се односе на давање сагласности на планове управљања заштићеним подручјем.

Скупштина Града Новог Сада донела је Одлуку о проглашењу Парка природе "Бегечка јама" ("Службени лист Града Новог Сада", број 5/22), у циљу очувања мозаичности станишта који су у нестајању и за њих везаних животних заједница и дивљих врста, као и обезбеђивања услова за даљи стабилан развој природних вредности, уз одрживо коришћење природних ресурса, а управљање је поверено Јавном водопривредном предузећу "Воде Војводине" Нови Сад.

У складу са чланом 52. став 1. Закона о заштити природе, којим је дефинисано да управљач доноси план управљања за период од десет година, управљач ЈВП „Воде Војводине“ Нови Сад је сачинио Предлог плана управљања Парком природе "Бегечка јама" за период од 2022. до 2031. године и доставио га Градској управи за заштиту животне средине, на сагласност.

Увидом у достављену документацију утврђено је да је Управљач, у складу са Законом, обавестио јавност и организовао и спровео јавни увид у Предлог плана управљања Парком природе "Бегечка јама" за период од 2022. до 2031. године, материјал је био доступан у просторијама Управљача, а обавештење о јавном увиду било је оглашено у дневном листу „Дневник“. На основу Записника о спроведеном јавном увиду број: II-137/36-22 од 01.11.2022. године, који је доставио Управљач, у наведеном периоду нису пристигле примедбе ни сугестије на изложени Предлог плана.

На основу члана 54. став 3. и члана 103. став 3. Закона о заштити природе („Сл. Гласник РС“ бр.36/09, 88/10, 91/10-испр., 14/16 и 95/18-др. закон), за достављени План управљања Управљач је прибавио мишљење Покрајинског завода за заштиту природе број 03 бр.019-1272/3 од 25.07.2022. године, у коме је наведено да је поменути План урађен у складу са условима заштите природе датим решењем број: 03 бр. 019-512/2 од 30.03.2022. године.



У поступку разматрања достављеног Предлог плана управљања Парком природе "Бегечка јама" за период од 2022. до 2031. године, утврђено је да је исти усклађен са Законом о заштити природе и Одлуком о проглашењу Парка природе "Бегечка јама", као и да садржи све адекватно обрађене и образложене елементе прописане чланом 53. Закона о заштити природе.

Потребна средства за реализацију планираних активности Управљач ће обезбеђивати у складу са Законом о заштити природе.

На основу наведеног одлучено је као у диспозитиву.

РЕПУБЛИКА СРБИЈА  
АУТОНОМНА ПОКРАЈИНА ВОЈВОДИНА  
ГРАД НОВИ САД  
ГРАДСКА УПРАВА ЗА ЗАШТИТУ  
ЖИВОТНЕ СРЕДИНЕ  
Број: VI-501-2/2022-83  
Датум: 14. новембар 2022. године  
НОВИ САД



В.Д. НАЧЕЛНИКА  
мр Драгица Бранковић