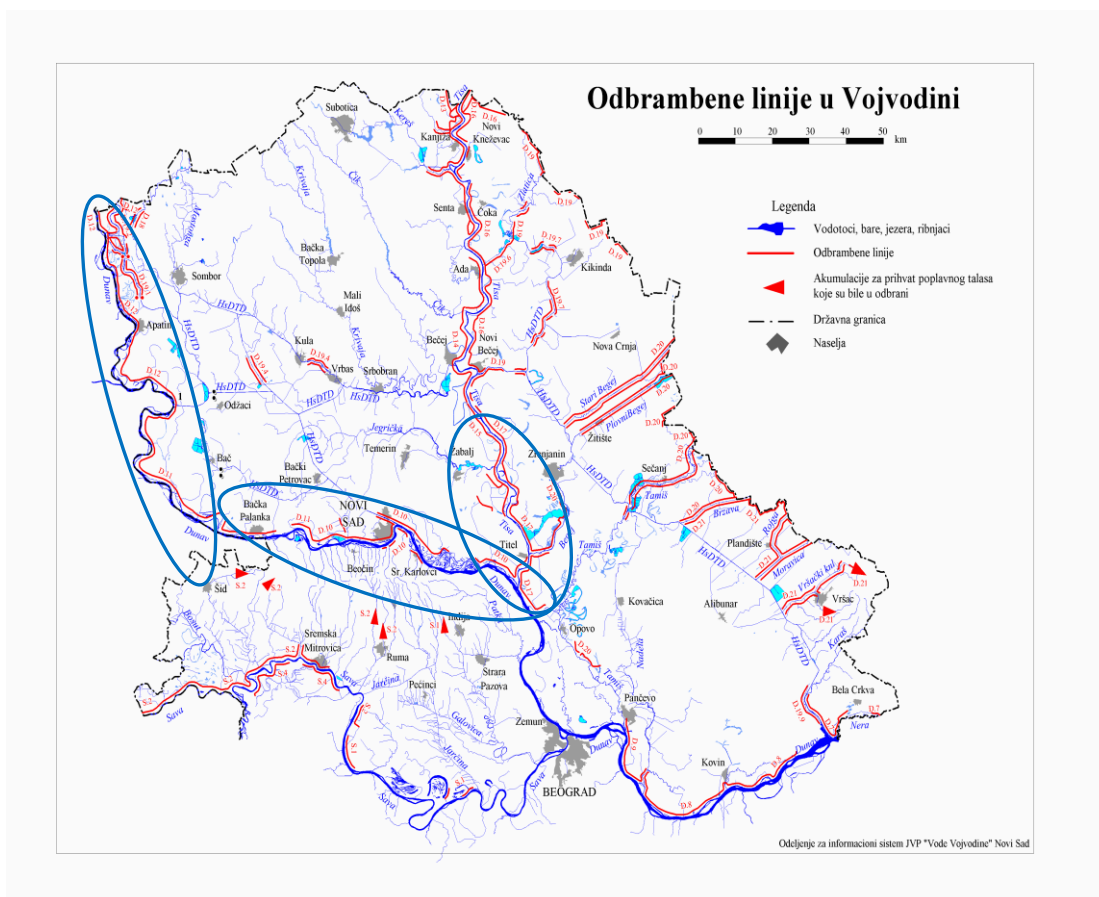


БИЛТЕН бр. 2

О СПРОВОЂЕЊУ ОДБРАНЕ ОД ПОПЛАВА

02.01.2024. године



Водоток	Дужина одбрамбене линије (km)	
	редовна одбрана	ванредна одбрана
Дунав	232,01	
Тиса	94,35	
Бегеј	12,76	
Карашац	3,53	
ОКМ Хс ДТД Насипи и објекти	42,46	
Укупно:	385,11	
СВЕ УКУПНО:	385,11	

P.O.	редовна одбрана
B.O.	ванредна одбрана

I ПРЕГЛЕД ХИДРОМЕТЕОРОЛОШКИХ ПОДАТАКА

ВОДОТОК	ВОД. СТАНИЦА	P.O.	B.O.	ВОДОСТАЈ 01.01.2024.	ВОДОСТАЈ 02.01.2024.
Дунав	Бездан	500	700	610 (+1)	599 (-11)
	Апатин	600	750	667 (+9)	666 (-1)
	Богојево	600	700	618 (+19)	626 (+8)
	Бачка Паланка	530	650	563 (+24)	581 (+18)
	Нови Сад	450	700	544 (+20)	562 (+18)
Тиса	Тител	550	700	564 (+12)	576 (+12)

II ВОДНЕ ЈЕДИНИЦЕ, СЕКТОРИ И ВОДОТОЦИ НА КОЈИМА СЕ СПРОВОДИ ОДБРАНА ОД ПОПЛАВА

ВЈ „Шајкашка – Нови Сад“	
Д.10.1.1. Леви насип уз Дунав од Гардиноваца до ушћа Тисе, 11.92 km (11+920 -0+000)	11,92 km (редовна одбрана)
Д.10.1.2. Десни насип уз Тису од ушћа у Дунав до Титела, 7.71 km (0+000-7+710)	7,71 km (редовна одбрана)
Д.10.2.1. Леви насип канала Нови Сад-Савино Село (ХС ДТД) од уставе и преводнице „Нови Сад“ до ушћа у Дунав, 4.49 km (4+490 – 0+000)	4,49 km (редовна одбрана)
Д.10.2.2. Леви насип уз Дунав од ушћа канала Нови Сад-Савино Село (ХС ДТД) до Ковиља, 17.20 km (38+200 - 21+000)	17,20 km (редовна одбрана)
Д.10.3. Десна обала Дунава у зони Сремске Каменице, Петроварадина и Сремских Карловаца (11,44 km)	11,44 km (редовна одбрана)
Д.10.4.1. Леви насип уз Дунав од Бегеча до ушћа канала Нови Сад-Савино Село (ХС ДТД) у Дунав, 22.37 km (60+771 - 38+400)	22,37 km (редовна одбрана)
Д.10.4.2. Десни насип канала Нови Сад-Савино Село (ХС ДТД) од ушћа у Дунав до уставе и преводнице „Нови Сад“, 4.17 km (0+000 - 4+170)	4,17 km (редовна одбрана)
Д.15.1.1. Десни насип уз Тису од Мртве Тисе (Чуруг) до ушћа Јегричке (Жабал), 20.58 km (56+514 – 35+938)	20,58 km (редовна одбрана)
Д.15.2.1. Десни насип уз Тису од ушћа Јегричке до високог терена у Мошорину, 14.94 km (35+938 – 21+000)	14,94 km (редовна одбрана)
Д.19.5.2. Јегричка (ХС ДТД): Црпна станица Жабал – објекат на главној линији одбране на десној обали Тисе на сектору Чуруг	објекат
Д.19.1.1. Водозахватна устава „Бездан“ - Објекти за локализацију поплаве у случају продора дунавских поплавних вода на водозахвату Бездан и даље каналом Пригревица - Бездан (ХС ДТД) :	објекат
Д.19.1.2. - десни насип уз канал Пригревица - Бездан (ХС ДТД) између уставе „Бездан“ и уставе „Купусина“, 15.40 km (28+300-12+900)	15,40 km (редовна одбрана)
Д.19.1.3. - леви насип уз канал Пригревица - Бездан (ХС ДТД) између уставе „Бездан“ и уставе „Купусина“, 18.40 km (31+300-12+900)	18,40 km (редовна одбрана)
Д.19.1.4. - сигурносна устава Купусина (објекат на другој одбрамбеној линији)	објекат

Д.19.1.5. Преводница Бездан и црпне станице Бездан1 (ван функције) и Бездан2 (реверзибилна)	објекат
ВЈ „Дунав – Бачка Паланка“	
Д.11.1.1. Леви насип уз Дунав од Младенова до Челарева (са високим тереном), 27.35 km (39+300 – 11+950)	27,35 km (редовна одбрана)
Д.11.1.2. Леви насип уз Дунав од високог терена у Челареву до Бегеча, 11.95 km (11+950 – 0+000)	11,95 km (редовна одбрана)
Д.11.2.1. Леви насип уз Дунав од Вајске до Младенова, 33.00 km (72+300 - 39+300) (са насипима у залеђу за локализацију поплаве)	33,00 km (редовна одбрана)
Д.11.3.1. Леви насип уз Дунав од Богојева до Вајске, 25.90 km (98+200 – 72+300) (са насипима и објектима у залеђу за локализацију поплаве)	25,90 km (редовна одбрана)
Д.19.3.1. Канал Бечеј - Богојево (ХС ДТД): Бродска преводница Богојево и цс Богојево – објекти на главној линији одбране на Дунаву на сектору Бачка Паланка.	објекат
Д.19.3.2. - Друга одбрамбена линија по високом терену на вододелници између Дунава и Тисе: сигурносна устава Оџаци на каналу Бечеј - Богојево (ХС ДТД), деоница Оџаци – Косанчић	објекат
Д.19.3.3. - сигурносна устава Бач на каналу Бачки Петровац – Каравуково (ХС ДТД), деоница Бач – Бачки Петровац	објекат
ВЈ „Западна Бачка – Сомбор“	
Д.12.1.1. Леви насип уз Дунав од Апатина до Богојева, 23.80 km (23+800 – 0+000)	23,80 km (редовна одбрана)
Д.12.2.1. Леви насип уз Дунав од Кучке до Апатина, 18.00 km (41+800 – 23+800)	18,00 km (редовна одбрана)
Д.12.3.1. Леви насип уз Дунав од канала ДТД у Бездану до Кучке, 11,90 km (53+700 – 41+800)	11,90 km (редовна одбрана)
Д.12.3.2. Леви насип уз Дунав од државне границе до канала ДТД у Бездану, 7,69 km (61+394 – 53+700)	7,69 km (редовна одбрана)
Д.12.3.3. Гранични насип „Бачки Брег“, 0,53 km (0+000 – 0+533)	0,53 km (редовна одбрана)
ВЈ „Средњи Банат – Зрењанин“	
Д.17.1.2. Леви насип уз Тису од Ц.С. „Кумане“ до km 22+500, (52+065 – 22+500) 29.57 km	29,57 km (редовна одбрана)
Д.17.1.3. Леви насип уз Тису од km 22+500 до ушћа канала Бегеј (ХС ДТД) у Тису, (22+500 – 10+400) 12.10 km	12,10 km (редовна одбрана)
Д.17.1.4. Десни насип уз канал Бегеј (ХС ДТД), од ушћа у Тису до хидро чвора „Стајићево“, (0+000 – 8+850), 8.85 km	8,85 km (редовна одбрана)
Д.17.2.1. Леви насип уз канал Бегеј (ХС ДТД) од Перлеза до ушћа у Тису, 3.91 km (3+910 - 0+000)	3,91 km (редовна одбрана)
Д.17.2.2. Леви насип уз Тису од ушћа канала Бегеј (ХС ДТД) до ушћа у Дунав, 9.45 km (9+950-9+000) (8+500 - 0+000)	9,45 km (редовна одбрана)
Д.17.2.3. Леви насип уз Дунав од ушћа Тисе до ушћа Карашца, 8.96 km (8+960-0+000)	8,96 km (редовна одбрана)
Д.17.2.4. Десни насип уз Карашац од ушћа у Дунав до Ченте, 3.53 km (0+000-3+530)	3,53 km (редовна одбрана)
Д.17.2.5. Устава „Чента“ на ушћу Карашца у Дунав	објекат
Д.19.8.3. Хидрочвор (устава и преводница) „Стајићево“ на каналу Бегеј	објекат

III ТЕНДЕНЦИЈА ВОДОСТАЈА

Водостаји на Дунаву узводно од Богојева су у мањем опадању а низводно у порасту.

Водостаји на Тиси су у мањем порасту.

IV ПРЕДУЗЕТЕ МЕРЕ И РАДОВИ

На секторима на којима је проглашена одбрана од поплава уведено је дежурство према Општем и Оперативном плану.

ВОДНА ЈЕДИНИЦА:	ОБЈЕКТИ	ПРЕДУЗЕТЕ МЕРЕ И РАДОВИ
„Шајкашка – Нови Сад“	Д.10.1.	На снази су мере редовне одбране од поплава. Даје се налог секторском руководиоцу да забрани кретање возила насипом, осим за возила водопривреда која учествују у спровођењу одбране од поплава.
	Д.10.2.	На снази су мере редовне одбране од поплава. Раније су затворене уставе „Рутавица“ и „Соње Маринковић“ у Ковилу. Доводни канал код уставе „Рутавица“ у Ковилу је пун воде. У току данашњег дана биће постављена слап пумпа за препумпавање воде преко насипа У току дана извршиће се додатно надвишење уставе шандор гредама и џаковима пуњеним песком.
	Д.10.3.	Спроводи се редовна одбрана од поплава на десној обали Дунава у зони Сремске Каменице, Петроварадина и Сремских Карловаца. Од раније су затворене уставе „Пруд“, „Садови“ и „Војна болница“ у Петроварадину, „Дунавска“ и „Акварријум“ у Сремској Каменици. На устави „Садови“ регистрована су процурења кроз тело уставе, повремено се укључује електрична потапајућа пумпа ради одржавања нивоа воде у доводном каналу из Садова.
	Д.10.4.	Од раније су затворене уставе „Бегеч“ и „Визић“ у Бегечу, уставе „Дунавска“, „Шимандра“ и „Бошко Буха“ у Футогу“ као и устава „Телеп“ у Новом Саду. На устави „Шимандра“ регистровано је мање процурење на затварачу уставе које се појачано прати. Обезбеђене су мобилне пумпе за евентуално препумпавање воде из латералног канала у Дунав.
	Д.15.1.	Раније регистроване негативне појаве на насипу су без промена и прате се: – на km 39+600 насипа 5 неактивних рупа (лисица или јазавац) на небрањеној косини на око 1,5 m од круне насипа на међусобном растојању 1,5 до 2 m; – на km 39+570 насипа 1 неактивна рупа у ножици насипа (лисица или јазавац);
	Д.15.2.1.	Регистроване негативне појаве на насипу: До сада регитроване водолежи су у мањем порасту. Оштећења на круни насипа у виду колотрага, дубине 15-25 cm регистрована су од km 23+000 до km 28+400 и од km 30+723 до km 50+940. Оштећења доње банке регистрована су од km 21+000 до km 25+200. Регистровано је процурење поред затварача гравитационог цевовода кроз насип на km насипа 21+572. Процурење је мањег обима без изношења материјала и прати се.
„Западна Бачка - Сомбор“	Д.12.1.1.	Регистроване негативне појаве на насипу: Формирање водолежи: – од km 1+100 до km 1+900, пораст дубина воде за 1 cm; – од km 3+200 до km 4+000, пораст дубина воде за 5 cm; – од km 12+050 до km 12+100, пораст дубина воде за 1 cm; – од km 13+400 до km 13+500, пораст дубина воде за 1 cm; – од km 15+350 до km 15+450, пораст дубина воде за 3 cm; – од km 17+000 до km 17+100, пораст дубина воде за 3 cm; – од km 18+200 до km 18+350, пораст дубина воде за 1 cm; Све водолежи имају тенденцију ширења, ка шуми и брањеном терену. Регистроване су ривотине од дивљих животиња, у већем обиму од уобичајеног, на комплетном профилу насипа (круна, брањена и небрањена косина насипа, брањена и небрањена ножица насипа, принасипски појас са брањене стране). Регистровано је процурење кроз тело насипа на km насипа 6+500 на

		локацији црпне станице 9-1а „Кеверча“. Процурање је мањег обима без изношења материјала. Даје се налог секторском руководиоцу да појачано осматра овај локалитет.
	Д.12.2.1.	Регистроване негативне појаве на насипу: Формирање водолежи: – од km 21+800 до km 21+900, пораст дубина воде за 2 cm; – од km 25+700 до km 25+800, пораст дубина воде за 6 cm; – од km 32+000 до km 33+000, пораст дубина воде за 2 cm; – од km 37+000 до km 37+900, пораст дубина воде за 1 cm; – од km 38+950 до km 39+000, пораст дубина воде за 1 cm; – од km 39+850 до km 39+950, пораст дубина воде за 3 cm; Нове водолежи су регистроване: - од km 26+250 до 26+370, ширине 10 -20 m, дубине 30-40 cm; - од km 29+950 до 29+980, ширине 10 -20 m, дубине 40-60 cm Све водолежи имају тенденцију ширења, ка шуми и брањеном терену. Водолежи се продужују од 150 до 300 m и стварају паралелан ток на km 36+500 до 36+900 где се вода прелива са вишег ка нижем терену. На km 39+890 регистрована је батерија мањих извора (4 ком) Ф1- 2 cm, мутни износе материјал. Извори су означени, појачано се осматрају. Даје се налог секторском руководиоцу да настави осматрање регистрованих извора, а уколико дође до интензивнијег изношења материјала и потреби за додатном интервенцијом о томе одмах обавести руководиоца одбране од поплава на водном подручју. Регистроване су ривотине од дивљих животиња, у већем обиму од уобичајеног, на комплетном профилу насипа (круна, брањена и небрањена косина насипа, брањена и небрањена ножица насипа, принасипски појас са брањене стране).
	Д.12.3.1.	Регистрована оштећења и негативне појаве на насипу: Водолежи: – од km 40+000 до 40+300, пораст дубине воде за 2 cm; – од km 46+750 до km 46+850, пораст дубине воде за 2 cm; – од km 47+900 до km 48+100, пораст дубине воде за 2 cm; Све водолежи имају тенденцију ширења, ка шуми и брањеном терену. Појава нових ривотина од дивљих животиња дуж насипа на комплетном профилу (круна, брањена и небрањена косина насипа, брањена и небрањена ножица насипа, принасипски појас са брањене стране).
	Д.12.3.2.	Регистрована оштећења и негативне појаве на насипу: Ширење водолежи од km 60+600 до 60+700, пораст дубине воде за 2 cm. Ширење водолежи од km 57+000 до km 60+600, пораст дубине за 2 cm. Појава нових ривотина од дивљих животиња на комплетном профилу насипа (круна, брањена и небрањена косина насипа, брањена и небрањена ножица насипа, принасипски појас са брањене стране).
	Д.12.3.3.	На снази су мере редовне одбране од поплава. Нема пријављених негативних појава.
„Дунав“ Бачка Паланка	Д.11.1.1.	Регистроване негативне појаве на насипу: Раније регистроване водолежи су без промена у односу на претходни дан. Код црпне станице Сајловац у зони насипа код Бачке Паланке, монтирана је мобилна пумпа тип Holland на тракторски кардански погон. Монтирано је флексибилно цево за чије фиксирање су коришћени џакови напуњени песком. У случају потребе обезбеђено је 5 m ³ песка и 2 m ³ шљунка.
	Д.11.1.2.	Раније регистроване водолежи су без промена у односу на претходни дан. Трупце са насипа од km 4+800 до km 5+200 и од km 5+300 до km 6+100 је потребно уклонити.
	Д.11.2.1.	Раније регистроване водолежи су без промена у односу на претходни дан.
	Д.11.3.1.	Раније регистроване водолежи су без промена у односу на претходни дан. Примећено је процурање на капији преводнице Богојево.
„Средњи Банат“ Зрењанин	Д.17.1.2.	Регистроване негативне појаве на насипу: Раније формиране водолежи су у благом порасту. Регистроване су нове водолежи: – од km 29+100 до km 29+110, ширине 4 m; На деоници насипа од km 26+000 до km 26+025 раније регистровано

	проквашење ножице насипа се осматра. Евидентирана је појава воде у латералном каналу. Нису регистроване негативне појаве у виду процурења кроз тело насипа.
Д.17.1.3.	Регистроване негативне појаве на насипу: Раније формиране водолежи су у благом порасту. Претходно евидентирано процурење кроз тело насипа на km 16+600 код чуванице бр.5 нема промене. Процурење је мањег обима без изношења материјала и појачано се осматра. Услед падавина круна насипа је расквашена.
Д.17.1.4.	Нису регистроване негативне појаве у виду процурења кроз тело насипа. Претходно регистроване водолежи су у благом порасту, а од km 0+200 до 1+900 местимично се спајају. Раније регистровано проквашење насипа од km 1+025 до km 1+075 се појачано осматра.
Д.17.2.	Нема пријављених нових негативних појава. Претходно пријављене појаве су без промена.

Доставити:

1. Министарство пољопривреде, шумарства и водопривреде, Републичка дирекција за воде
- Главни координатор одбране од поплава, Београд,
2. Покрајински секретаријат за пољопривреду, водопривреду и шумарство, координатор одбране од поплава
3. ЈВП „Воде Војводине“, Главни руководилац одбране од поплава – Директор
4. МУП, Сектор за ванредне ситуације
5. ВД „Шајкашка“ доо, Нови Сад
6. ДТД „Северна Бачка“ доо, Суботица, за ВЈ „Западна Бачка“ Сомбор
7. ВД „Дунав“ ад, Бачка Паланка
8. ВПД „Средњи Банат“ доо, Зрењанин
9. „Тамиш Дунав“ доо, Панчево
10. ЈВП „Воде Војводине“, Сектор Хс ДТД
11. РХМЗ Србије
12. ЈВП „Србијаводе“ Београд
13. Покрајински центар за обавештавање, Нови Сад
14. Републички центар за обавештавање, БГД
15. Помоћнику директора за техничке послове и Помоћнику директора за развој

Руководилац за одбрану од поплава
на подручју ЈВП "Воде Војводине"

Раде Марчетић, дипл.грађ.инж.