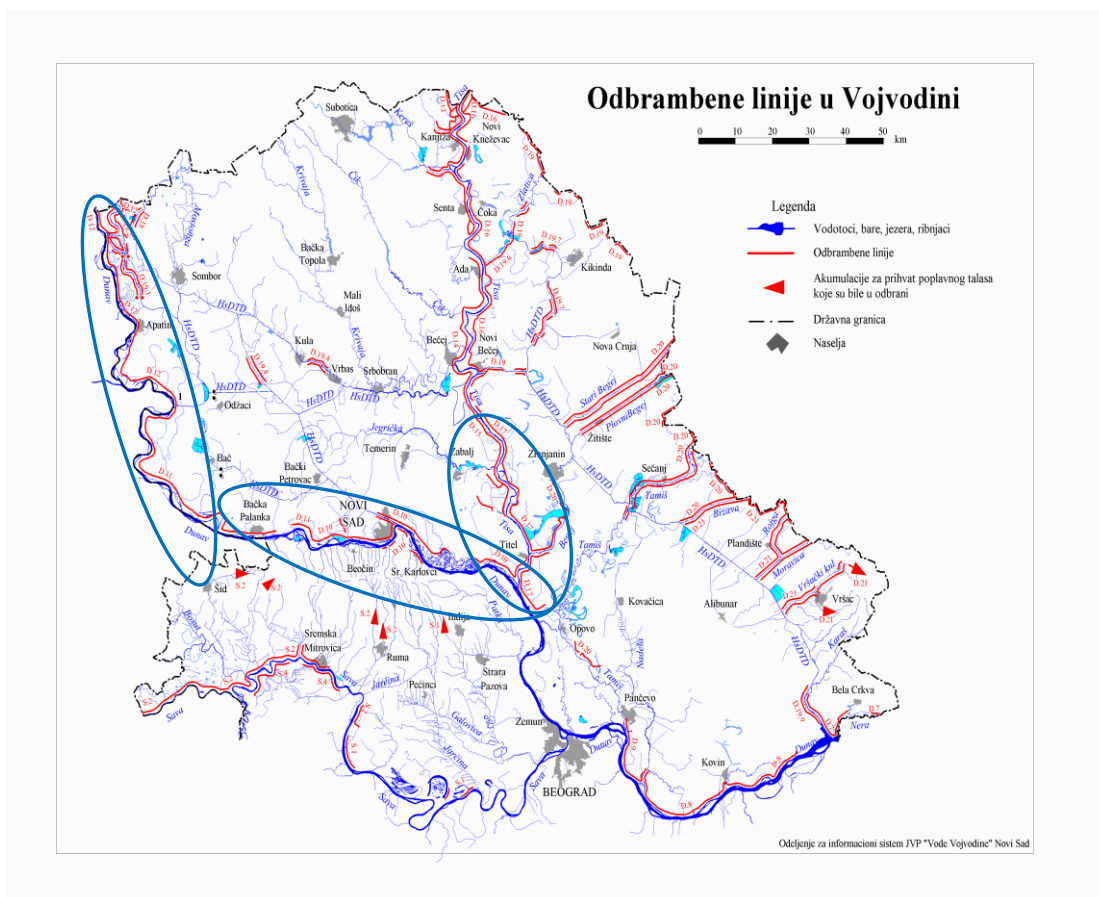


# БИЛТЕН бр. 3

## О СПРОВОЂЕЊУ ОДБРАНЕ ОД ПОПЛАВА

03.01.2024. године



Водоток	Дужина одбрамбене линије (km)	
	редовна одбрана	ванредна одбрана
Дунав	232,01	
Тиса	94,35	
Бегеј	12,76	
Карашац	3,53	
ОКМ Хс ДТД Насипи и објекти	42,46	
<b>Укупно:</b>	<b>385,11</b>	
<b>СВЕ УКУПНО:</b>	<b>385,11</b>	

<b>P.O.</b>	<b>редовна одбрана</b>
<b>B.O.</b>	<b>ванредна одбрана</b>

## I ПРЕГЛЕД ХИДРОМЕТЕОРОЛОШКИХ ПОДАТАКА

ВОДОТОК	ВОД. СТАНИЦА	P.O.	B.O.	ВОДОСТАЈ 02.01.2024.	ВОДОСТАЈ 03.01.2024.
Дунав	Бездан	500	700	599 (-11)	581 (-18)
	Апатин	600	750	666 (-1)	657 (-9)
	Богојево	600	700	626 (+8)	625 (-1)
	Бачка Паланка	530	650	581 (+18)	590 (+9)
	Нови Сад	450	700	562 (+18)	575 (+13)
Тиса	Тител	550	700	576 (+12)	584 (+8)

## II ВОДНЕ ЈЕДИНИЦЕ, СЕКТОРИ И ВОДОТОЦИ НА КОЈИМА СЕ СПРОВОДИ ОДБРАНА ОД ПОПЛАВА

<b>ВЈ „Шајкашка – Нови Сад“</b>	
Д.10.1.1. Леви насип уз Дунав од Гардиноваца до ушћа Тисе, 11.92 km (11+920 -0+000 )	11,92 km (редовна одбрана)
Д.10.1.2. Десни насип уз Тису од ушћа у Дунав до Титела, 7.71 km (0+000-7+710)	7,71 km (редовна одбрана)
Д.10.2.1. Леви насип канала Нови Сад-Савино Село (ХС ДТД) од уставе и преводнице „Нови Сад“ до ушћа у Дунав, 4.49 km (4+490 – 0+000)	4,49 km (редовна одбрана)
Д.10.2.2. Леви насип уз Дунав од ушћа канала Нови Сад-Савино Село (ХС ДТД) до Ковиља, 17.20 km (38+200 - 21+000)	17,20 km (редовна одбрана)
Д.10.3. Десна обала Дунава у зони Сремске Каменице, Петроварадина и Сремских Карловаца (11,44 km)	11,44 km (редовна одбрана)
Д.10.4.1. Леви насип уз Дунав од Бегеча до ушћа канала Нови Сад-Савино Село (ХС ДТД) у Дунав, 22.37 km (60+771 - 38+400)	22,37 km (редовна одбрана)
Д.10.4.2. Десни насип канала Нови Сад-Савино Село (ХС ДТД) од ушћа у Дунав до уставе и преводнице „Нови Сад“, 4.17 km (0+000 - 4+170)	4,17 km (редовна одбрана)
Д.15.1.1. Десни насип уз Тису од Мртве Тисе (Чуруг) до ушћа Јегричке (Жабал), 20.58 km (56+514 – 35+938)	20,58 km (редовна одбрана)
Д.15.2.1. Десни насип уз Тису од ушћа Јегричке до високог терена у Мошорину, 14.94 km (35+938 – 21+000)	14,94 km (редовна одбрана)
Д.19.5.2. Јегричка (ХС ДТД): Црпна станица Жабал – објекат на главној линији одбране на десној обали Тисе на сектору Чуруг	објекат
Д.19.1.1. Водозахватна устава „Бездан“ - Објекти за локализацију поплаве у случају продора дунавских поплавних вода на водозахвату Бездан и даље каналом Пригревица - Бездан (ХС ДТД) :	објекат
Д.19.1.2. - десни насип уз канал Пригревица - Бездан (ХС ДТД) између уставе „Бездан“ и уставе „Купусина“, 15.40 km (28+300-12+900)	15,40 km (редовна одбрана)
Д.19.1.3. - леви насип уз канал Пригревица - Бездан (ХС ДТД) између уставе „Бездан“ и уставе „Купусина“, 18.40 km (31+300-12+900)	18,40 km (редовна одбрана)
Д.19.1.4. - сигурносна устава Купусина (објекат на другој одбрамбеној линији)	објекат

Д.19.1.5. Преводница Бездан и црпне станице Бездан1 (ван функције) и Бездан2 (реверзибилна)	објекат
<b>ВЈ „Дунав – Бачка Паланка“</b>	
Д.11.1.1. Леви насип уз Дунав од Младенова до Челарева (са високим тереном), 27.35 km (39+300 – 11+950)	27,35 km (редовна одбрана)
Д.11.1.2. Леви насип уз Дунав од високог терена у Челареву до Бегеча, 11.95 km (11+950 – 0+000)	11,95 km (редовна одбрана)
Д.11.2.1. Леви насип уз Дунав од Вајске до Младенова, 33.00 km (72+300 - 39+300) (са насипима у залеђу за локализацију поплаве)	33,00 km (редовна одбрана)
Д.11.3.1. Леви насип уз Дунав од Богојева до Вајске, 25.90 km (98+200 – 72+300) (са насипима и објектима у залеђу за локализацију поплаве)	25.90 km (редовна одбрана)
Д.19.3.1. Канал Бечеј - Богојево (ХС ДТД): Бродска преводница Богојево и цс Богојево – објекти на главној линији одбране на Дунаву на сектору Бачка Паланка.	објекат
Д.19.3.2. - Друга одбрамбена линија по високом терену на вододелници између Дунава и Тисе: сигурносна устава Оџаци на каналу Бечеј - Богојево (ХС ДТД), деоница Оџаци – Косанчић	објекат
Д.19.3.3. - сигурносна устава Бач на каналу Бачки Петровац – Каравуково (ХС ДТД), деоница Бач – Бачки Петровац	објекат
<b>ВЈ „Западна Бачка – Сомбор“</b>	
Д.12.1.1. Леви насип уз Дунав од Апатина до Богојева, 23.80 km (23+800 – 0+000)	23,80 km (редовна одбрана)
Д.12.2.1. Леви насип уз Дунав од Кучке до Апатина, 18.00 km (41+800 – 23+800)	18,00 km (редовна одбрана)
Д.12.3.1. Леви насип уз Дунав од канала ДТД у Бездану до Кучке, 11,90 km (53+700 – 41+800)	11,90 km (редовна одбрана)
Д.12.3.2. Леви насип уз Дунав од државне границе до канала ДТД у Бездану, 7,69 km (61+394 – 53+700)	7,69 km (редовна одбрана)
Д.12.3.3. Гранични насип „Бачки Брег“, 0,53 km (0+000 – 0+533)	0,53 km (редовна одбрана)
<b>ВЈ „Средњи Банат – Зрењанин“</b>	
Д.17.1.2. Леви насип уз Тису од Ц.С. „Кумане“ до km 22+500, (52+065 – 22+500) 29.57 km	29,57 km (редовна одбрана)
Д.17.1.3. Леви насип уз Тису од km 22+500 до ушћа канала Бегеј (ХС ДТД) у Тису, (22+500 – 10+400) 12.10 km	12,10 km (редовна одбрана)
Д.17.1.4. Десни насип уз канал Бегеј (ХС ДТД), од ушћа у Тису до хидро чвора „Стајићево“, (0+000 – 8+850), 8.85 km	8,85 km (редовна одбрана)
Д.17.2.1. Леви насип уз канал Бегеј (ХС ДТД) од Перлеза до ушћа у Тису, 3.91 km (3+910 - 0+000)	3,91 km (редовна одбрана)
Д.17.2.2. Леви насип уз Тису од ушћа канала Бегеј (ХС ДТД) до ушћа у Дунав, 9.45 km (9+950-9+000) (8+500 - 0+000)	9,45 km (редовна одбрана)
Д.17.2.3. Леви насип уз Дунав од ушћа Тисе до ушћа Карашца, 8.96 km (8+960-0+000)	8,96 km (редовна одбрана)
Д.17.2.4. Десни насип уз Карашац од ушћа у Дунав до Ченте, 3.53 km (0+000-3+530)	3,53 km (редовна одбрана)
Д.17.2.5. Устава „Чента“ на ушћу Карашца у Дунав	објекат
Д.19.8.3. Хидрочвор (устава и преводница) „Стајићево“ на каналу Бегеј	објекат

### **III ТЕНДЕНЦИЈА ВОДОСТАЈА**

Водостаји на Дунаву узводно од Бачке Паланке су у опадању а низводно у порасту.

Водостаји на Тиси су у мањем порасту.

## IV ПРЕДУЗЕТЕ МЕРЕ И РАДОВИ

На секторима на којима је проглашена одбрана од поплава уведено је дежурство према Општем и Оперативном плану.

ВОДНА ЈЕДИНИЦА:	ОБЈЕКТИ	ПРЕДУЗЕТЕ МЕРЕ И РАДОВИ
„Шајкашка – Нови Сад“	Д.10.1.	На снази су мере редовне одбране од поплава. Нема евидентираних нових негативних појава.
	Д.10.2.	На снази су мере редовне одбране од поплава. Раније су затворене уставе „Рутавица“ и „Соње Маринковић“ у Ковиљу. Доводни канал код уставе „Рутавица“ у Ковиљу је пун воде. У току јучерашњег дана вршено је препумпавање воде из доводног канала преко насипа у Дунав. Водостај у каналу је оборен за 30 см. У току јучерашњег дана извршено је додатно надвишење уставе шандор гредама и џаковима пуњеним песком.
	Д.10.3.	Спроводи се редовна одбрана од поплава на десној обали Дунава у зони Сремске Каменице, Петроварадина и Сремских Карловаца. Од раније су затворене уставе „Пруд“, „Садови“ и „Војна болница“ у Петроварадину, „Дунавска“ и „Акваријум“ у Сремској Каменици. На устави „Садови“ регистрована су процурења кроз тело уставе, повремено се укључује електрична потапајућа пумпа ради одржавања нивоа воде у доводном каналу из Садова.
	Д.10.4.	Од раније су затворене уставе „Бегеч“ и „Визић“ у Бегечу, уставе „Дунавска“, „Шимандра“ и „Бошко Буха“ у Футогу“ као и устава „Телеп“ у Новом Саду. На устави „Шимандра“ регистровано је мање процурење на затварачу уставе које се појачано прати. Обезбеђене су мобилне пумпе за евентуално препумпавање воде из латералног канала у Дунав. На уставама „Бегеч“ и „Визић“ у Бегечу реистровано је процурење на затварачима који пропуштају мању количину воде. Сви горе наведени локалитети се појачано осматрају и прате.
	Д.15.1.	Раније регистроване негативне појаве на насипу су без промена и прате се: – на km 39+600 насипа 5 неактивних рупа (лисица или јазавац) на небрањеној косини на око 1,5 m од круне насипа на међусобном растојању 1,5 до 2 m; – на km 39+570 насипа 1 неактивна рупа у ножици насипа (лисица или јазавац); Од km 39+715 до km 56+000 дубоко узоране површине принасипског појаса на брањеној страни насипа, на km 46+050 и на km 51+100 водолежи у одораним браздама дубине 20 cm и дужине 15 – 20 m.
	Д.15.2.1.	Регистроване негативне појаве на насипу: До сада регистроване водолежи су без промена у односу на претходни дан. До сада регистровано процурење поред затварача гравитационог цевовода кроз насип на km насипа 21+572 је мањег обима и прати се.
	„Западна Бачка - Сомбор“	Д.12.1.1.

		<p>локацији црпне станице 9-1а „Кеверча“. Процурање је мањег обима без изношења материјала. Даје се налог секторском руководиоцу да појачано осматра овај локалитет.</p>
	Д.12.2.1.	<p>Регистроване негативне појаве на насипу: Формирање водолежи: – од км 21+800 до км 21+900, пораст дубина воде за 1 см; – од км 25+700 до км 25+800, пораст дубина воде за 5 см; - од км 26+250 до 26+370, пораст дубина воде за 10 см; - од км 29+950 до 29+980, пораст дубина воде за 7 см; – од км 32+000 до км 33+000, пораст дубина воде за 1 см; – од км 37+000 до км 37+900, пораст дубина воде за 1 см; – од км 38+950 до км 39+000, пораст дубина воде за 1 см; – од км 39+850 до км 39+950, пораст дубина воде за 1 см; Све водолежи имају тенденцију ширења, ка шуми и брањеном терену. Водолежи се продужују од 150 до 300 m и стварају паралелан ток на км 36+500 до 36+900 где се вода прелива са вишег ка нижем терену. До сада регистрована батерија мањих извора на км 39+890, пречника 1- 2 см (4 комада), су мутни и износе материјал. Извори су обележени и појачано се осматрају. Раде истим интезитетом као и претходног дана. Даје се налог секторском руководиоцу да настави осматрање регистрованих извора, а уколико дође до интензивнијег изношења материјала и потреби за додатном интервенцијом о томе одмах обавести руководиоца одбране од поплава на водном подручју. Регистроване су ривотине од дивљих животиња, у већем обиму од уобичајеног, на комплетном профилу насипа (круна, брањена и небрањена косина насипа, брањена и небрањена ножица насипа, принасипски појас са брањене стране).</p>
	Д.12.3.1.	<p>Регистрована оштећења и негативне појаве на насипу: Водолежи: – од км 40+000 до 40+300, пораст дубине воде за 2 см; – од км 46+750 до км 46+850, пораст дубине воде за 2 см; – од км 47+900 до км 48+100, пораст дубине воде за 2 см; Формирање нове водолежи, км 41+100 до 41+500 , ширине 10m до 20m, дубине 10cm до 20cm. Све водолежи имају тенденцију ширења, ка шуми и брањеном терену. Појава нових ривотина од дивљих животиња дуж насипа на комплетном профилу (круна, брањена и небрањена косина насипа, брањена и небрањена ножица насипа, принасипски појас са брањене стране).</p>
	Д.12.3.2.	<p>Регистрована оштећења и негативне појаве на насипу: Водолежи су обележене и прати се промена нивоа воде у њима. - Водолеж на км 60+600 до 60+700 , пораст +2цм. - Водолеж од км 57+000 до 60+600, пораст + 2 цм. - Све водолежи се повећавају, односно продужују и проширују, тако да се пружају и у шуми у брањеном терену. - Појава нових ривотина на целој деоници. Појава нових ривотина од дивљих животиња на комплетном профилу насипа (круна, брањена и небрањена косина насипа, брањена и небрањена ножица насипа, принасипски појас са брањене стране).</p>
	Д.12.3.3.	<p>На снази су мере редовне одбране од поплава. Нема пријављених негативних појава.</p>
„Дунав“ Бачка Паланка	Д.11.1.1.	<p>Регистроване негативне појаве на насипу: Раније пријављене водолежи су у порасту. Формирање водолежи: – од км 27+500 до км 27+650, ширине 30 m; – од км 27+700 до км 27+710, ширине 5 m; – од км 28+600 до км 28+760, ширине 40 m; – од км 28+770 до км 28+900, ширине 50 m; – од км 29+150 до км 29+180, ширине 10 m; – од км 30+000 до км 30+130, ширине 50 m; – од км 30+300 до км 30+350, ширине 15 m; – од км 31+500 до км 31+520, ширине 5 m; Код црпне станице Сајловац у зони насипа код Бачке Паланке, монтирана је мобилна пумпа тип Holland на тракторски кардански погон. Монтирано је флексибилно црево за чије фиксирање су коришћени цакови напуњени песком. У случају потребе обезбеђено је 5 m<sup>3</sup> песка и 2 m<sup>3</sup> шљунка.</p>

	Д.11.1.2.	<p>Регистроване негативне појаве на насипу: Раније пријављене водолежи су у порасту. Формирање водолежи:</p> <ul style="list-style-type: none"> <li>– од km 2+780 до km 3+050, ширине 10 m;</li> <li>– од km 6+250 до km 6+300, ширине 12 m;</li> <li>– од km 6+800 до km 7+050, ширине 15 m;</li> <li>– од km 7+300 до km 7+800, ширине 10 – 20 m;</li> <li>– од km 9+320 до km 10+300, ширине 30 m до 70 m;</li> <li>– од km 10+490 до km 11+020, ширине 30 m до 70 m;</li> <li>– од km 11+500 до km 11+800, ширине 10 m;</li> </ul> <p>Трупце са насипа од km 4+800 до km 5+200 и од km 5+300 до km 6+100 је потребно уклонити.</p>
	Д.11.2.1.	<p>Раније пријављене водолежи су у порасту. Формирање водолежи:</p> <ul style="list-style-type: none"> <li>– од km 55+500 до km 55+600, ширине 70 m;</li> <li>– од km 56+600 до km 56+700, ширине 50 m;</li> <li>- од km 67+800 до km 67+870, ширине 70 m;</li> </ul>
	Д.11.3.1.	<p>Раније пријављене водолежи су у порасту. Формирање водолежи:</p> <ul style="list-style-type: none"> <li>– од km 73+000 до km 73+300, ширине 200 m;</li> <li>– од km 84+500, ширине 5 m;</li> <li>– од km 89+900 пречника 35 m;</li> <li>– од km 91+200 пречника 60 m;</li> <li>– од km 92+500 пречника 50 m;</li> <li>– од km 93+020 до km 93+270, ширина 25 m;</li> <li>– од km 94+100 ширине 200 m;</li> <li>– од km 94+200 ширине 200 m;</li> <li>– од km 94+700 пречника 20 m;</li> <li>– од km 96+940 пречника 30 m;</li> <li>– од km 97+800 пречника 30 m;</li> </ul> <p>Раније је регистровано процурење на капији преводнице Богојево.</p>
„Средњи Банат“ Зрењанин	Д.17.1.2.	<p>Регистроване негативне појаве на насипу: Раније формиране водолежи су у благом порасту. На деоници насипа од km 26+000 до km 26+025 раније регистровано проквашење ножице насипа се осматра. Јаме од дивљих животиња регистроване су на km 45+700 и на km 45+800. Улегнуће на круни насипа регистровано је на km 45+950. Нису регистроване негативне појаве у виду процурења кроз тело насипа.</p>
	Д.17.1.3.	<p>Регистроване негативне појаве на насипу: Раније формиране водолежи су у благом порасту. Претходно евидентирано процурење кроз тело насипа на km 16+600 код чуванице бр.5 нема промене. Процурење је мањег обима без изношења материјала и појачано се осматра. Регистроване су нове водолежи од km 12+500 до km 12+700 ширине 4 -10 m.</p>
	Д.17.1.4.	<p>Нису регистроване негативне појаве у виду процурења кроз тело насипа. Претходно регистроване водолежи су у благом порасту и спајају се. Раније регистровано проквашење насипа од km 1+025 до km 1+075 се појачано осматра. Регистровано је ново проквашење ножице насипа од km 1+850 до km 1+858 и појачано се осматра.</p>
	Д.17.2.	<p>На левообланом насипу уз Канал Бегеј регистрована је појава водолежи од km 3+220 до km 3+270 ширине 10 m. Претходно пријављене појаве су без промена. Нису регистроване негативне појаве у виду процурења кроз тело насипа.</p>

**Доставити:**

1. Министарство пољопривреде, шумарства и водопривреде, Републичка дирекција за воде - Главни координатор одбране од поплава, Београд,
2. Покрајински секретаријат за пољопривреду, водопривреду и шумарство, координатор одбране од поплава
3. ЈВП „Воде Војводине“, Главни руководилац одбране од поплава – Директор
4. МУП, Сектор за ванредне ситуације
5. ВД „Шајкашка“ доо, Нови Сад
6. ДТД „Северна Бачка“ доо, Суботица, за ВЈ „Западна Бачка“ Сомбор
7. ВД „Дунав“ ад, Бачка Паланка
8. ВПД „Средњи Банат“ доо, Зрењанин
9. „Тамиш Дунав“ доо, Панчево
10. ЈВП „Воде Војводине“, Сектор Хс ДТД
11. РХМЗ Србије
12. ЈВП „Србијаводе“ Београд
13. Покрајински центар за обавештавање, Нови Сад
14. Републички центар за обавештавање, БГД
15. Помоћнику директора за техничке послове и Помоћнику директора за развој

Руководилац за одбрану од поплава  
на подручју ЈВП "Воде Војводине"

**Раде Марчетић, дипл.граф.инж.**