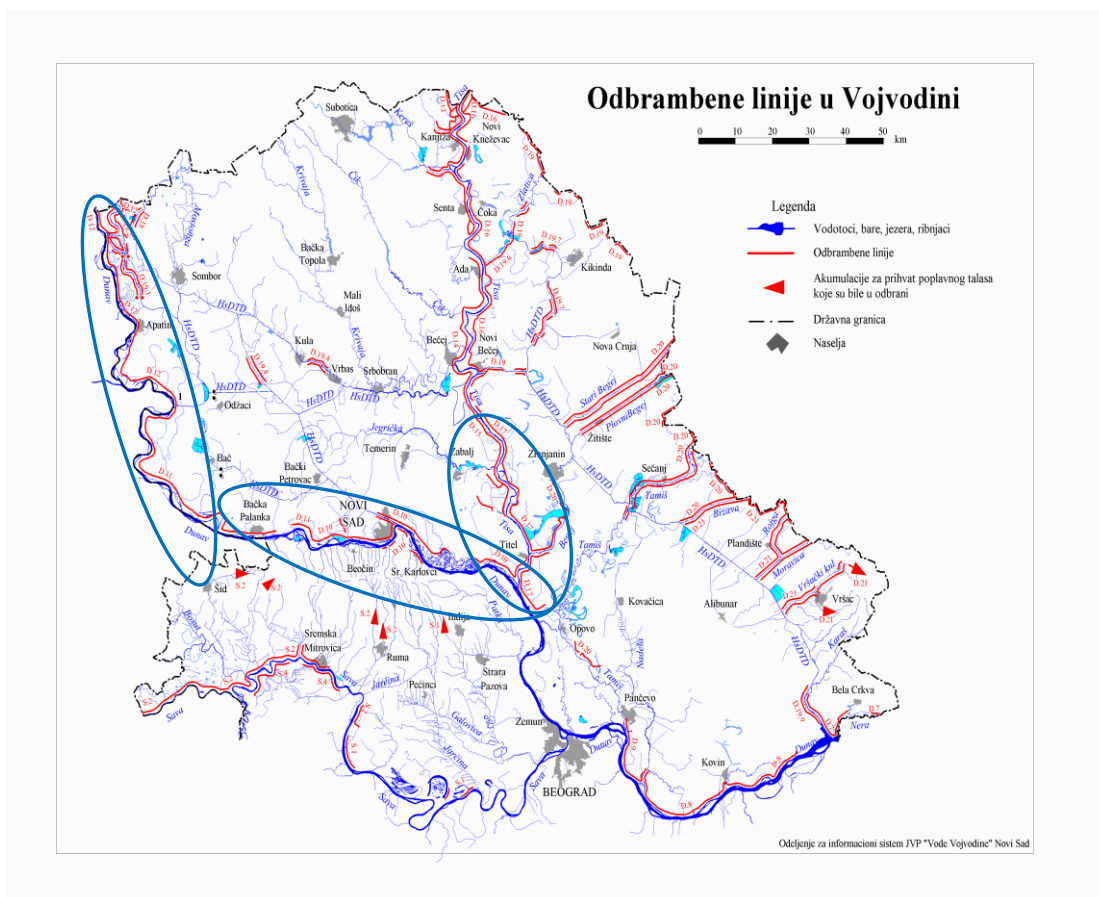


БИЛТЕН бр. 1

О СПРОВОЂЕЊУ ОДБРАНЕ ОД ПОПЛАВА

01.01.2024. године



Водоток	Дужина одбрамбене линије (km)	
	редовна одбрана	ванредна одбрана
Дунав	232,01	
Тиса	94,35	
Бегеј	12,76	
Карашац	3,53	
ОКМ Хс ДТД Насипи и објекти	42,46	
Укупно:	385,11	
СВЕ УКУПНО:	385,11	

P.O.	редовна одбрана
B.O.	ванредна одбрана

I ПРЕГЛЕД ХИДРОМЕТЕОРОЛОШКИХ ПОДАТАКА

ВОДОТОК	ВОД. СТАНИЦА	P.O.	B.O.	ВОДОСТАЈ 31.12.2023.	ВОДОСТАЈ 01.01.2024.
Дунав	Бездан	500	700	609 (+12)	610 (+1)
	Апатин	600	750	658 (+17)	667 (+9)
	Богојево	600	700	599 (+31)	618 (+19)
	Бачка Паланка	530	650	539 (+24)	563 (+24)
	Нови Сад	450	700	524 (+18)	544 (+20)
Тиса	Тител	550	700	552 (+9)	564 (+12)

II ВОДНЕ ЈЕДИНИЦЕ, СЕКТОРИ И ВОДОТОЦИ НА КОЈИМА СЕ СПРОВОДИ ОДБРАНА ОД ПОПЛАВА

ВЈ „Шајкашка – Нови Сад“	
Д.10.1.1. Леви насип уз Дунав од Гардиноваца до ушћа Тисе, 11.92 km (11+920 -0+000)	11,92 km (редовна одбрана)
Д.10.1.2. Десни насип уз Тису од ушћа у Дунав до Титела, 7.71 km (0+000-7+710)	7,71 km (редовна одбрана)
Д.10.2.1. Леви насип канала Нови Сад-Савино Село (ХС ДТД) од уставе и преводнице „Нови Сад“ до ушћа у Дунав, 4.49 km (4+490 – 0+000)	4,49 km (редовна одбрана)
Д.10.2.2. Леви насип уз Дунав од ушћа канала Нови Сад-Савино Село (ХС ДТД) до Ковиља, 17.20 km (38+200 - 21+000)	17,20 km (редовна одбрана)
Д.10.3. Десна обала Дунава у зони Сремске Каменице, Петроварадина и Сремских Карловаца (11,44 km)	11,44 km (редовна одбрана)
Д.10.4.1. Леви насип уз Дунав од Бегеча до ушћа канала Нови Сад-Савино Село (ХС ДТД) у Дунав, 22.37 km (60+771 - 38+400)	22,37 km (редовна одбрана)
Д.10.4.2. Десни насип канала Нови Сад-Савино Село (ХС ДТД) од ушћа у Дунав до уставе и преводнице „Нови Сад“, 4.17 km (0+000 - 4+170)	4,17 km (редовна одбрана)
Д.15.1.1. Десни насип уз Тису од Мртве Тисе (Чуруг) до ушћа Јегричке (Жабал), 20.58 km (56+514 – 35+938)	20,58 km (редовна одбрана)
Д.15.2.1. Десни насип уз Тису од ушћа Јегричке до високог терена у Мошорину, 14.94 km (35+938 – 21+000)	14,94 km (редовна одбрана)
Д.19.5.2. Јегричка (ХС ДТД): Црпна станица Жабал – објекат на главној линији одбране на десној обали Тисе на сектору Чуруг	објекат
Д.19.1.1. Водозахватна устава „Бездан“ - Објекти за локализацију поплаве у случају продора дунавских поплавних вода на водозахвату Бездан и даље каналом Пригревица - Бездан (ХС ДТД) :	објекат
Д.19.1.2. - десни насип уз канал Пригревица - Бездан (ХС ДТД) између уставе „Бездан“ и уставе „Купусина“, 15.40 km (28+300-12+900)	15,40 km (редовна одбрана)
Д.19.1.3. - леви насип уз канал Пригревица - Бездан (ХС ДТД) између уставе „Бездан“ и уставе „Купусина“, 18.40 km (31+300-12+900)	18,40 km (редовна одбрана)
Д.19.1.4. - сигурносна устава Купусина (објекат на другој одбрамбеној линији)	објекат

Д.19.1.5. Преводница Бездан и црпне станице Бездан1 (ван функције) и Бездан2 (реверзибилна)	објекат
ВЈ „Дунав – Бачка Паланка“	
Д.11.1.1. Леви насип уз Дунав од Младенова до Челарева (са високим тереном), 27.35 km (39+300 – 11+950)	27,35 km (редовна одбрана)
Д.11.1.2. Леви насип уз Дунав од високог терена у Челареву до Бегеча, 11.95 km (11+950 – 0+000)	11,95 km (редовна одбрана)
Д.11.2.1. Леви насип уз Дунав од Вајске до Младенова, 33.00 km (72+300 - 39+300) (са насипима у залеђу за локализацију поплаве)	33,00 km (редовна одбрана)
Д.11.3.1. Леви насип уз Дунав од Богојева до Вајске, 25.90 km (98+200 – 72+300) (са насипима и објектима у залеђу за локализацију поплаве)	25,90 km (редовна одбрана)
Д.19.3.1. Канал Бечеј - Богојево (ХС ДТД): Бродска преводница Богојево и цс Богојево – објекти на главној линији одбране на Дунаву на сектору Бачка Паланка.	објекат
Д.19.3.2. - Друга одбрамбена линија по високом терену на вододелници између Дунава и Тисе: сигурносна устава Оџаци на каналу Бечеј - Богојево (ХС ДТД), деоница Оџаци – Косанчић	објекат
Д.19.3.3. - сигурносна устава Бач на каналу Бачки Петровац – Каравуково (ХС ДТД), деоница Бач – Бачки Петровац	објекат
ВЈ „Западна Бачка – Сомбор“	
Д.12.1.1. Леви насип уз Дунав од Апатина до Богојева, 23.80 km (23+800 – 0+000)	23,80 km (редовна одбрана)
Д.12.2.1. Леви насип уз Дунав од Кучке до Апатина, 18.00 km (41+800 – 23+800)	18,00 km (редовна одбрана)
Д.12.3.1. Леви насип уз Дунав од канала ДТД у Бездану до Кучке, 11,90 km (53+700 – 41+800)	11,90 km (редовна одбрана)
Д.12.3.2. Леви насип уз Дунав од државне границе до канала ДТД у Бездану, 7,69 km (61+394 – 53+700)	7,69 km (редовна одбрана)
Д.12.3.3. Гранични насип „Бачки Брег“, 0,53 km (0+000 – 0+533)	0,53 km (редовна одбрана)
ВЈ „Средњи Банат – Зрењанин“	
Д.17.1.2. Леви насип уз Тису од Ц.С. „Кумане“ до km 22+500, (52+065 – 22+500) 29.57 km	29,57 km (редовна одбрана)
Д.17.1.3. Леви насип уз Тису од km 22+500 до ушћа канала Бегеј (ХС ДТД) у Тису, (22+500 – 10+400) 12.10 km	12,10 km (редовна одбрана)
Д.17.1.4. Десни насип уз канал Бегеј (ХС ДТД), од ушћа у Тису до хидро чвора „Стајићево“, (0+000 – 8+850), 8.85 km	8,85 km (редовна одбрана)
Д.17.2.1. Леви насип уз канал Бегеј (ХС ДТД) од Перлеза до ушћа у Тису, 3.91 km (3+910 - 0+000)	3,91 km (редовна одбрана)
Д.17.2.2. Леви насип уз Тису од ушћа канала Бегеј (ХС ДТД) до ушћа у Дунав, 9.45 km (9+950-9+000) (8+500 - 0+000)	9,45 km (редовна одбрана)
Д.17.2.3. Леви насип уз Дунав од ушћа Тисе до ушћа Карашца, 8.96 km (8+960-0+000)	8,96 km (редовна одбрана)
Д.17.2.4. Десни насип уз Карашац од ушћа у Дунав до Ченте, 3.53 km (0+000-3+530)	3,53 km (редовна одбрана)
Д.17.2.5. Устава „Чента“ на ушћу Карашца у Дунав	објекат
Д.19.8.3. Хидрочвор (устава и преводница) „Стајићево“ на каналу Бегеј	објекат

III ТЕНДЕНЦИЈА ВОДОСТАЈА

Водостаји на Дунаву и Тиси су у порасту.

IV ПРЕДУЗЕТЕ МЕРЕ И РАДОВИ

На сектору на којем је проглашена одбрана од поплава уведено је дежурство према Општем и Оперативном плану.

ВОДНА ЈЕДИНИЦА:	ОБЈЕКТИ	ПРЕДУЗЕТЕ МЕРЕ И РАДОВИ
„Шајкашка – Нови Сад“	Д.10.1.	На снази су мере редовне одбране од поплава. Нема пријављених негативних појава.
	Д.10.2.	На снази су мере редовне одбране од поплава. Нема пријављених негативних појава.
	Д.10.3.	Спроводи се редовна одбрана од поплава на десној обали Дунава у зони Сремске Каменице, Петроварадина и Сремских Карловаца. Од раније су затворене уставе „Пруд“, „Садови“ и „Војна болница“ у Петроварадину, „Дунавска“ у Сремској Каменици, уставе „Рутавица“ и „Соње Маринковић“ у Ковиљу, уставе „Бегеч“ и „Визић“ у Бегечу, уставе „Дунавска“, „Шимадра“ и „Бошко Буха“ у Футогу. На устави „Садови“ регистрована су процурења кроз тело уставе, повремено се укључује електрична потапајућа пумпа ради одржавања нивоа воде у доводном каналу из Садова.
	Д.10.4.	Од раније је затворена устава „Телеп“.
	Д.15.1.	Регистроване негативне појаве на насипу: – на km 39+600 насипа 5 неактивних рупа (лисица или јазавац) на небрањеној косини на око 1,5 m од круне насипа на међусобном растојању 1,5 до 2 m; – на km 39+570 насипа 1 неактивна рупа у ножици насипа (лисица или јазавац);
	Д.15.2.1.	Регистроване негативне појаве на насипу: Формирање водолежи: -од km21+500 до km22+300, ширине 10 m, пораст дубина воде за 1 cm; -од km 22+700 до km 23+100, ширине 4 m, пораст дубина воде за 1 cm; -од km 25+300 до km 25+400, ширине 5 m, пораст дубина воде за 1 cm; -од km 26+000 до km 26+200, ширине 3 m, пораст дубина воде за 1 cm; -од km27+700 до km28+300, ширине 12 m, пораст дубина воде за 1 cm. Регистровано је процурење поред затварача гравитационог цевовода кроз насип на km насипа 21+572. Процурење је мањег обима без изношења материјала.
„Западна Бачка - Сомбор“	Д.12.1.1.	Регистроване негативне појаве на насипу: Формирање водолежи: – од km 1+100 до km 1+900, пораст дубина воде за 1 cm; – од km 3+200 до km 4+000, пораст дубина воде за 5 cm; – од km 12+050 до km 12+100, пораст дубина воде за 1 cm; – од km 13+400 до km 13+500, пораст дубина воде за 2 cm; – од km 15+350 до km 15+450, пораст дубина воде за 8 cm; – од km 17+000 до km 17+100, пораст дубина воде за 5 cm; – од km 18+200 до km 18+350, пораст дубина воде за 3 cm; – од km 21+800 до km 22+000, пораст дубина воде за 3 cm; Све водолежи имају тенденцију ширења, ка шуми и брањеном терену. Регистроване су ривотине од дивљих животиња, у већем обиму од уобичајеног, на комплетном профилу насипа (круна, брањена и небрањена косина насипа, брањена и небрањена ножица насипа, принасипски појас са брањене стране). Регистровано је процурење кроз тело насипа на km насипа 6+500 на локацији црпне станице 9-1а „Кеверча“. Процурење је мањег обима без изношења материјала.
	Д.12.2.1.	Регистроване негативне појаве на насипу: Формирање водолежи: – од km 21+800 до km 21+900, пораст дубина воде за 3 cm; – од km 25+700 до km 25+800, пораст дубина воде за 6 cm; – од km 32+000 до km 33+000, пораст дубина воде за 2 cm; – од km 37+000 до km 37+900, пораст дубина воде за 1 cm; – од km 38+950 до km 39+000, пораст дубина воде за 2 cm; – од km 39+850 до km 39+950, пораст дубина воде за 4 cm; Све водолежи имају тенденцију ширења, ка шуми и брањеном терену. Регистроване су ривотине од дивљих животиња, у већем обиму од уобичајеног, на комплетном профилу насипа (круна, брањена и небрањена косина насипа, брањена и небрањена ножица насипа, принасипски појас са брањене стране).

	Д.12.3.1.	<p>Регистрована оштећења и негативне појаве на насипу: Водолежи: – од km 40+000 до 40+300, пораст дубине воде за 2 cm; – од km 46+750 до km 46+850, пораст дубине воде за 2 cm; – од km 47+900 до km 48+100, пораст дубине воде за 2 cm; Све водолежи имају тенденију ширења, ка шуми и брањеном терену. Појава нових ривотина од дивљих животиња дуж насипа на комплетном профилу (круна, брањена и небрањена косина насипа, брањена и небрањена ножица насипа, принасипски појас са брањене стране).</p>
	Д.12.3.2.	<p>Регистрована оштећења и негативне појаве на насипу: Ширење водолежи од km 60+600 до 60+700, пораст дубине воде за 1 cm. Ширење водолежи од km 57+000 до km 60+600, пораст дубине за 1 cm. Местимично се јављају ривотине од дивљих животиња на комплетном профилу насипа (круна, брањена и небрањена косина насипа, брањена и небрањена ножица насипа, принасипски појас са брањене стране).</p>
	Д.12.3.3.	<p>На снази су мере редовне одбране од поплава. Нема пријављених негативних појава.</p>
„Дунав“ Бачка Паланка	Д.11.1.1.	<p>Регистроване негативне појаве на насипу: Раније пријављене водолежи су у порасту. Формирање водолежи: – од km 27+500 до km 27+580, ширине 10 m; – од km 27+700 до km 27+710, ширине 5 m-нова; – од km 28+710 до km 28+760, ширине 7 m; – од km 28+800 до km 28+900, ширине 50 m-нова; – од km 31+500 до km 31+520, ширине 5 m; Код црпне станице Сајловац у зони насипа код Бачке Паланке, монтирана је мобилна пумпа тип Holland на тракторски кардански погон. Монтирано је флексибилно црево за чије фиксирање су коришћени цакови напуњени песком. У случају потребе обезбеђено је 5 m³ песка и 2 m³ шљунка.</p>
	Д.11.1.2.	<p>Регистроване негативне појаве на насипу: Раније пријављене водолежи су у порасту. Формирање водолежи: – од km 2+780 до km 3+050, ширине 10 m; – од km 6+250 до km 6+300, ширине 12 m; – од km 6+800 до km 7+050, ширине 15 m; – од km 7+400 до km 7+470, ширине 20 m; – од km 9+320 до km 10+300, ширине 30 m до 70 m; – од km 10+490 до km 11+020, ширине 30 m до 70 m; – од km 11+500 до km 11+800, ширине 10 m; Трупце са насипа од km 4+800 до km 5+200 и од km 5+300 до km 6+100 је потребно уклонити.</p>
	Д.11.2.1.	<p>Регистроване негативне појаве на насипу: Раније пријављене водолежи су у порасту. Формирање водолежи: – од km 55+500 до km 55+600, ширине 70 m; – од km 56+600 до km 56+700, ширине 50 m; – од km 67+800 до km 67+870, ширине 70 m;</p>
	Д.11.3.1.	<p>Регистроване негативне појаве на насипу: Раније пријављене водолежи су у порасту. Формирање водолежи: – од km 73+000 до km 73+300, ширине 200 m; – од km 84+500, ширине 5 m; – од km 89+900 пречника 35 m; – од km 91+200 пречника 60 m; – од km 92+500 пречника 50 m; – од km 93+020 ширине 200 m; – од km 94+100 ширине 200 m; – од km 94+200 ширине 200 m; – од km 94+700 пречника 20 m; – од km 96+940 пречника 30 m; – од km 97+800 пречника 30 m; Примећено је процурење на капији преводнице Богојево.</p>

„Средњи Банат“ Зрењанин	Д.17.1.2.	<p>Регистроване негативне појаве на насипу: Раније формиране водолежи су у порасту. Формирање водолежи:</p> <ul style="list-style-type: none"> – од km 28+650 до km 28+660, ширине 2 m; – од km 29+400 до km 29+500, ширине 20 до 30 m – од km 34+800 до km 34+808, ширине 5 m-нова; – од km 51+400 до km 51+405, ширине 4 m; <p>На деоници насипа од km 26+000 до km 26+025 регистровано је проквашење ножице насипа. На уставави „Бабатово“ на km 44+575 је НН лице у току обило катанац за закључавање и отворило уставу. Устава је у јутарњим часовима затворена и стављен је нови катанац. Вода се задржала у каналу и нема пријављене штете на околном земљиште. Даје се налог секторском руководиоцу да се врши појачах обилазак уставе „Бабатово“.</p>
	Д.17.1.3.	<p>Регистроване негативне појаве на насипу: Раније формиране водолежи су у порасту. Формирање водолежи:</p> <ul style="list-style-type: none"> – од km 10+400 до km 10+600, ширине 40-70 m-нова; – од km 11+300 до km 11+350, ширине 70 m; – од km 13+000 до km 16+500, ширине 20-45 m; – од km 18+800 до km 19+400, ширине 10 m-нова; <p>Процурење насипа на km насипа 16+630 код чуварнице број 5. Процурење је мањег обима без изношења материјала. Секторски руководилац је на основу налога из Билтена број 182. од 31.12.2023. пријавио неовлашћено кретања возила насипом Центру за обавештавање и узбуђивање при министарству унутрашњих послова града Зрењанина. Прегледом деонице на којима се вршило кретање утврђено је да на телу насипа нема оштећења, а на принасипском појасу није могуће утврдити штету због водолежи. Даје се налог секторском руководиоцу да чим дође до повлачења водолежи изврши процену насталих оштећења на објекту за одбрану од поплава.</p>
	Д.17.1.4.	<p>Регистроване негативне појаве на насипу: Раније формиране водолежи су у порасту. Формирање водолежи:</p> <ul style="list-style-type: none"> од km 0+070 до km 0+100, ширине 10 m; од km 0+500 до km 0+505, ширине 3 m; од km 0+700 до km 0+705, ширине 3 m; од km 0+200 до km 1+900, ширине 10-20 m; <p>На деоници насипа од km 1+025 до km 1+075 регистровано је проквашење ножице насипа. Регистроване су ривотине од дивљих животиња на насипу од km 7+150 до km 7+200. Секторски руководилац је на основу налога из Билтена број 182 од 31.12.2023. пријавио неовлашћено кретања возила насипом Центру за обавештавање и узбуђивање при министарству унутрашњих послова града Зрењанина. Прегледом деонице на којима се вршило кретање утврђено је да на телу насипа нема оштећења, а на принасипском појасу није могуће утврдити штету због водолежи. Даје се налог секторском руководиоцу да чим дође до повлачења водолежи изврши процену насталих оштећења на објекту за одбрану од поплава.</p>
	Д.17.2.	<p>На снази су мере редовне одбране од поплава. Нема пријављених негативних појава. Извршено је уклањање нелегално постављене ограде на насипу од km 2+300 до km 2+900 и од km 3+000 до km 3+910.</p>

Доставити:

1. Министарство пољопривреде, шумарства и водопривреде, Републичка дирекција за воде - Главни координатор одбране од поплава, Београд,
2. Покрајински секретаријат за пољопривреду, водопривреду и шумарство, координатор одбране од поплава
3. ЈВП „Воде Војводине“, Главни руководиоца одбране од поплава – Директор
4. МУП, Сектор за ванредне ситуације
5. ВД „Шајкашка“ доо, Нови Сад
6. ДТД „Северна Бачка“ доо, Суботица, за ВЈ „Западна Бачка“ Сомбор
7. ВД „Дунав“ ад, Бачка Паланка
8. ВПД „Средњи Банат“ доо, Зрењанин
9. „Тамиш Дунав“ доо, Панчево
10. ЈВП „Воде Војводине“, Сектор Хс ДТД
11. РХМЗ Србије
12. ЈВП „Србијаводе“ Београд
13. Покрајински центар за обавештавање, Нови Сад
14. Републички центар за обавештавање, БГД
15. Помоћнику директора за техничке послове и Помоћнику директора за развој

Руководилац за одбрану од поплава
на подручју ЈВП "Воде Војводине"

Раде Марчетић, дипл.граф.инж.