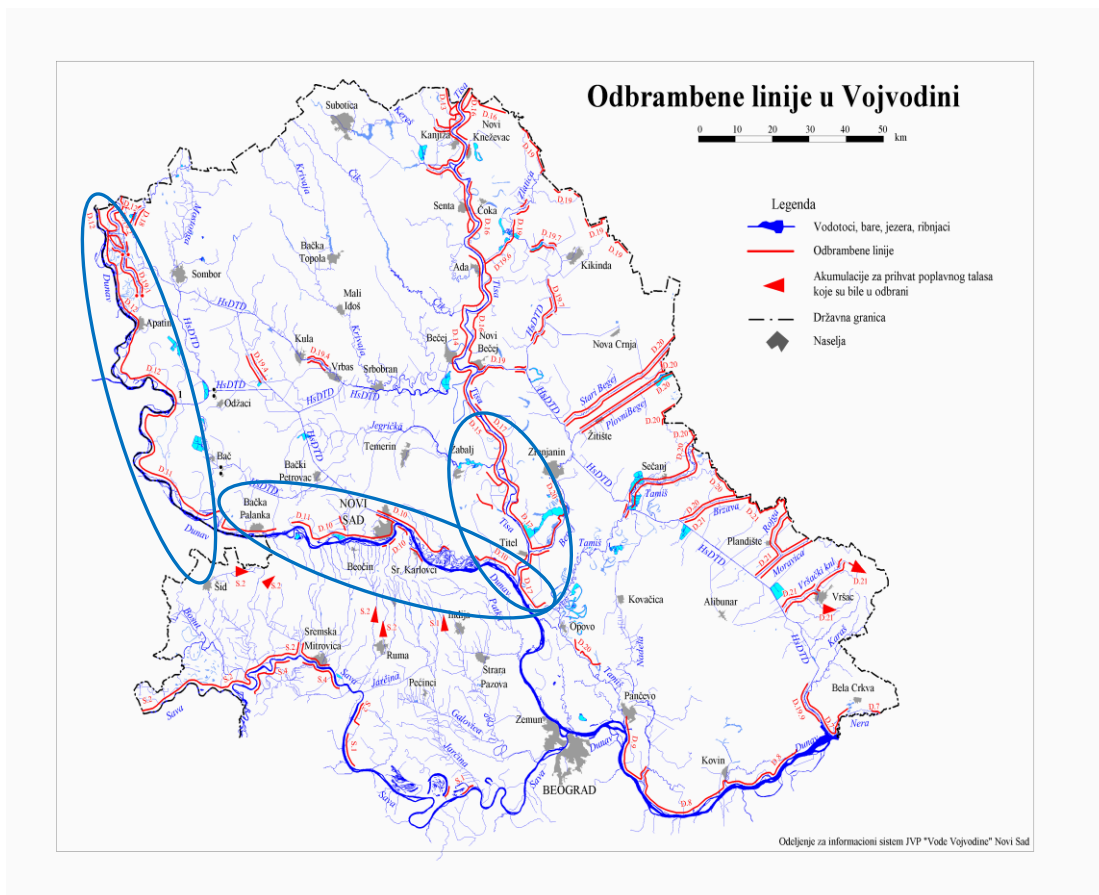


# БИЛТЕН бр. 6

## О СПРОВОЂЕЊУ ОДБРАНЕ ОД ПОПЛАВА

06.01.2024. године



Водоток	Дужина одбрамбене линије (km)	
	редовна одбрана	ванредна одбрана
Дунав	232,01	
Тиса	94,35	
Бегеј	12,76	
Карашац	3,53	
ОКМ Хс ДТД Насипи и објекти	42,46	
<b>Укупно:</b>	<b>385,11</b>	
<b>СВЕ УКУПНО:</b>	<b>385,11</b>	

<b>Р.О.</b>	<b>редовна одбрана</b>
<b>В.О.</b>	<b>ванредна одбрана</b>

## I ПРЕГЛЕД ХИДРОМЕТЕОРОЛОШКИХ ПОДАТАКА

ВОДОТОК	ВОД. СТАНИЦА	Р.О.	В.О.	ВОДОСТАЈ 05.01.2024.	ВОДОСТАЈ 06.01.2024.
Дунав	Бездан	500	700	530 (-26)	509 (-21)
	Апатин	600	750	625 (-18)	606 (-19)
	Богојево	600	700	603 (-13)	582 (-21)
	Бачка Паланка	530	650	584 (-7)	571 (-13)
	Нови Сад	450	700	575 (-4)	568 (-7)
Тиса	Тител	550	700	587 (-2)	583 (-4)

## II ВОДНЕ ЈЕДИНИЦЕ, СЕКТОРИ И ВОДОТОЦИ НА КОЈИМА СЕ СПРОВОДИ ОДБРАНА ОД ПОПЛАВА

<b>ВЈ „Шајкашка – Нови Сад“</b>	
Д.10.1.1. Леви насип уз Дунав од Гардиноваца до ушћа Тисе, 11.92 km (11+920 -0+000 )	11,92 km (редовна одбрана)
Д.10.1.2. Десни насип уз Тису од ушћа у Дунав до Титела, 7.71 km (0+000-7+710)	7,71 km (редовна одбрана)
Д.10.2.1. Леви насип канала Нови Сад-Савино Село (ХС ДТД) од уставе и преводнице „Нови Сад“ до ушћа у Дунав, 4.49 km (4+490 – 0+000)	4,49 km (редовна одбрана)
Д.10.2.2. Леви насип уз Дунав од ушћа канала Нови Сад-Савино Село (ХС ДТД) до Ковиља, 17.20 km (38+200 - 21+000)	17,20 km (редовна одбрана)
Д.10.3. Десна обала Дунава у зони Сремске Каменице, Петроварадина и Сремских Карловаца (11,44 km)	11,44 km (редовна одбрана)
Д.10.4.1. Леви насип уз Дунав од Бегеча до ушћа канала Нови Сад-Савино Село (ХС ДТД) у Дунав, 22.37 km (60+771 - 38+400)	22,37 km (редовна одбрана)
Д.10.4.2. Десни насип канала Нови Сад-Савино Село (ХС ДТД) од ушћа у Дунав до уставе и преводнице „Нови Сад“, 4.17 km (0+000 - 4+170)	4,17 km (редовна одбрана)
Д.15.1.1. Десни насип уз Тису од Мртве Тисе (Чуруг) до ушћа Јегричке (Жабал), 20.58 km (56+514 – 35+938)	20,58 km (редовна одбрана)
Д.15.2.1. Десни насип уз Тису од ушћа Јегричке до високог терена у Мошорину, 14.94 km (35+938 – 21+000)	14,94 km (редовна одбрана)
Д.19.5.2. Јегричка (ХС ДТД): Црпна станица Жабал – објект на главној линији одбране на десној обали Тисе на сектору Чуруг	објект
Д.19.1.1. Водозахватна устава „Бездан“ - Објекти за локализацију поплаве у случају продора дунавских поплавних вода на водозахвату Бездан и даље каналом Пригревица - Бездан (ХС ДТД) :	објект
Д.19.1.2. - десни насип уз канал Пригревица - Бездан (ХС ДТД) између уставе „Бездан“ и уставе „Купусина“, 15.40 km (28+300-12+900)	15,40 km (редовна одбрана)
Д.19.1.3. - леви насип уз канал Пригревица - Бездан (ХС ДТД) између уставе „Бездан“ и уставе „Купусина“, 18.40 km (31+300-12+900)	18,40 km (редовна одбрана)
Д.19.1.4. - сигурносна устава Купусина (објект на другој одбрамбеној линији)	објект

Д.19.1.5. Преводница Бездан и црпне станице Бездан1 (ван функције) и Бездан2 (реверзибилна)	објекат
<b><u>ВЈ „Дунав – Бачка Паланка“</u></b>	
Д.11.1.1. Леви насип уз Дунав од Младенова до Челарева (са високим тереном), 27.35 km (39+300 – 11+950)	27,35 km (редовна одбрана)
Д.11.1.2. Леви насип уз Дунав од високог терена у Челареву до Бегеча, 11.95 km (11+950 – 0+000)	11,95 km (редовна одбрана)
Д.11.2.1. Леви насип уз Дунав од Вајске до Младенова, 33.00 km (72+300 - 39+300) (са насипима у залеђу за локализацију поплаве)	33,00 km (редовна одбрана)
Д.11.3.1. Леви насип уз Дунав од Богојева до Вајске, 25.90 km (98+200 – 72+300) (са насипима и објектима у залеђу за локализацију поплаве)	25.90 km (редовна одбрана)
Д.19.3.1. Канал Бечеј - Богојево (ХС ДТД): Бродска преводница Богојево и цс Богојево – објекти на главној линији одбране на Дунаву на сектору Бачка Паланка.	објекат
Д.19.3.2. - Друга одбрамбена линија по високом терену на вододелници између Дунава и Тисе: сигурносна устава Оџаци на каналу Бечеј - Богојево (ХС ДТД), деоница Оџаци – Косанчић	објекат
Д.19.3.3. - сигурносна устава Бач на каналу Бачки Петровац – Каравуково (ХС ДТД), деоница Бач – Бачки Петровац	објекат
<b><u>ВЈ „Западна Бачка – Сомбор“</u></b>	
Д.12.1.1. Леви насип уз Дунав од Апатина до Богојева, 23.80 km (23+800 – 0+000)	23,80 km (редовна одбрана)
Д.12.2.1. Леви насип уз Дунав од Кучке до Апатина, 18.00 km (41+800 – 23+800)	18,00 km (редовна одбрана)
Д.12.3.1. Леви насип уз Дунав од канала ДТД у Бездану до Кучке, 11,90 km (53+700 – 41+800)	11,90 km (редовна одбрана)
Д.12.3.2. Леви насип уз Дунав од државне границе до канала ДТД у Бездану, 7,69 km (61+394 – 53+700)	7,69 km (редовна одбрана)
Д.12.3.3. Гранични насип „Бачки Брег“, 0,53 km (0+000 – 0+533)	0,53 km (редовна одбрана)
<b><u>ВЈ „Средњи Банат – Зрењанин“</u></b>	
Д.17.1.2. Леви насип уз Тису од Ц.С. „Кумане“ до km 22+500, (52+065 – 22+500) 29.57 km	29,57 km (редовна одбрана)
Д.17.1.3. Леви насип уз Тису од km 22+500 до ушћа канала Бегеј (ХС ДТД) у Тису, (22+500 – 10+400) 12.10 km	12,10 km (редовна одбрана)
Д.17.1.4. Десни насип уз канал Бегеј (ХС ДТД), од ушћа у Тису до хидро чвора „Стајићево“, (0+000 – 8+850), 8.85 km	8,85 km (редовна одбрана)
Д.17.2.1. Леви насип уз канал Бегеј (ХС ДТД) од Перлеза до ушћа у Тису, 3.91 km (3+910 - 0+000)	3,91 km (редовна одбрана)
Д.17.2.2. Леви насип уз Тису од ушћа канала Бегеј (ХС ДТД) до ушћа у Дунав, 9.45 km (9+950-9+000) (8+500 - 0+000)	9,45 km (редовна одбрана)
Д.17.2.3. Леви насип уз Дунав од ушћа Тисе до ушћа Карашца, 8.96 km (8+960-0+000)	8,96 km (редовна одбрана)
Д.17.2.4. Десни насип уз Карашац од ушћа у Дунав до Ченте, 3.53 km (0+000-3+530)	3,53 km (редовна одбрана)
Д.17.2.5. Устава „Чента“ на ушћу Карашца у Дунав	објекат
Д.19.8.3. Хидрочвор (устава и преводница) „Стајићево“ на каналу Бегеј	објекат

### **III ТЕНДЕНЦИЈА ВОДОСТАЈА**

Водостаји на Дунаву узводно од Сланкамена су у опадању, а низводно у стагнацији.

Водостаји на Тиси су у мањем опадању.

#### **IV ПРЕДУЗЕТЕ МЕРЕ И РАДОВИ**

На секторима на којима је проглашена одбрана од поплава уведено је дежурство према Општем и Оперативном плану.

<b>ВОДНА ЈЕДИНИЦА:</b>	<b>ОБЈЕКТИ</b>	<b>ПРЕДУЗЕТЕ МЕРЕ И РАДОВИ</b>
„Шајкашка – Нови Сад“	Д.10.1.	На снази су мере редовне одбране од поплава. Формирање водолежи: – од km 0+700 до km 0+800, ширине 20 m, дубина 2 cm - нова
	Д.10.2.	На снази су мере редовне одбране од поплава. Раније су затворене уставе „Рутавица“ и „Соње Маринковић“ у Ковиљу. Доводни канал код уставе „Рутавица“ у Ковиљу је пун воде. Наставља се са препумпавањем воде из доводног канала преко насипа у Дунав.
	Д.10.3.	Спроводи се редовна одбрана од поплава на десној обали Дунава у зони Сремске Каменице, Петроварадина и Сремских Карловаца. Од раније су затворене уставе „Пруд“, „Садови“ и „Војна болница“ у Петроварадину, „Дунавска“ и „Акваријум“ у Сремској Каменици. На устави „Садови“ регистрована су процурења кроз тело уставе, повремено се укључује електрична потапајућа пумпа ради одржавања нивоа воде у доводном каналу из Садова.
	Д.10.4.	Од раније су затворене уставе „Бегеч“ и „Визић“ у Бегечу, уставе „Дунавска“, „Шимандра“ и „Бошко Буха“ у Футогу као и устава „Телеп“ у Новом Саду. На устави „Шимандра“ регистровано је мање процурење на затварачу уставе које се појачано прати. Обезбеђене су мобилне пумпе за евентуално препумпавање воде из латералног канала у Дунав. На уставама „Бегеч“ и „Визић“ у Бегечу реистровано је процурење на затварачима који пропуштају мању количину воде. Сви горе наведени локалитети се појачано осматрају и прате.
	Д.15.1.	Раније регистроване негативне појаве на насипу су без промена и прате се: – на km 39+600 насипа 5 неактивних рупа (лисица или јазавац) на небрањеној косини на око 1,5 m од круне насипа на међусобном растојању 1,5 до 2 m; – на km 39+570 насипа 1 неактивна рупа у ножици насипа (лисица или јазавац); До сада регистроване водолежи су у мањем порасту. Формирање водолежи: – од km 41+400 до km 41+010, ширине 1 m, дубина 20 cm- нова; – од km 51+010 до km 51+030, ширине 1 m, дубина 15 cm - нова; – од km 55+950 до km 55+960, ширине 0,5 m, дубина 10 cm - нова;
	Д.15.2.1.	Регистроване негативне појаве на насипу: До сада регистроване водолежи су у мањем порасту. До сада регистровано процурење поред затварача гравитационог цевовода кроз насип на km насипа 21+572 је мањег обима и прати се.
„Западна Бачка - Сомбор“	Д.12.1.1.	Регистроване негативне појаве на насипу: Формирање водолежи: – од km 1+100 до km 2+200, у опадању за -1 cm; – од km 3+200 до km 4+000, нема пораста; – од km 12+050 до km 12+100, нема пораста; – од km 13+400 до km 13+500, нема пораста; – од km 15+350 до km 15+450, нема пораста; – од km 17+000 до km 17+100, нема пораста; – од km 18+200 до km 18+350, нема пораста; Све водолежи имају тенденцију ширења, ка шуми и брањеном терену. Регистроване су ривотине од дивљих животиња, у већем обиму од уобичајеног, на комплетном профилу насипа. Раније регистровано процурење кроз тело насипа на km насипа 6+500 на локацији црпне станице 9-1а „Кеверча“ је мањег обима без изношења материјала. Дат је налог секторском руководиоцу да појачано осматра овај локалитет. Регистроване су активности ЈП „Војводинашуме“ на деоници насипа од km 8+200 до km 10+200. Врши се превоз садница тракторима са приколицом по брањеној ножици насипа што доводи до стварања колотрага. Даје се налог секторском руководиоцу да писменим путем обавести ЈП „Војводинашуме“ да се забрањују све активности у зони насипа за време трајања одбране од поплава.

„Западна Бачка - Сомбор“	Д.12.2.1.	<p>Регистроване негативне појаве на насипу:  Формирање водолежи:  – од km 21+800 до km 21+900, нема пораста;  – од km 25+700 до km 25+800, нема пораста;  – од km 26+250 до km 26+370, пораст дубина воде за + 1 cm;  – од km 29+950 до km 29+980, пораст дубина воде за + 3 cm;  – од km 32+000 до km 33+000, нема пораста;  – од km 37+000 до km 37+900, нема пораста;  – од km 38+950 до km 39+000, нема пораста;  – од km 39+850 до km 39+950, пораст дубина воде за + 1 cm;  Све водолежи имају тенденцију ширења, ка шуми и брањеном терену. Водолежи се продужују од 150 до 300 m и стварају паралелан ток на km 36+500 до km 36+900 где се вода прелива са вишег ка нижем терену. На локацији km 39+890 до сада је регистровано 6 мањих извора пречника 1- 2 cm. Раде смањим интензитетом. Један од њих пречника 0,5 cm више није активан. Извори су обележени и појачано се осматрају.  Дат је налог секторском руководиоцу да настави осматрање регистрованих извора, а уколико дође до интензивнијег изношења материјала и потреби за додатном интервенцијом о томе одмах обавести руководиоца одбране од поплава на водном подручју.  Регистроване су ривотине од дивљих животиња, у већем обиму од уобичајеног, на комплетном профилу насипа.</p>
	Д.12.3.1.	<p>Регистрована оштећења и негативне појаве на насипу:  Водолежи:  – од km 40+000 до km 40+300, пораст дубине воде за + 0,5 cm;  – од km 41+100 до km 41+500, нема пораста;  – од km 46+750 до km 46+850, нема пораста;  – од km 47+900 до km 48+100, пораст дубине воде за + 0,5 cm;  Све водолежи имају тенденцију ширења, ка шуми и брањеном терену. Појава ривотина од дивљих животиња дуж насипа на комплетном профилу је учестала појава током ове одбране.</p>
	Д.12.3.2.	<p>Регистрована оштећења и негативне појаве на насипу:  Водолежи су обележене и прати се промена нивоа воде у њима.  - Водолеж од km 60+600 до km 60+700 ,пораст дубине воде + 0,5 cm.  - Водолеж од km 57+000 до km 60+600, пораст дубине воде + 0,5 cm.  - Све водолежи се повећавају, односно продужују и проширују, тако да се пружају и у шуми у брањеном терену.  Појава ривотина од дивљих животиња дуж насипа на комплетном профилу је учестала појава током ове одбране.</p>
„Дунав - Бачка Паланка“	Д.11.1.1.	<p>Раније пријављене водолежи су у порасту.  Формирање водолежи:  – од km 27+500 до km 27+650, ширине 30 m;  – од km 27+700 до km 27+710, ширине 5 m;  – од km 28+600 до km 28+800, ширине 100 m;  – од km 28+800 до km 28+900, ширине 50 m;  – од km 29+150 до km 29+180, ширине 10 m;  – од km 29+250 до km 29+300, ширине 30 m;  – од km 30+000 до km 30+130, ширине 50 m;  – од km 30+300 до km 30+350, ширине 15 m;  – од km 31+500 до km 31+520, ширине 5 m;  Код црпне станице „Сајловац“ у зони насипа код Бачке Паланке, монтирана је мобилна пумпа тип Holland на тракторски кардански погон. Монтирано је флексибилно црево за чије фиксирање су коришћени џакови напуњени песком. У случају потребе обезбеђено је 5 m<sup>3</sup> песка и 2 m<sup>3</sup> шљунка.  До сада регистровано мање процурење на устави „Карађорђево“ на km 35+150 без промена и прати се.</p>
	Д.11.1.2.	<p>Регистроване негативне појаве на насипу:  Раније пријављене водолежи су у порасту.  Формирање водолежи:  – од km 2+780 до km 3+050, ширине 10 m;  – од km 4+800 до km 4+600, ширине 10 – 20 m;  – од km 6+250 до km 6+300, ширине 12 m;  – од km 6+800 до km 7+050, ширине 15 m;  – од km 7+300 до km 7+800, ширине 10 – 20 m;</p>

„Дунав - Бачка Паланка“		<ul style="list-style-type: none"> <li>– од km 9+320 до km 10+300, ширине 30 m до 70 m;</li> <li>– од km 10+490 до km 11+020, ширине 30 m до 70 m;</li> <li>– од km 11+500 до km 11+800, ширине 10 m;</li> </ul> <p>Трупце са насипа од km 4+800 до km 5+200 и од km 5+300 до km 6+100 је потребно уклонити.</p>
	Д.11.2.1.	<p>Раније пријављене водолежи су у порасту. Формирање водолежи:</p> <ul style="list-style-type: none"> <li>– од km 55+500 до km 55+600, ширине 70 m;</li> <li>– од km 56+600 до km 56+700, ширине 50 m;</li> <li>- од km 67+800 до km 67+870, ширине 70 m;</li> </ul>
	Д.11.3.1.	<p>Раније пријављене водолежи су у порасту. Формирање водолежи:</p> <ul style="list-style-type: none"> <li>– од km 73+000 до km 73+300, ширине 200 m;</li> <li>– на km 84+500, ширине 5 m;</li> <li>– на km 89+900 пречника 35 m;</li> <li>– на km 91+200 пречника 60 m;</li> <li>– на km 92+500 пречника 50 m;</li> <li>– од km 93+020 до km 93+270, ширина 25 m;</li> <li>– на km 94+100 ширине 200 m;</li> <li>– на km 94+200 ширине 200 m;</li> <li>– на km 94+700 пречника 20 m;</li> <li>– на km 96+940 пречника 30 m;</li> <li>– на km 97+800 пречника 30 m;</li> </ul> <p>Раније је регистровано процурење на капији преводнице Богојево.</p>
„Средњи Банат – Зрењанин“	Д.17.1.2.	<p>Регистроване негативне појаве на насипу: Раније формиране водолежи су у благом порасту и местимично се спајају. Формирање водолежи:</p> <ul style="list-style-type: none"> <li>– од km 37+400 до km 38+300, ширине 3-7 m - нова;</li> <li>– од km 51+400 до km 51+600, ширине 10 m - нова;</li> </ul> <p>На деоници насипа од km 26+000 до km 26+025 раније регистровано проквашење ножице насипа се осматра. До сада евидентирани рупе од дивљих животиња на km 45+700 и на km 45+800 су без промена и прате се. Улегнуће на круни насипа регистровано је на km 45+950. Нису регистроване негативне појаве у виду процурења кроз тело насипа.</p>
	Д.17.1.3.	<p>Регистроване негативне појаве на насипу: Раније формиране водолежи су у благом порасту. Формирање водолежи:</p> <ul style="list-style-type: none"> <li>– од km 17+650 до km 18+000, ширине 2-5 m - нова;</li> <li>– од km 18+600 до km 18+610, ширине 3 m - нова;</li> <li>– од km 18+800 до km 18+810, ширине 3 m - нова;</li> <li>– од km 20+150 до km 20+550, ширине 4-7 m - нова;</li> </ul> <p>Претходно евидентирано процурење кроз тело насипа на km 16+600 код чуванице бр.5 интензитета 2-3 l/min. Регистрована су нова процурења кроз тело насипа: - на km 16+620 слабог интензитета, без изношења материјала (бистра вода); - на km 16+700 слабог интензитета, без изношења материјала (бистра вода). Процурење је мањег обима без изношења материјала и појачано се осматра.</p>
	Д.17.1.4.	<p>Нису регистроване негативне појаве у виду процурења кроз тело насипа. Претходно регистроване водолежи су у благом порасту. Раније регистрована проквашења насипа од km 1+025 до km 1+075 и од km 1+850 до km 1+858 су без промена и појачано се осматрају.</p>
	Д.17.2.	<p>Претходно пријављене водолежи и проквашења су без промена. На левообалном тиском насипу регистровано је изливање воде из латералног канала од km 0+650 до km 0+700. На левообалном насипу уз Канал Бегеј регистрована су процурења кроз тело насипа: - на km 0+250, слабог интензитета без изношења материјала (бистра вода); - на km 0+290, слабог интензитета без изношења материјала (бистра вода).</p>

**Доставити:**

1. Министарство пољопривреде, шумарства и водопривреде, Републичка дирекција за воде - Главни координатор одбране од поплава, Београд,
2. Покрајински секретаријат за пољопривреду, водопривреду и шумарство, координатор одбране од поплава
3. ЈВП „Воде Војводине“, Главни руководилац одбране од поплава – Директор
4. МУП, Сектор за ванредне ситуације
5. ВД „Шајкашка“ доо, Нови Сад
6. ДТД „Северна Бачка“ доо, Суботица, за ВЈ „Западна Бачка“ Сомбор
7. ВД „Дунав“ ад, Бачка Паланка
8. ВПД „Средњи Банат“ доо, Зрењанин
9. „Тамиш Дунав“ доо, Панчево
10. ЈВП „Воде Војводине“, Сектор Хс ДТД
11. РХМЗ Србије
12. ЈВП „Србијаводе“ Београд
13. Покрајински центар за обавештавање, Нови Сад
14. Републички центар за обавештавање, БГД
15. Помоћнику директора за техничке послове и Помоћнику директора за развој

Руководилац за одбрану од поплава  
на подручју ЈВП "Воде Војводине"

**Раде Марчетић, дипл.граф.инж.**