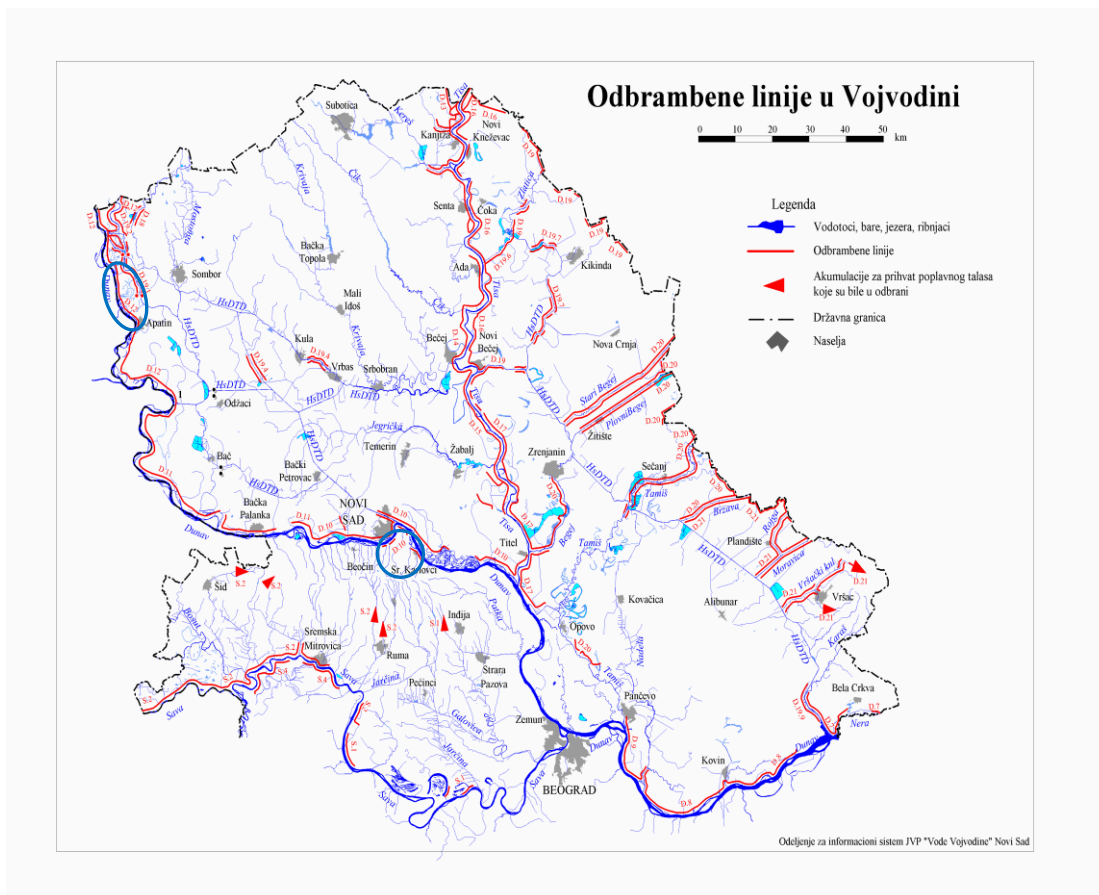


БИЛТЕН бр. 36

О СПРОВОЂЕЊУ ОДБРАНЕ ОД ПОПЛАВА

24.06.2024. године



Водоток	Дужина одбрамбене линије (km)	
	редовна одбрана	ванредна одбрана
Дунав	29,44	
Укупно:	29,44	
СВЕ УКУПНО:	29,44 км	

P.O.	редовна одбрана
B.O.	ванредна одбрана

I ПРЕГЛЕД ХИДРОМЕТЕОРОЛОШКИХ ПОДАТАКА

ВОДОТОК	ВОД. СТАНИЦА	P.O.	B.O.	ВОДОСТАЈ 23.06.2024.	ВОДОСТАЈ 24.06.2024.
Дунав	Бездан	500	700	452 (-20)	440 (-12)
	Апатин	600	750	571 (-22)	553 (-18)
	Богојево	600	700	564 (-26)	541 (-23)
	Бачка Паланка	530	650	548 (-20)	525 (-23)
	Нови Сад	450	700	522 (-15)	501 (-21)

II ВОДНЕ ЈЕДИНИЦЕ, СЕКТОРИ И ВОДОТОЦИ НА КОЈИМА СЕ СПРОВОДИ ОДБРАНА ОД ПОПЛАВА

1. Водна јединица „Западна Бачка – Сомбор“, дана 24.06.2024. године у 7⁰⁰ часова при водостају + 440 см на меродавном водомеру „Бездан“ Наредбом бр. 16. УКИДА СЕ РЕДОВНА ОДБРАНА ОД ПОПЛАВА на водотоку Дунав:

- Д.12.3.1. Леви насип уз Дунав од канала ДТД у Бездану до Кучке, 11,90 км (53+700 – 41+800)
- Д.12.3.2. Леви насип уз Дунав од државне границе до канала ДТД у Бездану, 7,69 км (61+394 – 53+700)
- Д.12.3.3. Гранични насип „Бачки Брег“, 0,53 км (0+000 – 0+533)

2. Водна јединица „Западна Бачка – Сомбор“, дана 24.06.2024. године у 7⁰⁰ часова при водостају + 553 см на меродавном водомеру „Апатин“ Наредбом бр. 17. УКИДА СЕ РЕДОВНА ОДБРАНА ОД ПОПЛАВА на водотоку Дунав:

- Д.12.1.1. Леви насип уз Дунав од Апатина до Богојева, 23.80 км (23+800 – 0+000), (са насипима у залеђу за локализацију поплаве)

3. Водна јединица „Дунав – Бачка Паланка“, дана 24.06.2024. године у 7⁰⁰ часова при водостају + 541 см на меродавном водомеру „Богојево“ Наредбом бр. 18. УКИДА СЕ РЕДОВНА ОДБРАНА ОД ПОПЛАВА на водотоку Дунав:

- Д.11.2.1. Леви насип уз Дунав од Вајске до Младенова, 33.00 км (72+300 - 39+300) (са насипима у залеђу за локализацију поплаве)
- Д.11.3.1. Леви насип уз Дунав од Богојева до Вајске, 25.90 км (98+200 – 72+300) (са насипима и објектима у залеђу за локализацију поплаве)

4. Водна јединица „Дунав – Бачка Паланка“, дана 24.06.2024. године у 7⁰⁰ часова при водостају + 525 см на меродавном водомеру „Бачка Паланка“ Наредбом бр. 19. УКИДА СЕ РЕДОВНА ОДБРАНА ОД ПОПЛАВА на водотоку Дунав:

- Д.11.1.1. Леви насип уз Дунав од Младенова до Челарева (са високим тереном), 27.35 км (39+300 – 11+950)
- Д.11.1.2. Леви насип уз Дунав од високог терена у Челареву до Бегеча, 11.95 км (11+950 – 0+000)

ВЈ „Западна Бачка – Сомбор“	
Д.12.2.1. Леви насип уз Дунав од Кучке до Апатина, 18.00 km (41+800 – 23+800), (са насипима у залеђу за локализацију поплаве)	18,00 km (редовна одбрана)
ВЈ „Шајкашка – Нови Сад“	
Д.10.3. Десна обала Дунава у зони Сремске Каменице, Петроварадина и Сремских Карловаца (11,44 km)	11,44 km (редовна одбрана)

III ТЕНДЕНЦИЈА ВОДОСТАЈА

Водостаји на Дунаву су у опадању.

IV ПРЕДУЗЕТЕ МЕРЕ И РАДОВИ

На секторима на којима је проглашена одбрана од поплава уведено је дежурство према Општем и Оперативном плану.

ВОДНА ЈЕДИНИЦА:	ОБЈЕКТИ	ПРЕДУЗЕТЕ МЕРЕ И РАДОВИ
„Западна Бачка - Сомбор“	Д.12.1.1.	<p>Укинута је редовна одбрана од поплава. Регистроване негативне појаве на насипу: Евидентирани водолежи: - од km 1+100 до km 1+900, опадање нивоа воде (-1 cm); - на km 2+200, нема пораста нивоа воде; - на km 2+500, нема пораста нивоа воде; - од km 3+100 до km 3+500, нема пораста нивоа воде; - на km 3+900 опадање нивоа воде (-1 cm); - од km 5+400 до km 6+100, нема пораста нивоа воде; - од km 6+800 до km 7+000, нема пораста нивоа воде; - на km 9+000, нема пораста нивоа воде; - на km 11+660, нема пораста нивоа воде; - од km 12+000 до km 13+400, нема пораста нивоа воде; - на km 15+400, нема пораста нивоа воде; - на km 15+700, опадање нивоа воде (-3 cm); - на km 17+000, нема пораста нивоа воде; - на km 18+300, нема пораста нивоа воде; - на km 22+000, нема пораста нивоа воде; Процурења кроз тело насипа: - на km 6+500 евидентирано је мање процурење код црпне станице 9-1а „Кеверча“ на степеништу код уливне грађевине.</p>
	Д.12.2.1.	<p>На снази су мере редовне одбране од поплава . Регистроване негативне појаве на насипу:</p> <p>- Због оштећења насталог деловањем дивљих животиња на km 34+300 на небрањеној косини и ножици насипа остају на снази мере редовне одбране од поплава, и поред достигнутог критеријума за њено укидање. Поред постојеће локације на којој је извршена интервенција регистрована је нова активност животиња у виду прокопаног канала уз косину насипа. Даје се налог секторском руководиоцу да изврши додатно осигурање оштећења насипа, постављањем геотекстила и џакова пуњених песком. Потребно је припремити Елаборат за санацију насталог оштећења, које ће бити извршено када се за то буду стекли услови, нижи водостај Дунава и сув терен за силазак механизације. О свим променама потребно је одмах обавести руководиоца одбране од поплава.</p> <p>Евидентирани водолежи: - на km 25+700, нема пораста нивоа воде; - на km 26+250, нема пораста нивоа воде; - на km 29+950, пораст нивоа воде за 3 cm; - од km 32+360 до km 32+400, опадање нивоа воде (-3 cm); - од km 32+500 до km 32+600, опадање нивоа воде (-2 cm); - на km 32+850, опадање нивоа воде (-2 cm); - од km 37+100 до km 37+300, опадање нивоа воде (-2 cm); - на km 37+500, опадање нивоа воде (-2 cm); - на km 37+900, опадање нивоа воде (-1 cm); - на km 39+950, нема пораста нивоа воде; - од km 40+100 до km 40+300, опадање нивоа воде (-1 cm);</p>

„Западна Бачка - Сомбор“		<p>Евидентирана проквашења:</p> <ul style="list-style-type: none"> - на km 37+100 евидентирано проквашење брањене ножице насипа је слабијег интензитета. <p>Деловање дивљих животиња:</p> <ul style="list-style-type: none"> - на km 37+450 евидентирана лисичја рупа на брањеној косини је без промена у односу на претходни дан. Рупа је затворена и прати се. - на km 37+650 евидентирана лисичја рупа на брањеној косини круне насипа је без промена у односу на претходни дан. Рупа је затворена и прати се. - на km 40+300 на око 4 m од круне у брањеној косини насипа регистроване су 3 рупе од дивљих животиња. Рупе су затворене и прате се.
	Д.12.3.1.	Укинута је редовна одбрана од поплава.
	Д.12.3.2.	<p>Укинута је редовна одбрана од поплава.</p> <p>Регистроване негативне појаве на насипу:</p> <p>Евидентиране водолежи:</p> <ul style="list-style-type: none"> - на km 46+750, опадање нивоа воде (-1 cm); - од km 47+900 до km 48+100, опадање нивоа воде (-1 cm); - на km 56+450, опадање нивоа воде (-2 cm); - од km 57+000 до km 60+500, опадање нивоа воде (-2 cm); - од km 60+680 до km 60+720, опадање нивоа воде (-2 cm); - на km 61+000 до 61+170, опадање нивоа воде (-1 cm); <p>Деловање дивљих животиња:</p> <ul style="list-style-type: none"> - од km 49+000 до km 49+300 евидентиране 4 лисичје рупе на брањеној косини насипа, затворене су и прате се. - на km 59+115 евидентирана лисичја рупа на брањеној косини насипа затворена је и прати се.
	Д.12.3.3.	Укинута је редовна одбрана од поплава.
„Дунав - Бачка Паланка“	Д.11.1.1.	Укинута је редовна одбрана од поплава. Раније пријављене водолежи су у опадању.
	Д.11.1.2.	
	Д.11.2.1.	
	Д.11.3.1.	
„Шајкашка – Нови Сад“	Д.10.3.	<p>На снази су мере редовне одбране од поплава.</p> <p>Отворене су уставе „Дунавска“ у Сремској Каменици, „Шимандра II“ и „Дунавска“ у Футогу.</p> <p>И даље су затворене уставе: „Пруд“ у Сремским Карловцима, „Садови“ и „Војна болница“ у Петроварадину и „Акваријум“ у Сремској Каменици.</p> <p>Нема регистрованих негативних појава.</p>

Доставити:

1. Министарство пољопривреде, шумарства и водопривреде, Републичка дирекција за воде
- Главни координатор одбране од поплава, Београд,
2. Покрајински секретаријат за пољопривреду, водопривреду и шумарство, координатор одбране од поплава
3. ЈВП „Воде Војводине“, Главни руководилац одбране од поплава – Директор
4. МУП, Сектор за ванредне ситуације
5. ВД „Шајкашка“ доо, Нови Сад
6. ДТД „Северна Бачка“ доо, Суботица, за ВЈ „Западна Бачка“ Сомбор
7. ВД „Дунав“ ад, Бачка Паланка
8. РХМЗ Србије
9. ЈВП „Србијаводе“ Београд
10. Оперативни центар Сектора за ванредне ситуације, Београд
11. Оперативни центар Сектора за ванредне ситуације, Нови Сад
12. Помоћнику директора за техничке послове и Помоћнику директора за развој

Руководилац за одбрану од поплава
на подручју ЈВП "Воде Војводине"

Раде Марчетић, дипл.грађ.инж.