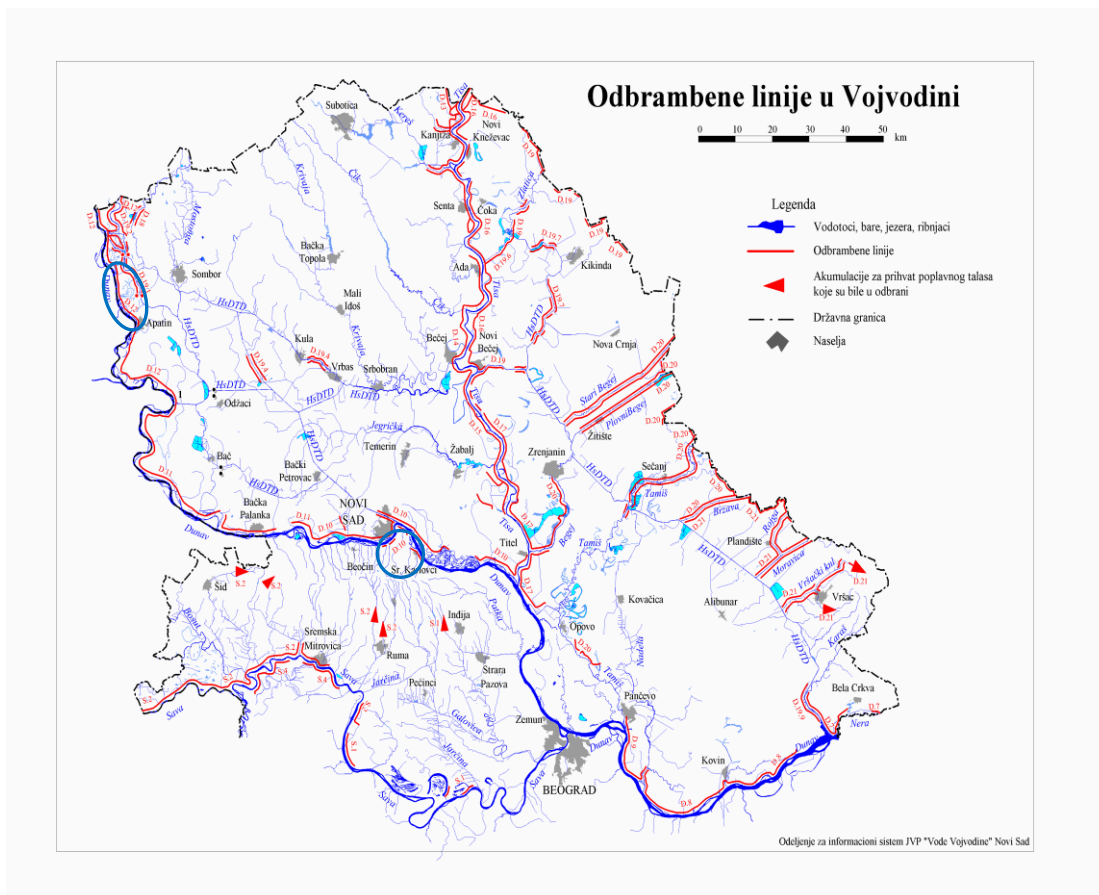


БИЛТЕН бр. 39

О СПРОВОЂЕЊУ ОДБРАНЕ ОД ПОПЛАВА

27.06.2024. године



Водоток	Дужина одбрамбене линије (km)	
	редовна одбрана	ванредна одбрана
Дунав	29,44	
Укупно:	29,44	
СВЕ УКУПНО:	29,44 км	

P.O.	редовна одбрана
B.O.	ванредна одбрана

I ПРЕГЛЕД ХИДРОМЕТЕОРОЛОШКИХ ПОДАТАКА

ВОДОТОК	ВОД. СТАНИЦА	P.O.	B.O.	ВОДОСТАЈ 26.06.2024.	ВОДОСТАЈ 27.06.2024.
	Апатин	600	750	523 (-14)	510 (-13)
	Нови Сад	450	700	464 (-18)	447 (-17)

II ВОДНЕ ЈЕДИНИЦЕ, СЕКТОРИ И ВОДОТОЦИ НА КОЈИМА СЕ СПРОВОДИ ОДБРАНА ОД ПОПЛАВА

ВЈ „Западна Бачка – Сомбор“ Д.12.2.1. Леви насип уз Дунав од Кучке до Апатина, 18.00 km (41+800 – 23+800), (са насипима у залеђу за локализацију поплаве)	18,00 km (редовна одбрана)
ВЈ „Шајкашка – Нови Сад“ Д.10.3. Десна обала Дунава у зони Сремске Каменице, Петроварадина и Сремских Карловаца (11,44 km)	11,44 km (редовна одбрана)

III ТЕНДЕНЦИЈА ВОДОСТАЈА

Водостаји на Дунаву су у опадању.

IV ПРЕДУЗЕТЕ МЕРЕ И РАДОВИ

На секторима на којима је проглашена одбрана од поплава уведено је дежурство према Општем и Оперативном плану.

ВОДНА ЈЕДИНИЦА:	ОБЈЕКТИ	ПРЕДУЗЕТЕ МЕРЕ И РАДОВИ
	Д.12.2.1.	<p>На снази су мере редовне одбране од поплава.</p> <p>Регистроване негативне појаве на насипу:</p> <ul style="list-style-type: none"> - Због оштећења насталог деловањем дивљих животиња на km 34+300 на небрањеној косини и ножици насипа остају на снази мере редовне одбране од поплава, и поред достигнутог критеријума за њено укидање. Поред постојеће локације на којој је извршена интервенција регистрована је нова активност животиња у виду прокопаног канала уз косину насипа. Извршени су радови на додатном осигурању оштећења насипа постављањем геотекстила и џакова пуњених песком. Ова интервенција ће осигурати одбрамбену линију до санације насталог оштећења које ће бити извршено када се за то буду стекли услови, нижи водостај Дунава и сув терен за силазак механизације. О свим променама потребно је одмах обавести руководиоца одбране од поплава. <p>Евидентиране водолежи:</p> <ul style="list-style-type: none"> - на km 25+700, опадање нивоа воде (-3 cm);; - на km 26+250, нема пораста нивоа воде; - на km 29+950, опадање нивоа воде (-1 cm); - од km 32+360 до km 32+400, опадање нивоа воде (-2 cm); - од km 32+500 до km 32+600, опадање нивоа воде (-2 cm); - на km 32+850, опадање нивоа воде (-1 cm); - од km 37+100 до km 37+300, опадање нивоа воде (-3 cm); - на km 37+500, опадање нивоа воде (-2 cm); - на km 37+900, опадање нивоа воде (-2 cm); - на km 39+950, опадање нивоа воде (-1 cm); - од km 40+100 до km 40+300, опадање нивоа воде (-1 cm);

		<p>Евидентирана проквашења: - на кт 37+100 евидентирано проквашење брањене ножице насипа је слабијег интензитета.</p> <p>Деловање дивљих животиња: - на кт 37+450, кт 37+650 и кт 40+300 раније евидентирана лисичје рупе на брањеној косини су без промена у односу на претходни дан.</p>
„Шајкашка – Нови Сад“	Д.10.3.	<p>На снази су мере редовне одбране од поплава. Отворена је устава „Акваријум“ у Сремској Каменици. И даље су затворене уставе: „Пруд“ у Сремским Карловцима, „Садови“ и „Војна болница“ у Петроварадину. Нема регистрованих негативних појава.</p>

Доставити:

1. Министарство пољопривреде, шумарства и водопривреде, Републичка дирекција за воде
- Главни координатор одбране од поплава, Београд,
2. Покрајински секретаријат за пољопривреду, водопривреду и шумарство, координатор одбране од поплава
3. ЈВП „Воде Војводине“, Главни руководилац одбране од поплава – Директор
4. МУП, Сектор за ванредне ситуације
5. ВД „Шајкашка“ доо, Нови Сад
6. ДТД „Северна Бачка“ доо, Суботица, за ВЈ „Западна Бачка“ Сомбор
7. РХМЗ Србије
8. ЈВП „Србијаводе“ Београд
9. Оперативни центар Сектора за ванредне ситуације, Београд
10. Оперативни центар Сектора за ванредне ситуације, Нови Сад
11. Помоћнику директора за техничке послове и Помоћнику директора за развој

Руководилац за одбрану од поплава
на подручју ЈВП "Воде Војводине"

Раде Марчетић, дипл.графј.инж.