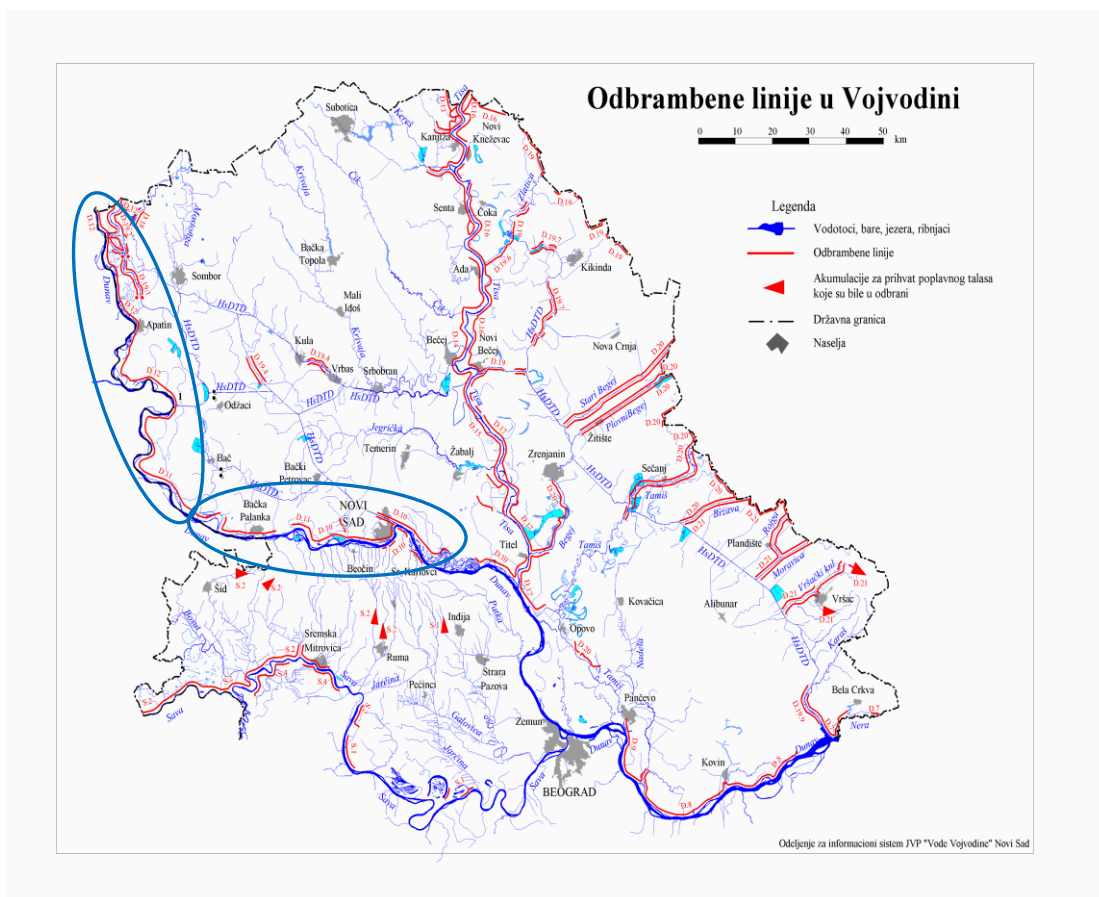


БИЛТЕН бр. 68

О СПРОВОЂЕЊУ ОДБРАНЕ ОД ПОПЛАВА

20.09.2024. године



| Водоток | Дужина одбрамбене линије (km) | |
|--------------------------------|-------------------------------|------------------|
| | редовна одбрана | ванредна одбрана |
| Дунав | 211,13 | |
| ОКМ Хс ДТД Насипи и објекти | 42,46 | |
| | | |
| | | |
| | | |
| Укупно: | 253,59 | |
| СВЕ УКУПНО: | 253,59 | |

| | |
|-------------|-------------------------|
| P.O. | редовна одбрана |
| B.O. | ванредна одбрана |

I ПРЕГЛЕД ХИДРОМЕТЕОРОЛОШКИХ ПОДАТАКА

| ВОДОТОК | ВОД. СТАНИЦА | P.O. | B.O. | ВОДОСТАЈ 19.09.2024. | ВОДОСТАЈ 20.09.2024. |
|---------|---------------|------|------|-------------------------|-------------------------|
| Дунав | Бездан | 500 | 700 | 480 (+76) | 529 (+49) |
| | Апатин | 600 | 750 | 515 (+70) | 557 (+42) |
| | Богојево | 600 | 700 | 430 (+61) | 465 (+35) |
| | Бачка Паланка | 530 | 650 | 370 (+60) | 408 (+38) |
| | Нови Сад | 450 | 700 | 316 (+64) | 357 (+41) |

II ВОДНЕ ЈЕДИНИЦЕ, СЕКТОРИ И ВОДОТОЦИ НА КОЈИМА СЕ СПРОВОДИ ОДБРАНА ОД ПОПЛАВА

1. Водна јединица „Западна Бачка – Сомбор“, дана 19.09.2024. године у 7⁰⁰ часова при водостају + 480 cm на меродавном водомеру „Бездан“ Наредбом бр. 22. УВЕДЕНА ЈЕ РЕДОВНА ОДБРАНА ОД ПОПЛАВА на водотоку Дунав:

- Д.12.3.1. Леви насип уз Дунав од канала ДТД у Бездану до Кучке, 11,90 km (53+700 – 41+800), (са насипима у залеђу за локализацију поплаве)
- Д.12.3.2. Леви насип уз Дунав од државне границе до канала ДТД у Бездану, 7,69 km (61+394 – 53+700), (са насипима у залеђу за локализацију поплаве)
- Д.12.3.3. Гранични насип „Бачки Брег“, 0,53 km (0+000 – 0+533)

2. Водна јединица „Западна Бачка – Сомбор“, дана 20.09.2024. године у 7⁰⁰ часова при водостају + 557 cm на меродавном водомеру „Апатин“ Наредбом бр. 23. УВОДИ СЕ РЕДОВНА ОДБРАНА ОД ПОПЛАВА на водотоку Дунав:

- Д.12.1.1. Леви насип уз Дунав од Апатина до Богојева, 23.80 km (23+800 – 0+000)
- Д.12.2.1. Леви насип уз Дунав од Кучке до Апатина, 18.00 km (41+800 – 23+800)

3. Водна јединица „Дунав – Бачка Паланка“, дана 20.09.2024. године у 7⁰⁰ часова при водостају + 465 cm на меродавном водомеру „Богојево“ Наредбом бр. 24. УВОДИ СЕ РЕДОВНА ОДБРАНА ОД ПОПЛАВА на водотоку Дунав:

- Д.11.2.1. Леви насип уз Дунав од Вајске до Младенова, 33.00 km (72+300 - 39+300) (са насипима у залеђу за локализацију поплаве)
- Д.11.3.1. Леви насип уз Дунав од Богојева до Вајске, 25.90 km (98+200 – 72+300) (са насипима и објектима у залеђу за локализацију поплаве)

4. Водна јединица „Дунав – Бачка Паланка“, дана 20.09.2024. године у 7⁰⁰ часова при водостају + 408 cm на меродавном водомеру „Бачка Паланка“ Наредбом бр. 25. УВОДИ СЕ РЕДОВНА ОДБРАНА ОД ПОПЛАВА на водотоку Дунав:

- Д.11.1.1. Леви насип уз Дунав од Младенова до Челарева (са високим тереном), 27.35 km (39+300 – 11+950)
- Д.11.1.2. Леви насип уз Дунав од високог терена у Челареву до Бегеча, 11.95 km (11+950 – 0+000).

5. Водна јединица „Шајкашка – Нови Сад“, дана 20.09.2024. године у 7⁰⁰ часова при водостају + 357 cm на меродавном водомеру „Нови Сад“ Наредбом бр. 26. УВОДИ СЕ РЕДОВНА ОДБРАНА ОД ПОПЛАВА на водотоку Дунав:

- Д.10.2.1. Леви насип канала Нови Сад-Савино Село (ХС ДТД) од уставе и преводнице „Нови Сад“ до ушћа у Дунав, 4.49 km (4+490 – 0+000)

- Д.10.2.2. Леви насип уз Дунав од ушћа канала Нови Сад-Савино Село (ХС ДТД) до Ковиља, 17.20 km (38+200 - 21+000)
- Д.10.3. Десна обала Дунава у зони Сремске Каменице, Петроварадина и Сремских Карловаца у дужини од 11,44 km
- Д.10.4.1. Леви насип уз Дунав од Бегеча до ушћа канала Нови Сад-Савино Село (ХС ДТД) у Дунав, 22.37 km (60+771 - 38+400)
- Д.10.4.2. Десни насип канала Нови Сад-Савино Село (ХС ДТД) од ушћа у Дунав до уставе и преводнице „Нови Сад”, 4.17 km (0+000 - 4+170)

6. Водна јединица „Западна Бачка – Сомбор“, дана 20.09.2024. године у 7⁰⁰ часова при водостају + 529 cm на меродавном водомеру „Бездан“ Наредбом бр. 27. УВОДИ СЕ РЕДОВНА ОДБРАНА ОД ПОПЛАВА на водотоку Дунав:

- Д.19.1.1. Водозахватна устава „Бездан” - Објекти за локализацију поплаве у случају продора дунавских поплава вода на водозахвату Бездан и даље каналом Пригревица - Бездан (ХС ДТД) :
- Д.19.1.2. - десни насип уз канал Пригревица - Бездан (ХС ДТД) између уставе „Бездан” и уставе „Купусина”, 15.40 km (28+300-12+900)
- Д.19.1.3. - леви насип уз канал Пригревица - Бездан (ХС ДТД) између уставе „Бездан” и уставе „Купусина”, 18.40 km (31+300-12+900)
- Д.19.1.4. - сигурносна устава Купусина (објекат на другој одбрамбеној линији)
- Д.19.1.5. Преводница Бездан и црпне станице Бездан1 (ван функције) и Бездан2 (реверзибилна)

7. Водна јединица „Дунав – Бачка Паланка“, дана 20.09.2024. године у 7⁰⁰ часова при водостају + 465 cm на меродавном водомеру „Богојево“ Наредбом бр. 28. УВОДИ СЕ РЕДОВНА ОДБРАНА ОД ПОПЛАВА на водотоку Дунав:

- Д.19.3.1. Канал Бечеј - Богојево (ХС ДТД): Бродска преводница Богојево и цс Богојево – објекти на главној линији одбране на Дунаву на сектору Бачка Паланка.
- Д.19.3.2. - Друга одбрамбена линија по високом терену на вододелници између Дунава и Тисе: сигурносна устава Оџаци на каналу Бечеј - Богојево (ХС ДТД), деоница Оџаци – Косанчић
- Д.19.3.3. - сигурносна устава Бач на каналу Бачки Петровац – Каравуково (ХС ДТД), деоница Бач – Бачки Петровац

| ВЈ „Шајкашка – Нови Сад“ | |
|---|-----------------------------------|
| Д.10.2.1. Леви насип канала Нови Сад - Савино Село (ХС ДТД) од уставе и преводнице „Нови Сад” до ушћа у Дунав, 4.49 km (4+490 – 0+000) | 4,49 km (редовна одбрана) |
| Д.10.2.2. Леви насип уз Дунав од ушћа канала Нови Сад - Савино Село (ХС ДТД) до Ковиља, 17.20 km (38+200 - 21+000) | 17,20 km (редовна одбрана) |
| Д.10.3. Десна обала Дунава у зони Сремске Каменице, Петроварадина и Сремских Карловаца (11,44 km) | 11,44 km (редовна одбрана) |
| Д.10.4.1. Леви насип уз Дунав од Бегеча до ушћа канала Нови Сад - Савино Село (ХС ДТД) у Дунав, 22.37 km (60+771 - 38+400) | 22,37 km (редовна одбрана) |
| Д.10.4.2. Десни насип канала Нови Сад-Савино Село (ХС ДТД) од ушћа у Дунав до уставе и преводнице „Нови Сад”, 4.17 km (0+000 - 4+170) | 4,17 km (редовна одбрана) |
| Д.19.1.1. Водозахватна устава „Бездан” - Објекти за локализацију поплаве у случају продора дунавских поплава вода на водозахвату Бездан и даље каналом Пригревица - Бездан (ХС ДТД) : | објекат |
| Д.19.1.2. - десни насип уз канал Пригревица - Бездан (ХС ДТД) између уставе „Бездан” и уставе „Купусина”, 15.40 km (28+300-12+900) | 15,40 km (редовна одбрана) |
| Д.19.1.3. - леви насип уз канал Пригревица - Бездан (ХС ДТД) између уставе „Бездан” и уставе „Купусина”, 18.40 km (31+300-12+900) | 18,40 km (редовна одбрана) |
| Д.19.1.4. - сигурносна устава Купусина (објекат на другој одбрамбеној линији) | објекат |
| Д.19.1.5. Преводница Бездан и црпне станице Бездан1 (ван функције) и Бездан2 (реверзибилна) | објекат |

| <u>ВЈ „Дунав – Бачка Паланка“</u> | |
|--|----------------------------|
| Д.11.1.1. Леви насип уз Дунав од Младенова до Челарева (са високим тереном), 27.35 km (39+300 – 11+950) | 27,35 km (редовна одбрана) |
| Д.11.1.2. Леви насип уз Дунав од високог терена у Челареву до Бегеча, 11.95 km (11+950 – 0+000) | 11,95 km (редовна одбрана) |
| Д.11.2.1. Леви насип уз Дунав од Вајске до Младенова, 33.00 km (72+300 - 39+300) (са насипима у залеђу за локализацију поплаве) | 33,00 km (редовна одбрана) |
| Д.11.3.1. Леви насип уз Дунав од Богојева до Вајске, 25.90 km (98+200 – 72+300) (са насипима и објектима у залеђу за локализацију поплаве) | 25.90 km (редовна одбрана) |
| Д.19.3.1. Канал Бечеј - Богојево (ХС ДТД): Бродска преводница Богојево и цс Богојево – објекти на главној линији одбране на Дунаву на сектору Бачка Паланка | објекат |
| Д.19.3.2. - Друга одбрамбена линија по високом терену на вододелници између Дунава и Тисе: сигурносна устава Оџаци на каналу Бечеј - Богојево (ХС ДТД), деоница Оџаци – Косанчић | објекат |
| Д.19.3.3. - сигурносна устава Бач на каналу Бачки Петровац – Каравуково (ХС ДТД), деоница Бач – Бачки Петровац | објекат |
| <u>ВЈ „Западна Бачка – Сомбор“</u> | |
| Д.12.1.1. Леви насип уз Дунав од Апатина до Богојева, 23.80 km (23+800 – 0+000) | 23,80 km (редовна одбрана) |
| Д.12.2.1. Леви насип уз Дунав од Кучке до Апатина, 18.00 km (41+800 – 23+800) | 18,00 km (редовна одбрана) |
| Д.12.3.1. Леви насип уз Дунав од канала ДТД у Бездану до Кучке, 11,90 km (53+700 – 41+800) | 11,90 km (редовна одбрана) |
| Д.12.3.2. Леви насип уз Дунав од државне границе до канала ДТД у Бездану, 7,69 km (61+394 – 53+700) | 7,69 km (редовна одбрана) |
| Д.12.3.3. Гранични насип „Бачки Бреџ“, 0,53 km (0+000 – 0+533) | 0,53 km (редовна одбрана) |

III ТЕНДЕНЦИЈА ВОДОСТАЈА

Водостаји на Дунаву су у порасту.

IV ПРЕДУЗЕТЕ МЕРЕ И РАДОВИ

На секторима на којима је проглашена одбрана од поплава уведено је дежурство према Општем и Оперативном плану.

| ВОДНА ЈЕДИНИЦА: | ОБЈЕКТИ | ПРЕДУЗЕТЕ МЕРЕ И РАДОВИ |
|--------------------------|----------------|---|
| „Шајкашка – Нови Сад“ | Д.10.2. | Проглашена је редовна одбрана од поплава. |
| | Д.10.3. | Проглашена је редовна одбрана од поплава. |
| | Д.10.4. | Проглашена је редовна одбрана од поплава. |
| „Западна Бачка - Сомбор“ | Д.12.1. | Проглашена је редовна одбрана од поплава. |
| | Д.12.2. | Проглашена је редовна одбрана од поплава. |
| | Д.12.3. | Проглашена је редовна одбрана од поплава. |
| | Д.19.1. | Проглашена је редовна одбрана од поплава. |
| „Дунав - Бачка Паланка“ | Д.11.1. | Проглашена је редовна одбрана од поплава. |
| | Д.11.2. | Проглашена је редовна одбрана од поплава. |
| | Д.11.3. | Проглашена је редовна одбрана од поплава. |
| | Д.19.3. | Проглашена је редовна одбрана од поплава. |

Доставити:

1. Министарство пољопривреде, шумарства и водопривреде, Републичка дирекција за воде - Главни координатор одбране од поплава, Београд,
2. Покрајински секретаријат за пољопривреду, водопривреду и шумарство, координатор одбране од поплава
3. ЈВП „Воде Војводине“, Главни руководилац одбране од поплава – Директор
4. МУП, Сектор за ванредне ситуације
5. ВД „Шајкашка“ доо, Нови Сад
6. ДТД „Северна Бачка“ доо, Суботица, за ВЈ „Западна Бачка“ Сомбор
7. ВД „Дунав“ ад, Бачка Паланка
8. ЈВП „Воде Војводине“, Сектор Хс ДТД
9. РХМЗ Србије
10. ЈВП „Србијаводе“ Београд
11. Оперативни центар Сектора за ванредне ситуације, Београд
12. Оперативни центар Сектора за ванредне ситуације, Нови Сад
13. Помоћнику директора за техничке послове и Помоћнику директора за развој

Руководилац за одбрану од поплава
на подручју ЈВП "Воде Војводине"

Раде Марчетић, дипл.грађ.инж.