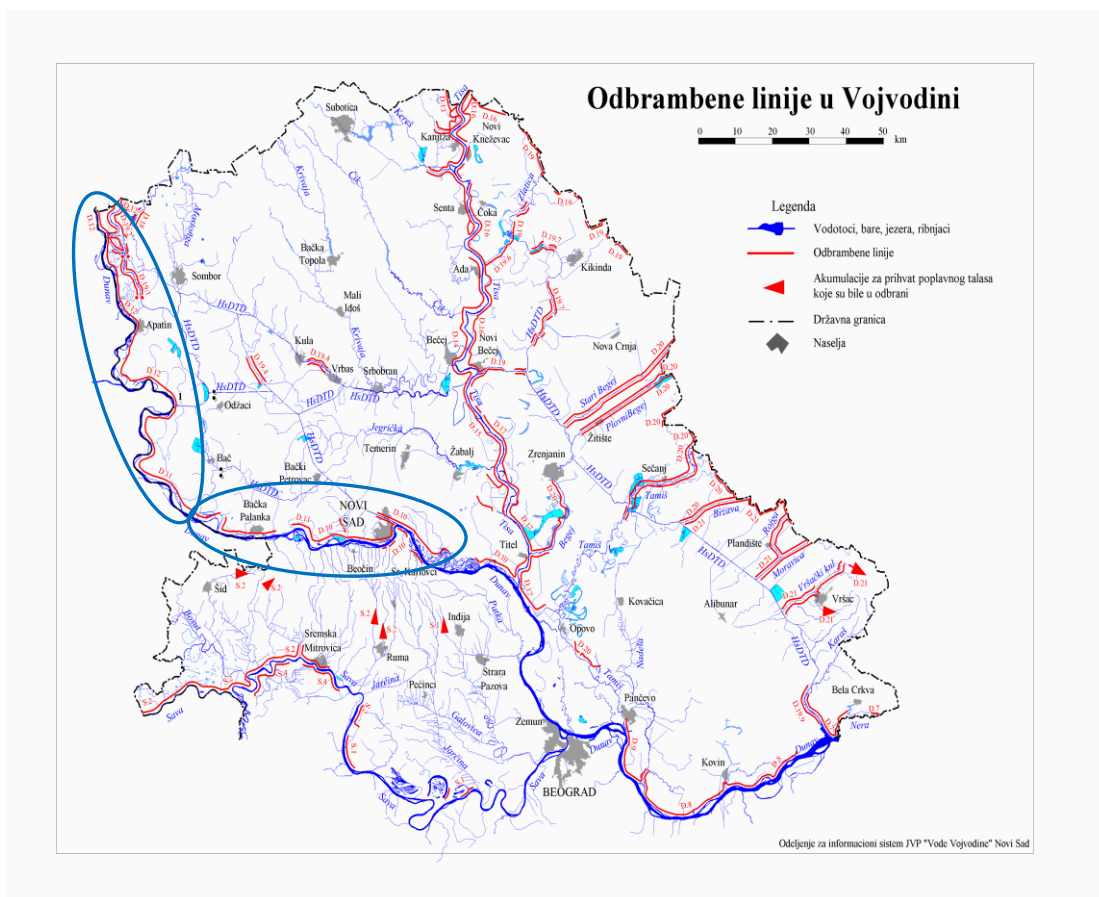


# БИЛТЕН бр. 73

## О СПРОВОЂЕЊУ ОДБРАНЕ ОД ПОПЛАВА

25.09.2024. године



Водоток	Дужина одбрамбене линије (km)	
	редовна одбрана	ванредна одбрана
Дунав	211,13	
ОКМ Хс ДТД Насипи и објекти	42,46	
<b>Укупно:</b>	<b>253,59</b>	
<b>СВЕ УКУПНО:</b>	<b>253,59</b>	

<b>P.O.</b>	<b>редовна одбрана</b>
<b>B.O.</b>	<b>ванредна одбрана</b>

## I ПРЕГЛЕД ХИДРОМЕТЕОРОЛОШКИХ ПОДАТАКА

ВОДОТОК	ВОД. СТАНИЦА	P.O.	B.O.	ВОДОСТАЈ 24.09.2024.	ВОДОСТАЈ 25.09.2024.
Дунав	Бездан	500	700	671 (+25)	676 (+5)
	Апатин	600	750	705 (+36)	724 (+19)
	Богојево	600	700	626 (+58)	663 (+37)
	Бачка Паланка	530	650	525 (+44)	567 (+42)
	Нови Сад	450	700	460 (+32)	494 (+34)

## II ВОДНЕ ЈЕДИНИЦЕ, СЕКТОРИ И ВОДОТОЦИ НА КОЈИМА СЕ СПРОВОДИ ОДБРАНА ОД ПОПЛАВА

<b><u>ВЈ „Шајкашка – Нови Сад“</u></b>	
Д.10.2.1. Леви насип канала Нови Сад - Савино Село (ХС ДТД) од уставе и преводнице „Нови Сад“ до ушћа у Дунав, 4.49 km (4+490 – 0+000)	4,49 km (редовна одбрана)
Д.10.2.2. Леви насип уз Дунав од ушћа канала Нови Сад - Савино Село (ХС ДТД) до Ковиља, 17.20 km (38+200 - 21+000)	17,20 km (редовна одбрана)
Д.10.3. Десна обала Дунава у зони Сремске Каменице, Петроварадина и Сремских Карловаца (11,44 km)	11,44 km (редовна одбрана)
Д.10.4.1. Леви насип уз Дунав од Бегеча до ушћа канала Нови Сад - Савино Село (ХС ДТД) у Дунав, 22.37 km (60+771 - 38+400)	22,37 km (редовна одбрана)
Д.10.4.2. Десни насип канала Нови Сад-Савино Село (ХС ДТД) од ушћа у Дунав до уставе и преводнице „Нови Сад“, 4.17 km (0+000 - 4+170)	4,17 km (редовна одбрана)
<b><u>ВЈ „Дунав – Бачка Паланка“</u></b>	
Д.11.1.1. Леви насип уз Дунав од Младенова до Челарева (са високим тереном), 27.35 km ( 39+300 – 11+950)	27,35 km (редовна одбрана)
Д.11.1.2. Леви насип уз Дунав од високог терена у Челареву до Бегеча, 11.95 km (11+950 – 0+000)	11,95 km (редовна одбрана)
Д.11.2.1. Леви насип уз Дунав од Вајске до Младенова, 33.00 km (72+300 - 39+300) (са насипима у залеђу за локализацију поплаве)	33,00 km (редовна одбрана)
Д.11.3.1. Леви насип уз Дунав од Богојева до Вајске, 25.90 km (98+200 – 72+300) (са насипима и објектима у залеђу за локализацију поплаве)	25,90 km (редовна одбрана)
Д.19.3.1. Канал Бечеј - Богојево (ХС ДТД): Бродска преводница Богојево и цс Богојево – објекти на главној линији одбране на Дунаву на сектору Бачка Паланка	објекат
Д.19.3.2. Друга одбрамбена линија по високом терену на вододелници између Дунава и Тисе: сигурносна устава Оџаци на каналу Бечеј - Богојево (ХС ДТД), деоница Оџаци – Косанчић	објекат
Д.19.3.3. - сигурносна устава Бач на каналу Бачки Петровац – Каравуково (ХС ДТД), деоница Бач – Бачки Петровац	објекат
<b><u>ВЈ „Западна Бачка – Сомбор“</u></b>	
Д.12.1.1. Леви насип уз Дунав од Апатина до Богојева, 23.80 km (23+800 – 0+000)	23,80 km (редовна одбрана)
Д.12.2.1. Леви насип уз Дунав од Кучке до Апатина, 18.00 km (41+800 – 23+800)	18,00 km (редовна одбрана)

Д.12.3.1. Леви насип уз Дунав од канала ДТД у Бездану до Кучке, 11,90 км (53+700 – 41+800)	11,90 км (редовна одбрана)
Д.12.3.2. Леви насип уз Дунав од државне границе до канала ДТД у Бездану, 7,69 км (61+394 – 53+700)	7,69 км (редовна одбрана)
Д.12.3.3. Гранични насип „Бачки Бреџ“, 0,53 км (0+000 – 0+533)	0,53 км (редовна одбрана)
Д.19.1.1. Водозахватна устава „Бездан“ - Објекти за локализацију поплаве у случају продора дунавских поплавних вода на водозахвату Бездан и даље каналом Пригревица - Бездан (ХС ДТД) :	објекат
Д.19.1.2. - десни насип уз канал Пригревица - Бездан (ХС ДТД) између устава „Бездан“ и устава „Купусина“, 15.40 км (28+300-12+900)	15,40 км (редовна одбрана)
Д.19.1.3. - леви насип уз канал Пригревица - Бездан (ХС ДТД) између устава „Бездан“ и устава „Купусина“, 18.40 км (31+300-12+900)	18,40 км (редовна одбрана)
Д.19.1.4. - сигурносна устава Купусина (објекат на другој одбрамбеној линији)	објекат
Д.19.1.5. Преводница Бездан и црпне станице Бездан1 (ван функције) и Бездан2 (реверзибилна)	објекат

### **III ТЕНДЕНЦИЈА ВОДОСТАЈА**

Водостаји на Дунаву су у порасту.

### **IV ПРЕДУЗЕТЕ МЕРЕ И РАДОВИ**

На секторима на којима је проглашена одбрана од поплава уведено је дежурство према Општем и Оперативном плану.

<b>ВОДНА ЈЕДИНИЦА:</b>	<b>ОБЈЕКТИ</b>	<b>ПРЕДУЗЕТЕ МЕРЕ И РАДОВИ</b>
„Шајкашка – Нови Сад“	Д.10.2.	На снази су мере редовне одбране од поплава. Затворене су уставе „Рутавица“ и „Соња Маринковић“ у Ковилџу. Нема пријављених негативних појава.
	Д.10.3.	На снази су мере редовне одбране од поплава. Затворене су уставе „Пруд“ у Сремским Карловцима, „Садови“ и „Војна болница“ у Петроварадину, „Акваријум“ и „Дунавска“ у Сремској Каменици. Нема пријављених негативних појава.
	Д.10.4.	На снази су мере редовне одбране од поплава. Затворене су уставе „Бегеч“ и „Визић“ у Бегечу, „Дунавска“, „Шимандра I“ и „Шимандра II“ у Футогу. Од км 44+700 до км 44+900 у дужини око 200 m евидентирана је подужна пукотина у заштитном хумусном слоју на небрањеној косини насипа. Појава је изазвана сушењем танког хумусног слоја услед дуготрајног сушног периода. За потребе евентуалне интервенције из магацина за одбрану од поплава ЈВП „Воде Војводине“, допремљено је 200 ПП џакова и 36 m пластичне фолије. Нема пријављених негативних појава.
„Западна Бачка - Сомбор“	Д.12.1.	На снази су мере редовне одбране од поплава. Рупе настале деловањем дивљих животиња регистроване су на: км 12+950 лисичја рупа није активна; км 14+500 и 15+450 лисичја рупа без промена; км 21+500 и на км 22+100 затрпане и неактивне. При тренутним водостајима на санираним рупама од деловања дивљих животиња на стационажама 11+100 и 17+000 нема евидентираних процурења и других негативних појава. Евидентирани су водолежи на: км 1+000, км 1+850, км 3+300 (пораст нивоа воде + 15 cm); од км 3+900 до км 4+000, од км 5+600 до км 5+900, од км 7+100 до км 7+400, км 12+000 (водолеж у брањеној ножици насипа шири се према шуми дубине 20 – 30 cm), км 13+300 (пораст за 5 cm), км 15+500, км18+300 (водолеж у брањеној ножици насипа шири се према шуми, нема пораста нивоа воде), км 21+950 – 22+050 (пораст + 4 cm), на км 30+300.

„Западна Бачка - Сомбор“		Ривотине од дивљих животиња регистроване су у већем обиму од уобичајеног, на комплетном профилу насипа.
	Д.12.2.	<p>Појава процурења на стационажи км 28+260, локација некадашњег стоваришта „Напредак“, на више локалитета. Круг фабрике је напуштен, евидентирана је рупа у терену процењене површине 8.000 m<sup>2</sup>, дубине 2,5-3 m, настала као последица бесправног одношења материјала из круга фабрике. Удаљеност ове рупе тј. вештачке депресије је око 20 m од армирано бетонског зида на обали Дунава. У току јучерашњег дана примећено је доток воде из Дунава у депресију. Детаљним прегледом, уочено је више процурења, која су радила појачаним интензитетом. Локација се појачано осматра, постављена је мерна летва. Пораст у односу на јучерашњи дан је +18 cm. Даје се налог секторском руководиоцу да изврши детаљно снимање околног терена и одреди денивелацију Дунава и воде у депресији.</p> <p>Рупе настале деловањем дивљих животиња регистроване су на: км 34+300 (локација се појачано осматра), км 36+450 (није активна). Евидентиране су водолежи на: од км 32+300 до км 32+400 (пораст +1 cm), од км 32+550 до км 32+600 (пораст +2cm), од км 32+850 до км 32+950 (пораст +4cm), од км 36+900 до км 37+200 (од ножице у дубину територије у шуму, пораст +5 cm), км 37+100, од км 37+200 до км 37+900, на км 39+100, км 39+750, км 40+000.</p> <p>На 37+100, појава проквашења ножице,појачано се посматра. Нема ширења проквашења.</p> <p>Ривотине од дивљих животиња регистроване су у већем обиму од уобичајеног, на комплетном профилу насипа.</p>
	Д.12.3.	<p>На снази су мере редовне одбране од поплава.</p> <p>Ривотине од дивљих животиња регистроване су у већем обиму од уобичајеног, на комплетном профилу насипа.</p> <p>На км 56+750 на брањеној косини насипа раније лисичја рупа, неактивна,и затрпана.</p> <p>Од км 60+500 до км 60+700 водолежи се спајају, пораст нивоа воде у њима је око 4 cm.</p> <p>Од км 60+950 до км 61+050 пораст нивоа воде за 4 cm; Од км 61+150 до км 61+170 пораст нивоа воде за 4 cm; За потребе евентуалне интервенције, из магацина за одбрану од поплава ЈВП „Воде Војводине“, по проглашењу одбране од поплава је допремљено 10.000 ПП џакова.</p>
	Д.19.1.	На снази су мере редовне одбране од поплава.
„Дунав - Бачка Паланка“	Д.11.1.	<p>На снази су мере редовне одбране од поплава.</p> <p>Код црпне станице Сајловац у зони насипа на км 25+180 је постављена мобилна пумпе „БАП 500“, у случају потребе ивршиће се препумпавање воде из главног канала слива „Нова Паланка“ у Дунав.</p> <p>За потребе евентуалне интервенције, из магацина за одбрану од поплава ЈВП „Воде Војводине“, по проглашењу одбране од поплава допремљена је мобилна пунилица џакова са песком и 10.000 ПП џакова. Допремљено је и 20 m<sup>3</sup> песка и напуњено је 400 џакова.</p>
	Д.11.2.	<p>На снази су мере редовне одбране од поплава.</p> <p>Евидентиране водолежи:</p> <ul style="list-style-type: none"> <li>- од км 50+100 до км 50+200, ширине 7 m ;</li> <li>- од км 59+400 до км 59+410, ширине 3 m ;</li> </ul>
	Д.11.3.	<p>На снази су мере редовне одбране од поплава.</p> <p>Евидентиране водолежи:</p> <ul style="list-style-type: none"> <li>- од км 91+200 до км 91+230, ширине 15 m ;</li> <li>- од км 91+600 до км 91+700, ширине 30 m ;</li> <li>- од км 91+900 до км 91+960, ширине 15 m ;</li> </ul>
	Д.19.3.	На снази су мере редовне одбране од поплава.

**Доставити:**

1. Министарство пољопривреде, шумарства и водопривреде, Републичка дирекција за воде - Главни координатор одбране од поплава, Београд,
2. Покрајински секретаријат за пољопривреду, водопривреду и шумарство, координатор одбране од поплава
3. ЈВП „Воде Војводине“, Главни руководилац одбране од поплава – Директор
4. МУП, Сектор за ванредне ситуације
5. ВД „Шајкашка“ доо, Нови Сад
6. ДТД „Северна Бачка“ доо, Суботица, за ВЈ „Западна Бачка“ Сомбор
7. ВД „Дунав“ ад, Бачка Паланка
8. ЈВП „Воде Војводине“, Сектор Хс ДТД
9. РХМЗ Србије
10. ЈВП „Србијаводе“ Београд
11. Оперативни центар Сектора за ванредне ситуације, Београд
12. Оперативни центар Сектора за ванредне ситуације, Нови Сад
13. Помоћнику директора за техничке послове и Помоћнику директора за развој

Руководилац за одбрану од поплава  
на подручју ЈВП "Воде Војводине"

**Раде Марчетић, дипл.грађ.инж.**