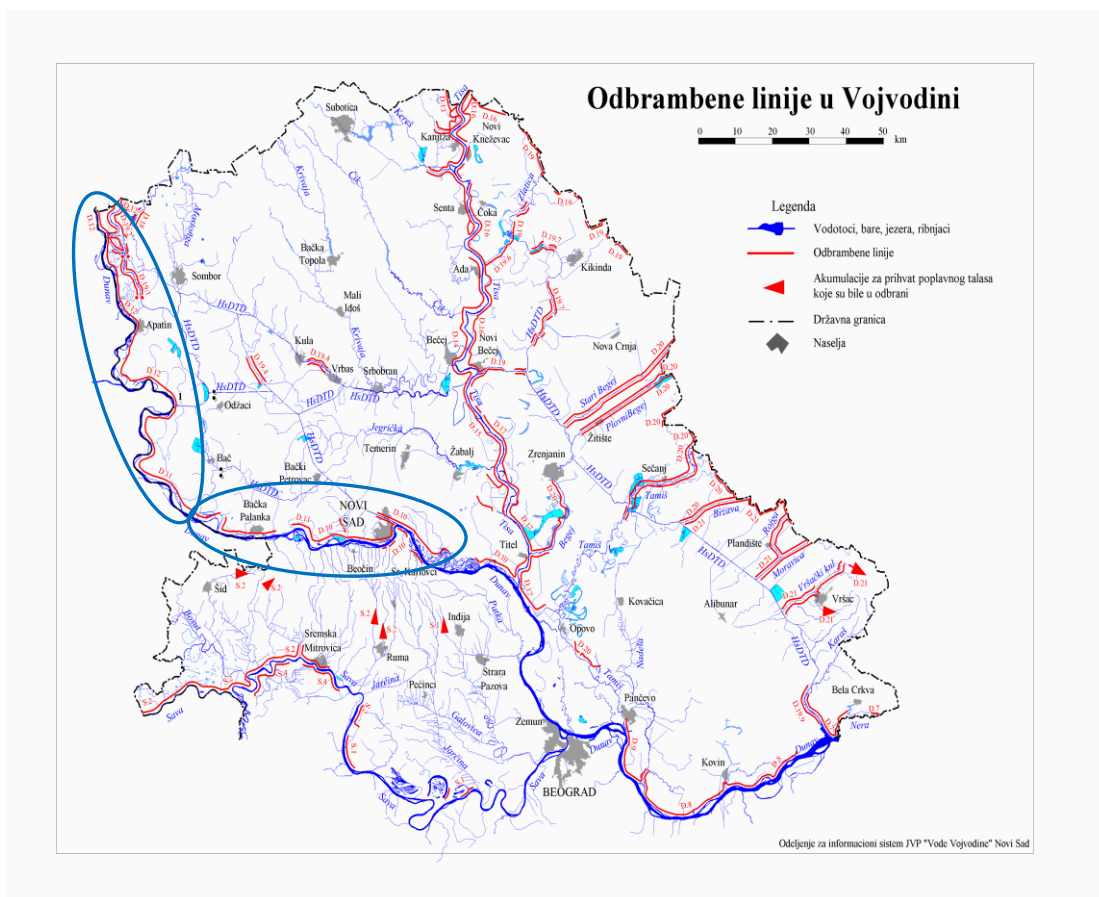


# БИЛТЕН бр. 75

## О СПРОВОЂЕЊУ ОДБРАНЕ ОД ПОПЛАВА

27.09.2024. године



Водоток	Дужина одбрамбене линије (km)	
	редовна одбрана	ванредна одбрана
Дунав	211,13	
ОКМ Хс ДТД Насипи и објекти	42,46	
<b>Укупно:</b>	<b>253,59</b>	
<b>СВЕ УКУПНО:</b>	<b>253,59</b>	

<b>P.O.</b>	<b>редовна одбрана</b>
<b>B.O.</b>	<b>ванредна одбрана</b>

## I ПРЕГЛЕД ХИДРОМЕТЕОРОЛОШКИХ ПОДАТАКА

ВОДОТОК	ВОД. СТАНИЦА	P.O.	B.O.	ВОДОСТАЈ 26.09.2024.	ВОДОСТАЈ 27.09.2024.
Дунав	Бездан	500	700	664 (-12)	637 (-27)
	Апатин	600	750	723 (-1)	708 (-15)
	Богојево	600	700	679 (+16)	675 (- 4)
	Бачка Паланка	530	650	599 (+32)	610 (+11)
	Нови Сад	450	700	528 (+34)	541 (+13)

## II ВОДНЕ ЈЕДИНИЦЕ, СЕКТОРИ И ВОДОТОЦИ НА КОЈИМА СЕ СПРОВОДИ ОДБРАНА ОД ПОПЛАВА

<b><u>ВЈ „Шајкашка – Нови Сад“</u></b>	
Д.10.2.1. Леви насип канала Нови Сад - Савино Село (ХС ДТД) од уставе и преводнице „Нови Сад“ до ушћа у Дунав, 4.49 km (4+490 – 0+000)	4,49 km (редовна одбрана)
Д.10.2.2. Леви насип уз Дунав од ушћа канала Нови Сад - Савино Село (ХС ДТД) до Ковиља, 17.20 km (38+200 - 21+000)	17,20 km (редовна одбрана)
Д.10.3. Десна обала Дунава у зони Сремске Каменице, Петроварадина и Сремских Карловаца (11,44 km)	11,44 km (редовна одбрана)
Д.10.4.1. Леви насип уз Дунав од Бегеча до ушћа канала Нови Сад - Савино Село (ХС ДТД) у Дунав, 22.37 km (60+771 - 38+400)	22,37 km (редовна одбрана)
Д.10.4.2. Десни насип канала Нови Сад-Савино Село (ХС ДТД) од ушћа у Дунав до уставе и преводнице „Нови Сад“, 4.17 km (0+000 - 4+170)	4,17 km (редовна одбрана)
<b><u>ВЈ „Дунав – Бачка Паланка“</u></b>	
Д.11.1.1. Леви насип уз Дунав од Младенова до Челарева (са високим тереном), 27.35 km ( 39+300 – 11+950)	27,35 km (редовна одбрана)
Д.11.1.2. Леви насип уз Дунав од високог терена у Челареву до Бегеча, 11.95 km (11+950 – 0+000)	11,95 km (редовна одбрана)
Д.11.2.1. Леви насип уз Дунав од Вајске до Младенова, 33.00 km (72+300 - 39+300) (са насипима у залеђу за локализацију поплаве)	33,00 km (редовна одбрана)
Д.11.3.1. Леви насип уз Дунав од Богојева до Вајске, 25.90 km (98+200 – 72+300) (са насипима и објектима у залеђу за локализацију поплаве)	25,90 km (редовна одбрана)
Д.19.3.1. Канал Бечеј - Богојево (ХС ДТД): Бродска преводница Богојево и цс Богојево – објекти на главној линији одбране на Дунаву на сектору Бачка Паланка	објекат
Д.19.3.2. Друга одбрамбена линија по високом терену на вододелници између Дунава и Тисе: сигурносна устава Оџаци на каналу Бечеј - Богојево (ХС ДТД), деоница Оџаци – Косанчић	објекат
Д.19.3.3. - сигурносна устава Бач на каналу Бачки Петровац – Каравуково (ХС ДТД), деоница Бач – Бачки Петровац	објекат
<b><u>ВЈ „Западна Бачка – Сомбор“</u></b>	
Д.12.1.1. Леви насип уз Дунав од Апатина до Богојева, 23.80 km (23+800 – 0+000)	23,80 km (редовна одбрана)
Д.12.2.1. Леви насип уз Дунав од Кучке до Апатина, 18.00 km (41+800 – 23+800)	18,00 km (редовна одбрана)

Д.12.3.1. Леви насип уз Дунав од канала ДТД у Бездану до Кучке, 11,90 км (53+700 – 41+800)	11,90 км (редовна одбрана)
Д.12.3.2. Леви насип уз Дунав од државне границе до канала ДТД у Бездану, 7,69 км (61+394 – 53+700)	7,69 км (редовна одбрана)
Д.12.3.3. Гранични насип „Бачки Брег“, 0,53 км (0+000 – 0+533)	0,53 км (редовна одбрана)
Д.19.1.1. Водозахватна устава „Бездан“ - Објекти за локализацију поплаве у случају продора дунавских поплавних вода на водозахвату Бездан и даље каналом Пригревица - Бездан (ХС ДТД) :	објекат
Д.19.1.2. - десни насип уз канал Пригревица - Бездан (ХС ДТД) између устава „Бездан“ и устава „Купусина“, 15.40 км (28+300-12+900)	15,40 км (редовна одбрана)
Д.19.1.3. - леви насип уз канал Пригревица - Бездан (ХС ДТД) између устава „Бездан“ и устава „Купусина“, 18.40 км (31+300-12+900)	18,40 км (редовна одбрана)
Д.19.1.4. - сигурносна устава Купусина (објекат на другој одбрамбеној линији)	објекат
Д.19.1.5. Преводница Бездан и црпне станице Бездан1 (ван функције) и Бездан2 (реверзибилна)	објекат

### **III ТЕНДЕНЦИЈА ВОДОСТАЈА**

Водостаји на Дунаву узводно од Богојева су у опадању, а низводно у порасту.

### **IV ПРЕДУЗЕТЕ МЕРЕ И РАДОВИ**

На секторима на којима је проглашена одбрана од поплава уведено је дежурство према Општем и Оперативном плану.

<b>ВОДНА ЈЕДИНИЦА:</b>	<b>ОБЈЕКТИ</b>	<b>ПРЕДУЗЕТЕ МЕРЕ И РАДОВИ</b>
„Шајкашка – Нови Сад“	Д.10.2.	На снази су мере редовне одбране од поплава. Затворене су уставе „Рутавица“ и „Соња Маринковић“ у Ковилђу. Нема пријављених негативних појава.
	Д.10.3.	На снази су мере редовне одбране од поплава. Затворене су уставе „Пруд“ у Сремским Карловцима, „Садови“ и „Војна болница“ у Петроварадину, „Акваријум“ и „Дунавска“ у Сремској Каменици. Нема пријављених негативних појава.
	Д.10.4.	На снази су мере редовне одбране од поплава. Затворене су уставе „Бегеч“ и „Визић“ у Бегечу, „Дунавска“, „Шимандра I“ и „Шимандра II“ у Футогу. Од км 44+700 до км 44+900 у дужини око 200 м евидентирана је подужна пукотина у заштитном хумусном слоју на небрањеној косини насипа. Појава је изазвана сушењем танког хумусног слоја услед дуготрајног сушног периода. За потребе евентуалне интервенције из магацина за одбрану од поплава ЈВП „Воде Војводине“, допремљено је 200 ПП џакова и 36 м пластичне фолије. Нема пријављених негативних појава.
„Западна Бачка - Сомбор“	Д.12.1.	На снази су мере редовне одбране од поплава. Рупе настале деловањем дивљих животиња регистроване су на: км 12+950 лисичја рупа није активна; км 14+500 и 15+450 лисичја рупа без промена; км 21+500 и на км 22+100 затрпане и неактивне. При тренутним водостајима на санираним рупама од деловања дивљих животиња, на стационажама 11+100 и 17+000 нема евидентираних процурења и других негативних појава. Евидентирани су водолежи на: км 1+000 до 1+100 (пораст нивоа воде +3 см), км 1+850 (пораста нивоа воде +13 см), км 3+300 (пораст нивоа воде + 9 см); од км 3+900 до км 4+000 (пораста нивоа воде + 1 см), од км 5+600 до км 6+400 (водолежи се спајају), од км 7+100 до

		<p>km 7+400 (нема пораста нивоа воде), km 12+000 (водолеж у брањеној ножици насипа шири се према шуми, пораст нивоа воде + 1 cm, km 13+300 (пораст за 2 cm), km 15+500 (шири се, нема пораста нивоа воде), нова водолеж регистрована је на km 17+300, шири се према шуми, дубине 20 – 30 cm, km 18+300 (водолеж у брањеној ножици насипа шири се према шуми, нема пораста нивоа воде), km 21+950 – 22+050 (пораст + 2 cm), на km 25+700 (не пораста ниво воде).</p> <p>На km 6+500 (локација ц.с. 9-1а „Кеверча“) регистрована је појава три извора пречника 2 - 3 cm, изнели су мању количину материјала али су сада бистри и не износе материјал. Извори се налазе на десној косини главног канала код уливне грађевине и појачано се осматрају.</p> <p>Ривотине од дивљих животиња регистроване су у већем обиму од уобичајеног, на комплетном профилу насипа.</p>
„Западна Бачка - Сомбор“	Д.12.2.	<p>На снази су мере редовне одбране од поплава.</p> <p>Појава процурења на стационажи km 28+260, локација некадашњег стоваришта „Напредак“, на више локалитета. Круг фабрике је напуштен, евидентирана је рупа у терену процењене површине 8.000 m<sup>2</sup>, дубине 2,5 - 3 m, настала као последица бесправног одношења материјала из круга фабрике. Удаљеност ове рупе тј. вештачке депресије је око 20 m од армирано бетонског зида на обали Дунава.</p> <p>Вештачка депресија се пуни и даље водом, пораст нивоа воде у односу на јучерашњи дан износи +7 cm, пораст је успорен у односу на претходне дане. У току јучерашњег дана је извршено уклањање вегетације све до првог реда кућа и завршено је геодетско снимање локације. Денивелација између водостаја Дунава и воде у ретензији износи 41 cm. При тренутном водостају Дунава брањено подручје није угрожено. О свим новонасталим променама одмах обавестити руководиоца одбране од поплава а локалитет и даље појачано осматрати.</p> <p>Рупе настале деловањем дивљих животиња регистроване су на: km 34+300 и на km 36+450. На km 34+300 где је у претходном периоду извршена санација, у току јучерашњег дана примећена је поновна активност деловања дивљих животиња (копање рова од нивоа воде ка круни насипа) и локација се појачано осматра. Лисичја рупа на km 36+450 није активна.</p> <p>Евидентирани су водолежи на: од km 32+300 до km 32+400 (пораст +2 cm), од km 32+550 до km 32+600 (пораст +3cm), од km 32+850 до km 32+950 (пораст +3cm), од km 36+900 до km 37+200 (од ножице у дубину територије у шуму, пораст +2 cm), од km 37+200 до km 37+900 (пораст 3 cm), нова водолеж на km 38+900 пораст +10 cm, на km 39+100 (пораст +2 cm), km 39+750 (пораст +3 cm), km 40+000 до km 40+100 (пораст 2 cm).</p> <p>На 37+100, појава проквашења ножице,појачано се посматра. Нема ширења проквашења.</p> <p>Ривотине од дивљих животиња регистроване су у већем обиму од уобичајеног, на комплетном профилу насипа.</p>
	Д.12.3.	<p>На снази су мере редовне одбране од поплава.</p> <p>На локацији уставе „Старо Село“, на km 41+800, у дну изливног канала упусне уставе евидентиран је извор пречника 15 cm који је саниран формирањем бунара од џакова пуњених песком.</p> <p>У току јучерашњег дана су се формирала још три мања извора ф 5 cm, који су радили слабијим интензитетом. Два извора била су бистра и нису износили материјал, један извор ф 5 cm ради слабијим интензитетом и износи врло малу количину материјала. Локација се и даље појачано прати и осматра.</p> <p>На истој локацији, на већој удаљености од саме ножице насипа (око 80 m) у самом кориту дунавца регистрована батерија мањих извора, раде смањеним интензитетом у односу на претходни дан. Локација се појачано прати и осматра.</p> <p>Евидентирани су водолежи на:</p> <p>Нова водолеж на 42+600, 20*8m, дубине воде 10 cm.</p> <p>Нова водолеж на 45+100, 30*6m, дубине воде 20 cm;</p> <p>Нова водолеж на 46+600, 10*8m, дубине воде 5 cm;</p> <p>Нова водолеж на 46+750, 30*6m, дубине воде 20 cm;</p> <p>Нова водолеж на 47+900, 40*8m, дубине воде 20 cm;</p> <p>Нова водолеж на 48+100, 20*8m, дубине воде 10 cm.</p> <p>Појава местимичних водолежи од 60+500 - 60+700, водолежи се спајају, пораст нивоа воде +3 cm.</p> <p>Водолеж од 60+950 – 61+050, пораст нивоа воде од +3 cm</p> <p>Водолеж од 61+150 – 61+170, пораст нивоа воде од +2 cm.</p>

		<p>На km 56+750 на брањеној косини насипа раније евидентирана лисичја рупа, неактивна, и затрпана.</p> <p>Ривотине од дивљих животиња регистроване су у већем обиму од уобичајеног, на комплетном профилу насипа.</p> <p>За потребе евентуалне интервенције, из магацина за одбрану од поплава ЈВП „Воде Војводине“, по проглашењу одбране од поплава је допремљено 10.000 ПП џакова. За санирање извора на km 41+800 утрошено је 500 џакова са песком и 40 џакова са шљунком. Додатно је напуњено је 660 џакова песком који служе за евентуалну интервенцију на овој локацији.</p>
	Д.19.1.	На снази су мере редовне одбране од поплава.
„Дунав - Бачка Паланка“	Д.11.1.	<p>На снази су мере редовне одбране од поплава.</p> <p>Код црпне станице Сајловац у зони насипа на km 25+180 је постављена мобилна пумпе „БАП 500“, у случају потребе ивршиће се препумпавање воде из главног канала слива „Нова Паланка“ у Дунав.</p> <p>За потребе евентуалне интервенције, из магацина за одбрану од поплава ЈВП „Воде Војводине“, по проглашењу одбране од поплава допремљена је мобилна пунилица џакова са песком и 10.000 ПП џакова. Допремљено је и 20 m<sup>3</sup> песка и напуњено је 400 џакова.</p>
	Д.11.2.	<p>На снази су мере редовне одбране од поплава.</p> <p>Евидентирани водолежи:</p> <ul style="list-style-type: none"> <li>- од km 50+100 до km 50+200, ширине 7 m ;</li> <li>- од km 59+400 до km 59+410, ширине 3 m ;</li> </ul>
	Д.11.3.	<p>На снази су мере редовне одбране од поплава.</p> <p>Евидентирани водолежи:</p> <ul style="list-style-type: none"> <li>- од km 91+050 до km 91+230, ширине 20 m;</li> <li>- од km 91+600 до km 91+750, ширине 40 m;</li> <li>- од km 91+870 до km 91+980, ширине 23 m;</li> <li>- од km 95+600 до km 95+625, ширине 50 m;</li> <li>- од km 96+400 до km 96+450, ширине 20 m.</li> </ul>
	Д.19.3.	На снази су мере редовне одбране од поплава.

#### Доставити:

1. Министарство пољопривреде, шумарства и водопривреде, Републичка дирекција за воде - Главни координатор одбране од поплава, Београд,
2. Покрајински секретаријат за пољопривреду, водопривреду и шумарство, координатор одбране од поплава
3. ЈВП „Воде Војводине“, Главни руководилац одбране од поплава – Директор
4. МУП, Сектор за ванредне ситуације
5. ВД „Шајкашка“ доо, Нови Сад
6. ДТД „Северна Бачка“ доо, Суботица, за ВЈ „Западна Бачка“ Сомбор
7. ВД „Дунав“ ад, Бачка Паланка
8. ЈВП „Воде Војводине“, Сектор Хс ДТД
9. РХМЗ Србије
10. ЈВП „Србијаводе“ Београд
11. Оперативни центар Сектора за ванредне ситуације, Београд
12. Оперативни центар Сектора за ванредне ситуације, Нови Сад
13. Помоћнику директора за техничке послове и Помоћнику директора за развој

Руководилац за одбрану од поплава  
на подручју ЈВП "Воде Војводине"

**Раде Марчетић, дипл.граф.инж.**